



**FISKISTOFA**  
TRAUST - FRAMSÆKNI - VIRÐING

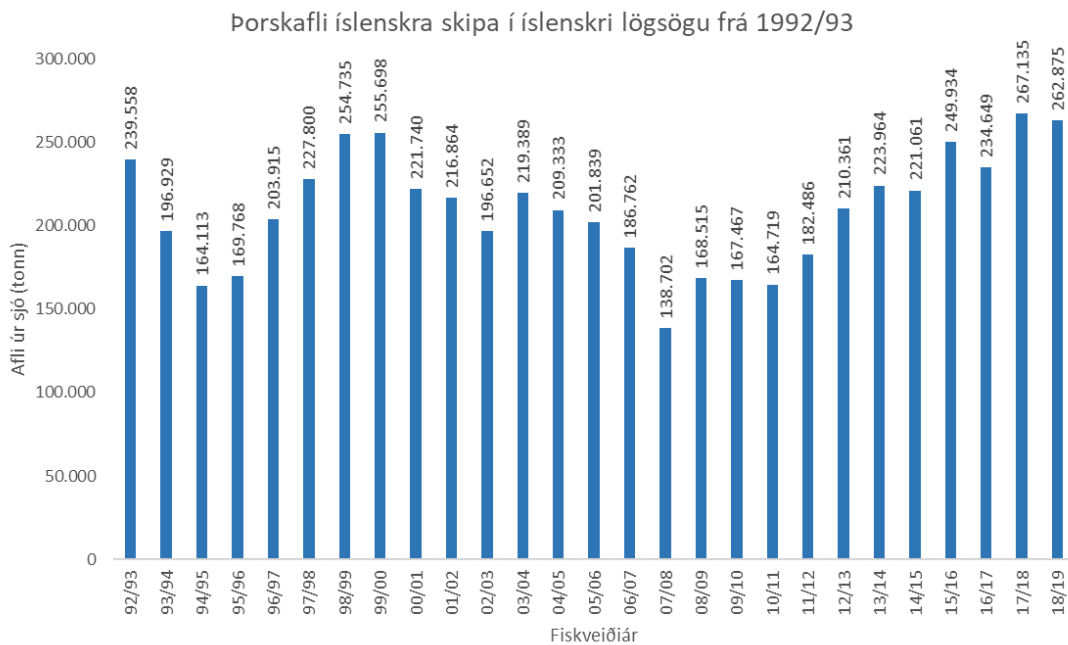


## **YFIRLIT YFIR VEIÐAR OG AFLA FISKVEIÐIÁRIÐ 2018/2019**

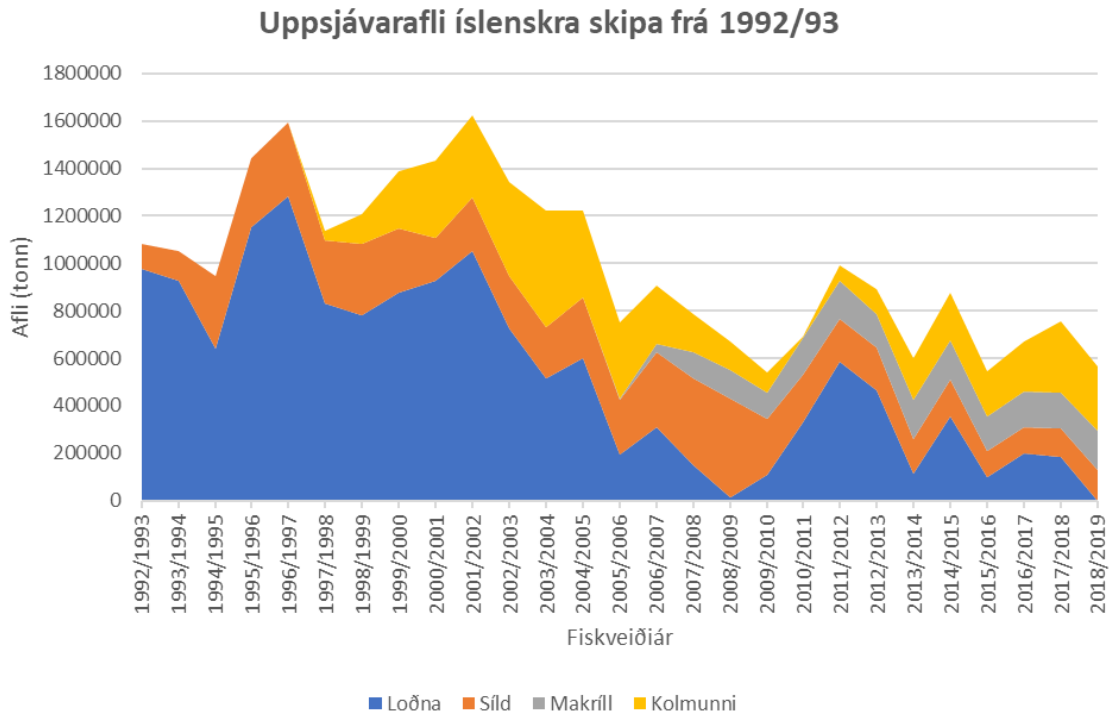
Yfirlit yfir afla, kvóta og hinar ýmsu tegundir veiða á fiskveiðiárinu 2018/2019. Á vef Fiskistofu eru tengingar í margvíslegar gagnvirkar vefsíður sem gefa frekari upplýsingar um efni þessa heftis. Á sama stað er einnig hægt að nálgast töflur og ýmislegt talnaefni sem liggur þeim að baki í Excel-skjali.

## I. Heildarafli íslenskra skipa síðastliðin fimm fiskveiðiar

Heildaraflinn á fiskveiðiarinu 2018/2019 var rúmlega 1.090 þúsund tonn og minnkaði frá fyrra ári um 14,2%. Botnfiskaflinn nam 514 þúsund tonnum og jókst um 8 þúsund tonn. Þorskaflinn dróst saman um 5 þúsund tonn en ýsuaflinn jókst um 16 þúsund tonn, þá jókst afli í ufsa um 11,5 þúsund tonn en dróst saman um 7 þúsund tonn í gullkarfa. Afli í Barentshafsporski jókst um 1,7 þúsund tonn á milli ára og annar bolfiskur dróst saman um 2 þúsund tonn.



Uppsjávarafli íslenska flotans dróst saman um 186 þúsund tonn, má það helst rekja til þess að engin veiði var á loðnu þetta árið. Kolmunnaaflinn dróst saman um rúmlega 26 þúsund tonn. Afli í íslenskri síld jókst úr 30 þúsund tonnum í 41 þúsund tonn, en afli í norsk-íslenskri síld jókst úr 81 þúsund tonnum í tæplega 89 þúsund tonn.



Rétt er að minna á að stjórn margra uppsjávartegunda miðast við almanaksárið en ekki fiskveiðiárið sem er til umfjöllunar hér.

**Afli íslenskra skipa fiskveiðiarin 2013/2014 til 2018/2019**

**Afli upp úr sjó (tonn)**

Fisktegund	2013/2014	2014/2015	2015/2016	2016/2017	2017/2018	2018/2019
Porskur	234.353	229.871	258.051	242.744	274.170	269.399
Barentshafsporskur	9.090	7.614	6.165	6.509	4.926	6.582
Ýsa	41.819	37.853	40.491	35.461	43.515	59.438
Ufsi	54.658	52.285	49.562	45.300	59.047	70.536
Gullkarfi	52.375	48.094	54.780	48.266	51.790	44.525
Djúpkarfi	9.754	9.042	9.611	8.559	10.553	8.671
Steinbitur	7.539	7.856	8.952	7.537	9.529	9.330
Úthafskarfi	2.436	2.128	2.830	2.002	1.138	236
Grálúða	11.980	11.950	13.531	12.187	14.904	12.656
Skarkoli	6.038	6.242	7.615	6.376	8.211	7.095
Annar flatfiskur	3.727	4.128	3.927	3.339	3.528	3.191
Annar bolffiskur	38.347	37.238	32.155	22.664	23.906	21.886
<b>Samtals bolffiskur</b>	<b>472.117</b>	<b>454.302</b>	<b>487.671</b>	<b>440.944</b>	<b>505.216</b>	<b>513.546</b>

Síld	73.543	93.991	69.843	61.161	36.005	40.968
Norsk-íslensk síld	76.188	62.532	37.851	53.798	81.114	88.963
Loðna	111.367	353.713	101.089	196.832	186.333	
Kolmunni	175.257	201.638	189.347	207.907	297.302	270.870
Makrill	164.348	165.379	148.269	150.308	152.799	166.360
Annar uppsjávarfiskur	52	38	639	262	21	213
<b>Samtals uppsjávarfiskur</b>	<b>600.755</b>	<b>877.291</b>	<b>547.037</b>	<b>670.268</b>	<b>753.574</b>	<b>567.373</b>

Humar / Leturhumar	1.983	1.425	1.536	1.186	820	300
Rækja	8.414	6.370	6.949	4.432	4.479	3.212
Annar skel- og krabbaafli	1.294	2.082	4.314	3.942	6.998	6.141
<b>Samtals skel og krabbar</b>	<b>11.692</b>	<b>9.877</b>	<b>12.799</b>	<b>9.560</b>	<b>12.297</b>	<b>9.654</b>

<b>Heildarafli</b>	<b>1.084.564</b>	<b>1.341.470</b>	<b>1.047.508</b>	<b>1.120.772</b>	<b>1.271.087</b>	<b>1.090.573</b>
--------------------	------------------	------------------	------------------	------------------	------------------	------------------

Humarveiðar drógust verulega saman á milli ára en engin aflheimild var útgefin fyrir 2018/2019, aðeins mátti veiða af aflheimildum sem voru eftir af fyrra fiskveiðiári. Skelfisk- og krabbadýraafli dróst örlítið saman á milli fiskveiðiára.

## **II. Aflamarks- og krókaafلامarsskerfið**

### **Aflaheimildir- og afli**

Afli til aflamarks í þorski fiskveiðiárið 2018/2019 var rúmlega 209 þúsund tonn. Við bætist afli utan aflamarks: strandveiðiafli í þorski upp á rúm 9.173 tonn, afli í línuvinnun tæp 1.830 tonn, VS-afli 1.265 tonn og undirmálsaflí utan aflamarks sem var 934 tonn auk rannsóknafila. Árið 2018 veiddu erlend skip rúmlega 2.400 tonn af þorski í landhelginni á grundvelli samninga þar um. Heildarafli þorsks í íslenskri lögsögu var rúmlega 260 þúsund tonn.

Afli til aflamarks í ýsu á fiskveiðiarinu nam rúmlega 48 þúsund tonnum uppúr sjó. Við bætist afli utan aflamarks: afli í línuvinnun var 804 tonn, VS-afli nam 83 tonnum og undirmálsaflí utan aflamarks var 206 tonn. Ýsuafli erlendra skipa árið 2018 var um 1.200 tonn. Heildaraflinn í ýsu endaði í tæplega 58 þúsund tonnum. Afli íslenskra skipa úr öðrum ýsustofnum, meðal annars í Barentshafi nam 800 tonnum.

### **Flutningur hlutdeilda og aflamarks**

Eins og meðfylgjandi tafla sýnir minnkaði flutningur aflahlutdeilda á nýliðnu fiskveiðiarí aðeins í öllum helstu tegundum botnfisks eftir verulega aukningu á árinu þar á undan. Veruleg aukning var þó á löngu, blálöngu og steinbít. Taflan sýnir veltuna í prósentum af heildarhlutdeildum.

## Flutningur aflahlutdeilda milli fiskiskipa

Fiskveiðiárin 2014/2015 til 2018/2019

Taflan sýnir veltuna í prósentum af heildarhlutdeildum.

Fisktegund	2014/2015	2015/2016	2016/2017	2017/2018	2018/2019
Porskur	8,68	11,54	26,82	23,16	16,31
Ýsa	10,15	12,96	24,55	20,9	24,88
Ufsi	5,85	12,21	25,19	22,27	17,46
Karfi/gullkarfi	4,64	5,75	26,43	25,88	26,61
Langa	6,59	12,53	13,55	26,35	19,01
Blálanga	2,74	9,36	4,13	19,93	10,52
Keila	4,83	13,75	6,77	23,75	14,5
Steinbítur	11,48	18,67	15,62	37,47	26,84
Úthafskarfi utan		9	32,18	36,97	19,05
Hlýri					14,58
Skötuselur	5,37	10,23	8,39	13,09	19,51
Gullax	0	0,52	26,62	46,77	22,89
Grálúða	0,22	4,51	40,03	23,22	54,02
Skarkoli	10,75	8,34	12,58	17,14	41,02
Þykkvalúra	9,11	9,64	15,48	17,22	26,42
Langlúra	6,32	21,25	16,04	11,5	6,93
Sandkoli	12,61	14,81	14,83	14,02	9,02
Skrápflúra	4,02	20,39	7	12,01	15,13
Síld	8,5	31,53			25,51
Loðna	22,86	41,82	5,31	4,8	34,95
Kolmunni	57,03	1,84	19,22		36,25
Makrill					32,18
Norsk-íslensk síld	42,18	12,18	4,29		48,42
Humar		12,37	5,89	0	
Úthafsrækja	39,92	25,63	33,96	12,47	31,89
Flæmingjarækja	6,27	6,71	36,59		
Porskur - NL	4,32	6,94	38,12	27,6	9,42
Porskur - RU	10,36	6,94	44,16	32,35	9,42
Arnarfjarðarrækja		25		75	
Húnaflóarrækja	17,8	11,99		4,38	4,38
Rækja í Djúpi	0,36	15,84	13,72	27,5	30,59
Skagafjarðarrækja		25		12,5	31,25
Öxarfjarðarrækja	50	50			
Rækja í Skjálfanda	33,33				
Rækja í Breiðafirði				100	100
Rækja við Snæfellsnes	39,92	29,68	35,57	15,51	36,55
Litli karfi	0,08	0,01	6,2	45,88	62,62
Arnarfjarðarskel		20		80	
Breiðafjarðarskel	40,74	4,29	74,72		24,84
Húnaflóaskel	62,5		50		
Skel í Djúpi					
Skel í Hvalfirði				100	
Eldeyjarrækja		15,38	7,69	23,08	23,08
Djúpkarfi	1,06	3,76	39,59	36,73	50,64

Taflan hér að neðan sýnir flutning aflamarks milli skipa þrjú undanfarin fiskveiðiár með sundurliðun fyrir 2018/2019. Í henni kemur fram 15% lægri flutningur á milli ára í þorski en flutningur í ýsu jókst um tæplega 30%.

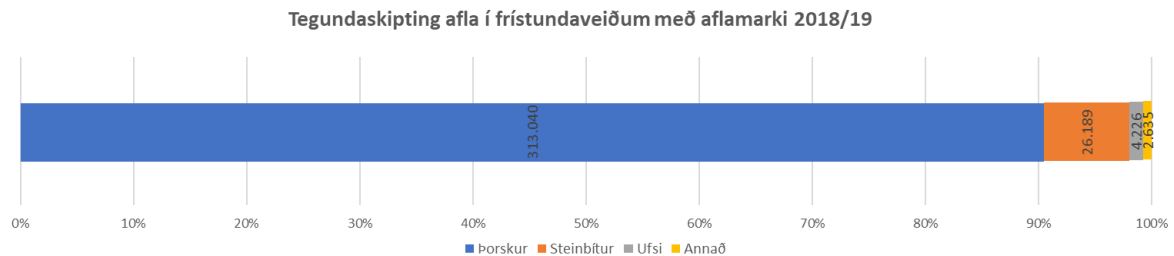
Ár hvert er 5,3% leyfilegs heildarafla haldið eftir og ekki úthlutað á grundvelli hlutdeilda og er það notað til að mæta sérstökum úthlutunum og strandveiðum. Þessi 5,3% aflamarks í hinum ýmsu tegundum er boðið á svokölluðum tilboðsmarkaði. Í töflunni má sjá dálk þar sem umfang þessara skipta kemur fram. Markmiðið með skiptunum er að fá inn aflamark í þorski, ýsu, ufsa og steinbít til sérstakra úthlutana.

	Milli skipa í eigu sama aðila 2018/2019	Milli skipa í eigu óskyldra 2018/2019	Skipti-markaður 2018/2019	Flutningur samtals 2018/2019	Flutningur samtals 2017/2018	Flutningur samtals 2016/2017
Þorskur	36.708	59.068	-6.934	88.841	104.560	81.707
Ýsa	15.587	21.243	0	36.830	29.281	25.918
Ufsi	22.539	26.445	518	49.502	45.013	33.780
Karfi/gullkarfi	14.365	6.676	869	21.909	29.617	25.449
Djúpkarfi	12.057	3.109	690	15.855	14.966	13.536
Langa	1.709	1.857	0	3.567	5.300	5.101
Blálanga	484	122	64	670	933	750
Keila	1.017	938	0	1.956	2.070	1.182
Steinbítur	3.865	5.541	0	9.406	9.139	9.743
Hlýri	248	183	48	478	0	0
Skötuselur	347	365	34	747	886	752
Gulllax	4.393	1.619	403	6.415	7.061	4.271
Grálúða	5.546	9.696	647	15.889	17.103	14.128
Skarkoli	3.244	4.454	348	8.045	7.852	6.145
Þykkvalúra	787	954	76	1.817	1.371	1.042
Langlúra	679	572	54	1.304	1.005	1.231
Sandkoli	209	221	24	455	404	493
Skrápflúra	0	0	0	0	1	0
Síld	9	12	1.865	1.886	2.070	22.877
Loðna		0	0	0	9.866	64.567
Kolmurni	51	50	12.773	12.874	15.637	104.693
Makrill	33.179	45.523	7.433	86.135	0	0
Norsk-íslensk síld	28	10	5.415	5.453	3.853	
Humar	233	4	0	237	339	309
Úthafs rækja	2.360	1.505	310	4.175	3.613	
Arnarfjarðarrækja		34	7	41	18	71
Rækja í Djúpi	282	69	24	375	270	234
Rækja í Skjálfanda		0	0	0	0	0
Rækja við Snæfellsnes	91	72	21	183	484	
Litli karfi	321	136	80	536	364	623
Eldeyjarrækja		0	0	0	0	0
Úthafskarfi innan		1.294	99	1.392	1.108	1.626

## Frístundaveiðar

Á fiskveiðiarinu 2009/2010 var lögfest heimild til frístundaveiða og eru þær háðar sérstöku leyfi Fiskistofu. Slík leyfi eru ætluð fyrir aðila í ferðapjónustu og skiptast í tvo flokka. Annars vegar er um að ræða frístundaveiðar án aflaheimilda og hins vegar frístundaveiðar með aflamarki. Frístundaveiðar er eingöngu heimilt að stunda með sjóstöng og handfærum án sjálfvirkni búnaðar.

Sé leyfi veitt til frístundaveiða án aflaheimilda tekur fjöldi fiska og handfæra/sjóstanga mið af fjölda farþega sem bátur tekur, án þess að aflinn reiknist til aflamarks. Aflann má þá ekki selja eða fénýta á annan hátt. Á fiskveiðiarinu 2018/2019 voru 12 bátar með slíkt leyfi. Til þess að fá slíkt leyfi þarf viðkomandi útgerð að hafa ferðaskipuleggjandaleyfi frá Ferðamálastofu.

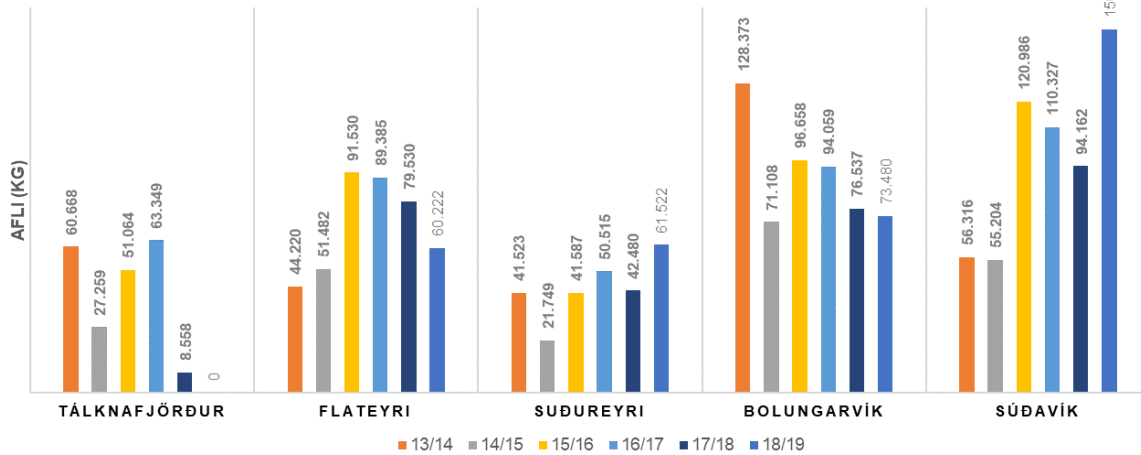


Hægt er að sækja um og fá gegn greiðslu sérstakan kvóta í þorski, ufsa og steinbít fyrir báta með leyfi til frístundaveiða með aflamarki. Jafnframt geta útgerðir báta ákveðið að nýta eigið aflamark til veiðanna. Í þessum flokki voru 37 bátar sem lönduðu alls 346 tonnum á fiskveiðiarinu. Lang mest var af þorski eða 313 tonn (90%) og 26 tonn af steinbít. Þetta er talsvert meiri afli en á síðasta ári.

Áður var mestum frístundaafli landað í Bolungarvík en síðastliðin ár hafa fengsælustu frístundabátarnir verið gerðir út frá Súðavík en þar var landað 151 tonnum á liðnu fiskveiðiarinu.



## AFLI Í FRÍSTUNDAVEIÐUM MEÐ AFLAMARKI EFTIR HÖFNUM OG FISKVEIÐIÁRUM



Nokkuð er um að opinber sjóstangveiðimót séu haldin hérlendis. Á síðasta fiskveiðiári voru þau 15 talsins. Samkvæmt aflskráningarkerfi Fiskistofu var heildaraflinn tæp 118 tonn.

Ýmsar takmarkanir eru á slíku mótshaldi og þurfa félög sem hyggja á sjóstangveiðimót að sækja um það til Fiskistofu sem auglýsir eftir umsóknnum einu sinni á ári.

### Frístundaafli eftir höfnum

óslægt (kg)

Hafnarheiti	13/14	14/15	15/16	16/17	17/18	18/19	Samtals
Tálknafjörður	60.668	27.259	51.064	63.349	8.558	0	210.898
Flateyri	44.220	51.482	91.530	89.385	79.530	60.222	416.369
Suðureyri	41.523	21.749	41.587	50.515	42.480	61.522	259.376
Bolungarvík	128.373	71.108	96.658	94.059	76.537	73.480	540.215
Súðavík	56.316	55.204	120.986	110.327	94.162	150.866	587.861
Aðrir staðir	4.007	7.026	1.568		1.979	0	14.580
<b>Samtals</b>	<b>335.107</b>	<b>233.828</b>	<b>403.393</b>	<b>407.635</b>	<b>303.246</b>	<b>346.090</b>	<b>2.029.299</b>

## A. Grásleppuveiðar

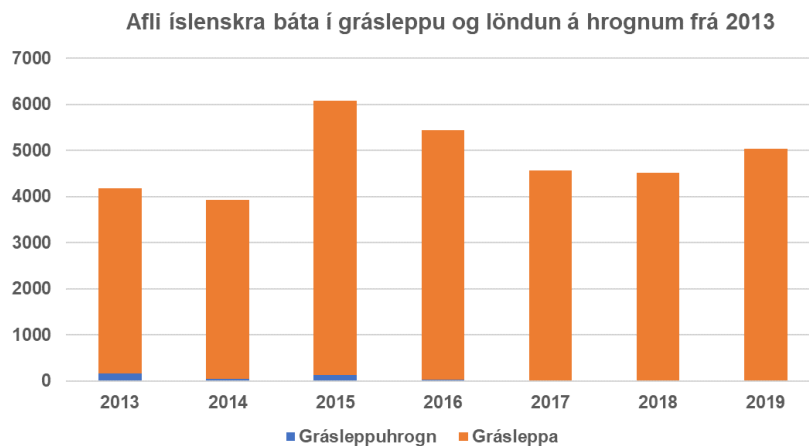
Við grásleppuveiðar er landinu skipt upp í sjö veiðisvæði. Veiðitímabil eru ólík eftir svæðum og ákvörðun veiðileyfishafa. Grásleppuréttindi hafa þeir bátar sem höfðu slík réttindi 1997 eða leiða slík réttindi af bátum sem höfðu þau það ár.

Útgefnum grásleppuleyfum fjölgaði aftur töluvert milli ára. Árið 2017 voru gefin út 259 leyfi til grásleppuveiða, á vertíðinni 2018 voru leyfin 203 talsins en á vertíðinni 2019 voru gefin út 250 leyfi. Þeim fjölgaði því um rúm 12% milli áráanna 2018 og 2019. Flest voru leyfin gefin út fyrir austanvert Norðurland (Svæði E) eða 78 en fæst voru leyfin fyrir Suðurlandi (Svæði G) eða 10 talsins.

Fjöldi grásleppuleyfa eftir svæðum frá 2011

Svæði	2011	2012	2013	2014	2015	2016	2017	2018	2019
Svæði A	69	52	41	26	37	21	26	24	27
Svæði B	96	73	51	43	59	38	61	48	56
Svæði C	27	20	17	14	16	9	8	7	15
Svæði D	38	45	34	28	47	41	32	31	34
Svæði E	97	110	106	88	123	93	92	74	78
Svæði F	31	31	26	22	31	35	32	32	30
Svæði G	11	8	11	4	10	6	8	6	10
Alls	369	339	286	225	323	243	259	222	250

Núorðið er grásleppunni að mestu landað óslægðri. Eins og meðfylgjandi stólparit sýna veiddust 5.035 tonn af grásleppu árið 2019 í grásleppunet, en það er talsverð aukning frá síðastliðnum tveimur vertíðum.



Upplýsingasíða um grásleppuveiðar má finna á:  
[fiskistofa.is/fiskveidistjorn/stjornfiskveida/grasleppa/](http://fiskistofa.is/fiskveidistjorn/stjornfiskveida/grasleppa/)

## B. Makrílafli

Makríll hefur á fáum árum orðið ein verðmætasta fisktegundin fyrir íslenskan sjávarútveg. Á tiltölulega skömmum tíma fór ársafli íslenskra skipa úr 3.996 tonna meðafli á síldveiðum fyrir austan land í rúm 150 þúsund tonn.

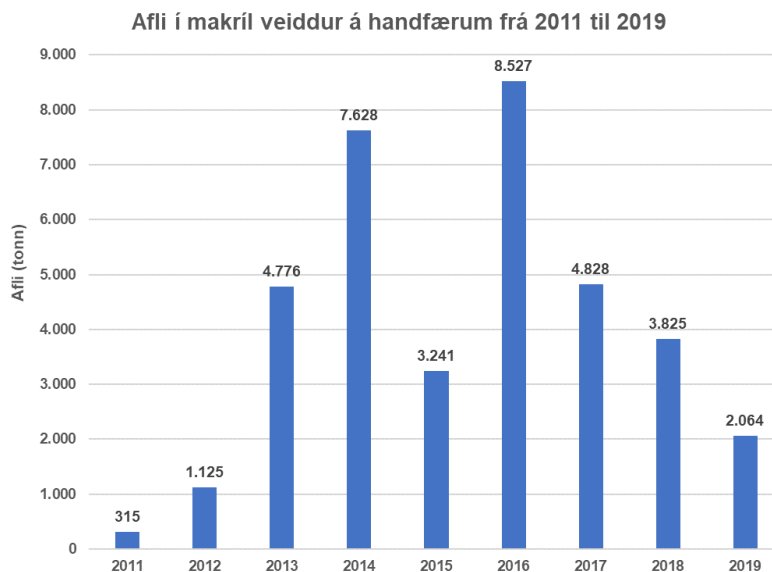
Heildarafli íslenskra skipa á þessu ári er kominn upp í rúmlega 128 þúsund tonn og er það tæplega 6% minni veiði en árið 2018. Mestur var hann rúmlega 170 þúsund tonn árið 2016.

### Makrílafli eftir veiðisvæðum 2011-2019

Afli í tonnum

Veiðisvæði	2011	2012	2013	2014	2015	2016	2017	2018	2019
Austur Grænland		1.520	11.503	12.683		6.795	2.414	3.140	
Færeyjar	2.461	2.027	1.940	74	1.549	1.433	706	191	608
Innan landhelgi	156.489	148.866	140.418	155.160	147.223	151.145	104.414	61.468	65.697
Norsk lögsaga	0								
Útan landhelgi		0	22	3.314	19.507	11.170	58.089	70.804	61.770
<b>Alls</b>	<b>158.950</b>	<b>152.413</b>	<b>153.883</b>	<b>171.231</b>	<b>168.279</b>	<b>170.543</b>	<b>165.623</b>	<b>135.603</b>	<b>128.075</b>

Íslensk skip hafa landað tæplega 66 þúsund tonnum af makríl úr íslenski lögsögu það sem af er ári 2019, eða 51% aflans. Tæplega 62 þúsund tonn fengust úr alþjóðlegri lögsögu og aðeins 600 tonn úr færeyski lögsögu. Þá hafa íslensk skip ekki veitt neitt úr grænlandskri lögsögu.



Aflinn á makríl á handfæri er enn að dragast saman en hann var 8.540 tonn á vertíðinni 2016 en á yfirstandandi vertíð hafa verið veidd 2.064 tonn.

### C. Veiðar á ókvótabundnum tegundum

Fjölmargar fisktegundir og önnur sjávardýr sem ekki eru bundin aflamarki eru nýttar hér við land ár hvert. Í sumar tegundir er sótt beint en aðrar tegundir koma sem meðafli.

Í töflunni hér fyrir neðan má sjá að veiðar á sæbjúgum voru enn talsverðar á síðastliðnu fiskveiðiári en veiðar á grásleppu jukust um rúmlega 11% og var mest veidda ókvótabundna tegundin 2018/2019. Veiðar á grásleppu og sæbjúgum, ásamt nokkrum öðrum tegundum, eru bundin sérstökum leyfum sem eru gefin út af Fiskistofu.

#### Afli fiskveiðiárin 2013/2014 til 2018/2019 í helstu ókvótabundnu tegundunum

Afli upp úr sjó (tonn)

Fiskitegund	2013/2014	2014/2015	2015/2016	2016/2017	2017/2018	2018/2019
Grásleppa	3.889	5.948	5.416	4.569	4.518	5.035
Sæbjúga	970	1.200	2.908	2.743	5.418	4.624
Tindaskata	1.552	1.647	1.399	1.007	552	798
Lýsa	1.034	877	690	643	844	780
Ígulker	148	264	293	313	376	412
Stórkjafta / Öfugkjafta	369	429	498	467	387	341
Spærlingur	35	34	639	262	21	212
Skata	240	147	170	139	144	182
Lúða	90	72	141	120	159	135
Stinglax	454	295	382	334	222	87
Kræklingur / Bláskel	72	47	110	80	60	57
Náskata	23	12	17	7	16	27
Snarphali	30	28	22	41	22	25
Blágóma	22	21	30	40	61	20
Slétti langhali	80	95	71	45	30	16
Hákarl	62	24	29	18	12	16
Stóra brosma	14	29	17	20	11	14
Smokkfiskur	65	136	21		7	12
Gjölur	32	16	18	14	10	8
Háfur	11	14	13	3	2	2
Túnfiskur	10	48	17	2	0	0
<b>Alls</b>	<b>9.201</b>	<b>11.385</b>	<b>12.900</b>	<b>10.866</b>	<b>12.873</b>	<b>12.803</b>

Af öðrum tegundum má nefna að afli í spærlingi jókst aftur á síðsta fiskveiðiári en aflinn var 212 tonn.

Undanfarin ár hefur verið óheimilt að stunda veiðar á lúðu og að fényta lúðuaflla. Eðlilega varð í kjölfar bannsins umtalsverður samdráttur í lúðuafllanum. Á fiskveiðiárinu 2014/15 var heildaraflinn til að mynda 55 tonnum en á árum áður fór hann venjulega vel yfir 500 tonn. Á síðastu þremur fiskveiðiárum hefur aflinn aukist nokkuð og er nú 135 tonn.

Á fiskveiðiarinu 2017/2018 var afli í ókvótabundnum tegundum alls 14.516 tonn en þar sem hlýrinn var kvótasettur 2018/2019 þá hefur hann lækkað niður í 12.803 tonn. Afli á síðasta fiskveiðiári í ókvótabundnum tegundum nam 1,17% af heildarafla íslenskra veiðiskipa.

#### D. Rækjuveiðar

Nokkuð hefur verið um breytingar í stjórn úthafsrækjuveiða undanfarin ár. Frá og með fiskveiðiarinu 2010/2011 var úthafsrækjan ekki lengur háð aflamarki og veiðar gefnar frjálssar. Sókn í úthafsrækjustofninn var þá stýrt á grundvelli ráðlegginga Hafrannsóknastofnunar um leyfilegan heildarafla. Aflamarki í úthafsrækju var að nýju úthlutað frá og með fiskveiðiarinu 2014/2015 og var henni þá skipt í úthafsrækju og Snæfellsnessrækju eftir veiðisvæðum.

#### Afli í rækju fiskveiðiarin 2013/14 til 2018/19

Afli (tonn)

Tegund	13/14	14/15	15/16	16/17	17/18	18/19
Úthafsrækja	5.082	4.530	4.676	3.069	3.521	2.490
Rækja í Djúpi	1.128	801	767	503	343	473
Arnarfjarðarrækja	201	366	258	130	1	140
Rækja Snæfellsnes	68	498	920	666	613	109
Rækja í Skjálfanda	3	0	143	0		1
Dohrnbankarækja	51					
Eldeyjarrækja	203	175	186	64		
Rækja í Kolluál	1.677					
<b>Alls</b>	<b>8.414</b>	<b>6.370</b>	<b>6.949</b>	<b>4.432</b>	<b>4.479</b>	<b>3.212</b>

Umtalsverður samdráttur varð í rækjuafli úr öllum rækjustofnum hér við land á fiskveiðiarinu 2016/2017 og fullyrða má að rækjuafli íslenskra skipa hafi verið sá minnsti frá upphafi ef tímabilin 2006/07 og 2007/08 eru undanskilin en þá fór aflinn niður fyrir 2 þúsund tonn. Fiskveiðiárið 2018/2019 dróst rækjuafllinn talsvert saman, nema örlítill aukning var í rækju í Djúpi.

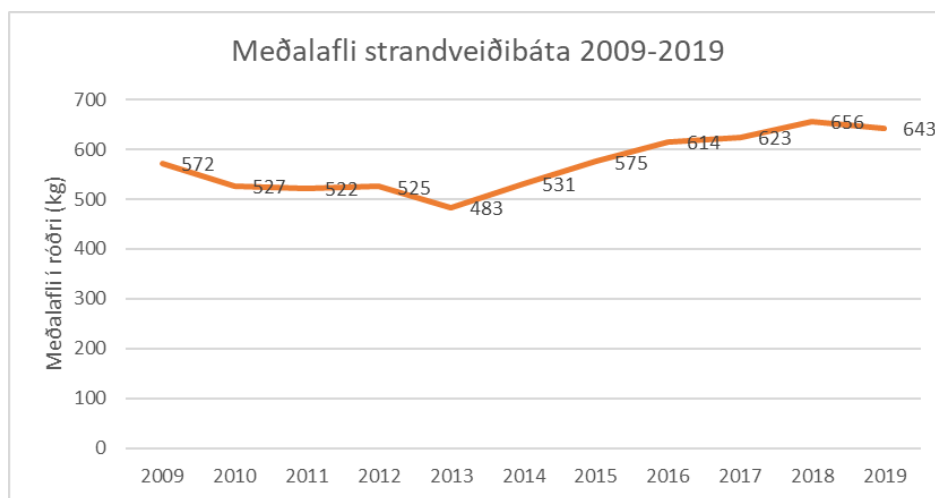
## E. Strandveiðar

Sumarið 2019 var ellefta sumarið sem strandveiðar eru heimilaðar. Fyrirkomulaginu sumarið 2018 var breytt á þann veg að heimilt var að veiða 10.200 tonn af óslægðum kvótabundnum botnfiski yfir allt landið og hver strandveiðibátur fékk 12 veiðiferðir í mánuði. Auk 10.200 tonna mátti veiða 700 tonn af óslægðum ufsa og landa honum til VS-sjóðs. Þá fengu útgerðirnar 80% af sölunni og VS-sjóðurinn 20%.

Sumarið 2019 var sama fyrirkomulag en heimilt var að veiða 10.800 tonn af óslægðum kvótabundnum botnfiski og 1.000 tonn af ufsa.

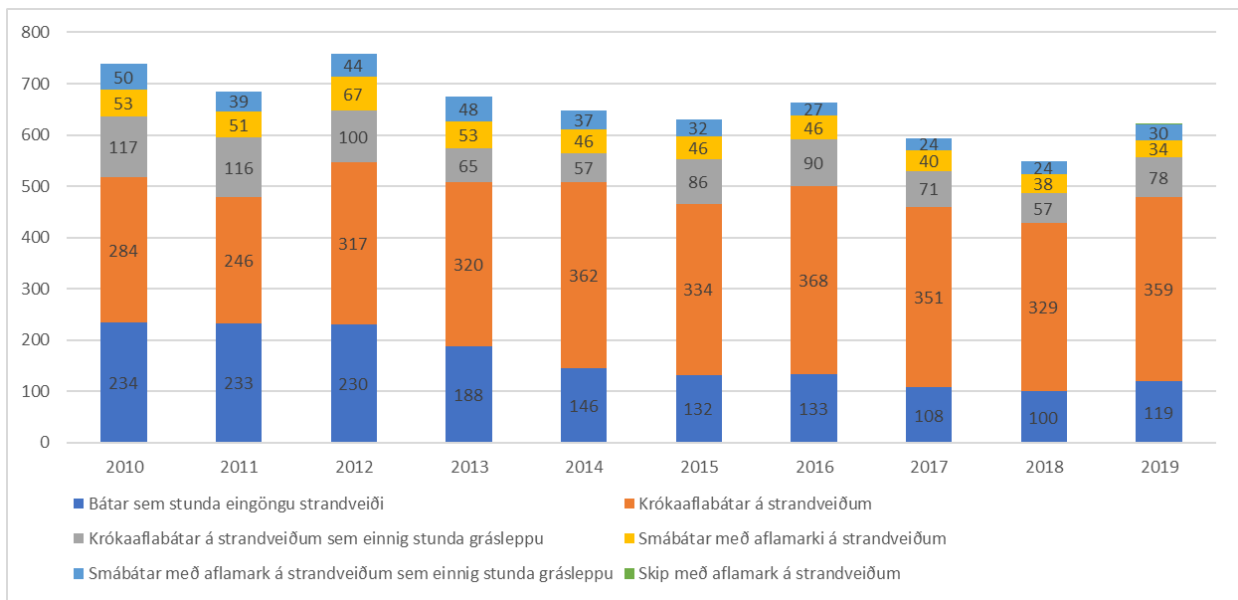
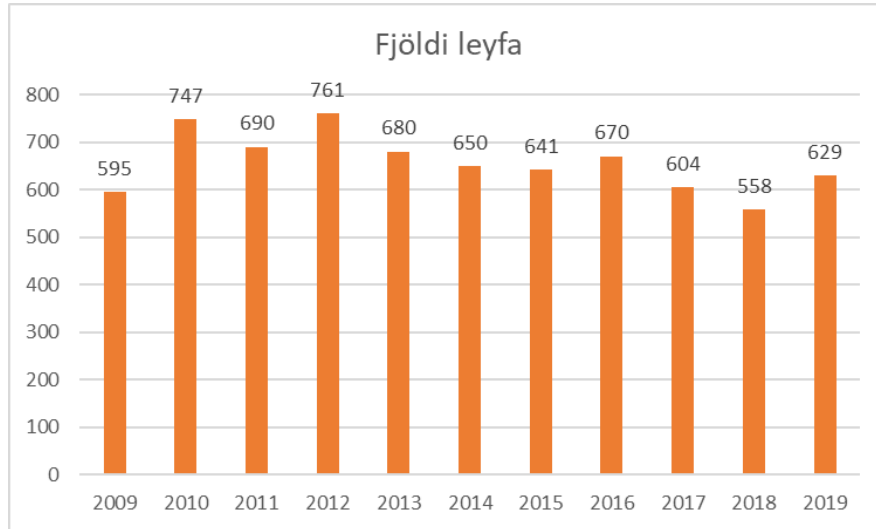
Strandveiðiflotinn náði ekki að fullnýta heimildir sínar en aflinn var 10.118 tonn eða 682 tonnum undir heimildum. Heimildir til veiða á ufsa til VS-sjóðs voru heldur ekki fullnýttar en 514 tonn voru veidd.

Fái fiskiskip leyfi til strandveiða falla úr gildi önnur veiðileyfi sem báturinn kann að hafa innan íslenskrar lögsögu. Sumarið 2019 var þó hægt að fara fyrr úr strandveiðum og fá sín fyrri veiðileyfi áður en strandveiðitímabilinu lauk. Strandveiðafli reiknast ekki til aflamarks eða krókaflamarks þeirra fiskiskipa sem stunda veiðarnar.



Alls voru gefin út 629 leyfi til strandveiðanna 2019 sem er 71 leyfum fleiri en árið áður. Þess má geta að af þeim lönduðu 623 bátar afla. Flestir voru strandveiðibátar á einni vertíð árið 2012 eða 761. Bátunum á strandveiðum hafði fækkað á síðastliðnum vertíðum en á vertíðinni 2019 var talsverð aukning. Flest leyfi voru gefin út á A-svæði, þau voru 233. Á

svæði B voru gefin út 135 leyfi, á svæði C voru gefin út 122 leyfi og á svæði D voru gefin út 139 leyfi.



## F. Túnfiskur

Íslensk skip veiddu engan túnfisk á árinu 2019 né á árinu 2018. Árið 2017 komu tveir fiskar í veiðarfæri uppsjávarveiðiskipa og var því aflinn einungis 420 kg. Árið þar á undan veiddu íslensk skip alls 6 tonn sem þá var verulegur samdráttur frá árinu áður þegar aflinn nam 37,4 tonnum.

Bein sókn í túnfisk hófst aftur eftir nokkurra ára hlé árið 2014 en þetta fiskveiðár var engin bein sókn í túnfisk.

