



**FISKISTOFA**  
TRAUST - FRAMSÆKNI - VIRÐING

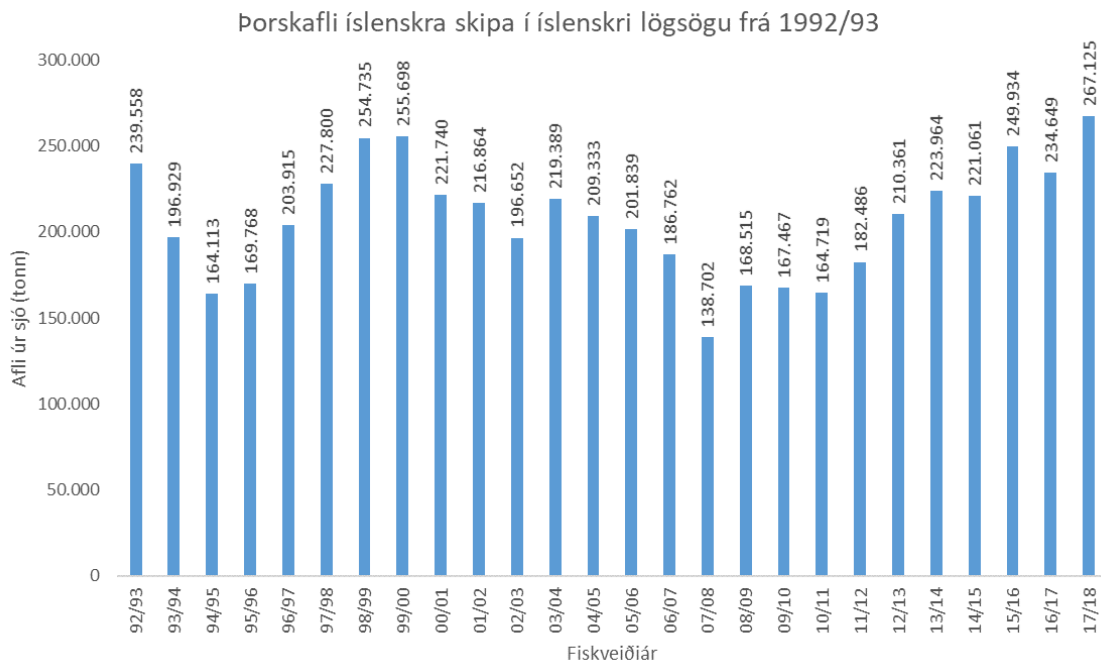


## **YFIRLIT YFIR VEIÐAR OG AFLA FISKVEIÐIÁRIÐ 2017/2018**

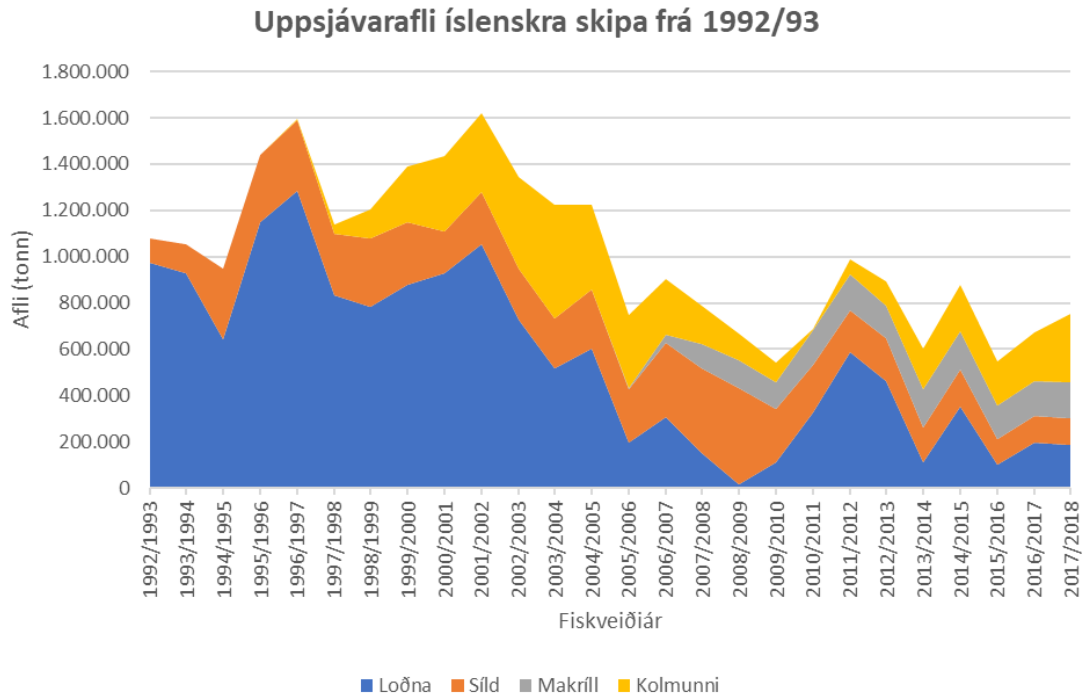
Yfirlit yfir afla, kvóta og hinar ýmsu tegundir veiða á fiskveiðiarinu 2017/2018. Á vef Fiskistofu eru tengingar í margvíslegar gagnvirkar vefsíður sem gefa frekari upplýsingar um efni þessa heftis. Á sama stað er einnig hægt að nálgast töflur og ýmislegt talnaefni sem liggur þeim að baki í Excel-skjali.

## I. Heildarafli íslenskra skipa síðastliðin fimm fiskveiðiar

Heildarafllinn á fiskveiðiarinu 2017/2018 var 1.271 þúsund tonn og jókst frá fyrra ári um 13,4%. Botnfiskaflinn nam 505 þúsund tonnum og jókst um 64 þúsund tonn. Þorskaflinn jókst um 32 þúsund tonn en ýsuaflinn dróst saman um 2,5 þúsund tonn, þá dróst afli í gullkarfa saman um 864 tonn. Afli í Barentshafsporski dróst saman um 2,5 þúsund tonn á milli ára og annar bolfiskur jókst um 1,2 þúsund tonn.



Uppsjávarafli íslenska flotans jókst um 84 þúsund tonn. Kolmunnaaflinn jókst um tæp 90 þúsund tonn en samdráttur var í veiðum á loðnu um 10,5 þúsund tonn. Afli í íslenskri síld dróst saman um 25 þúsund tonn en afli í norsk-íslenskri síld jókst um 27 þúsund tonn.



Rétt er að minna á að stjórn margra uppsjávartegunda miðast við almanaksárið en ekki fiskeiðárið sem er til umfjöllunar hér.

**Afli íslenskra skipa fiskveiðiárin 2012/2013 til 2017/2018**

**Afli upp úr sjó (tonn)**

Fisktegund	2012/2013	2013/2014	2014/2015	2015/2016	2016/2017	2017/2018
Porskur	210.361	223.964	221.061	249.934	234.649	267.125
Barentshafsporskur	15.371	18.146	15.667	14.219	14.604	12.023
Ýsa	42.809	41.819	37.853	40.491	35.461	43.512
Ufsi	51.619	54.658	52.285	49.562	45.300	59.046
Gullkarfi	46.401	52.375	48.094	54.780	48.266	51.790
Djúpkarfi	10.399	9.754	9.042	9.611	8.559	10.551
Steinbítur	8.959	7.539	7.856	8.952	7.537	9.528
Úthafskarfi	8.648	2.436	2.128	2.830	2.002	1.138
Grálúða	14.244	11.980	11.950	13.531	12.187	14.870
Skarkoli	5.939	6.038	6.242	7.615	6.376	8.210
Annar flatfiskur	3.976	3.727	4.128	3.927	3.339	3.529
Annar bolfiskur	43.489	38.347	37.238	32.155	22.664	23.906
<b>Samtals bolfiskur</b>	<b>462.214</b>	<b>470.783</b>	<b>453.545</b>	<b>487.608</b>	<b>440.944</b>	<b>505.227</b>

Síld	74.503	73.521	93.209	69.839	61.161	36.005
Norsk-íslensk síld	108.080	76.210	63.314	37.855	53.798	81.114
Loðna	463.279	111.367	353.713	101.089	196.832	186.333
Kolmunnur	103.916	175.257	201.638	189.347	207.907	297.302
Makrill	141.699	164.348	165.379	148.269	150.195	152.756
Annar uppsjávarfiskur	44	52	38	639	262	21
<b>Samtals uppsjávarfiskur</b>	<b>891.521</b>	<b>600.755</b>	<b>877.291</b>	<b>547.037</b>	<b>670.155</b>	<b>753.531</b>

Humar / Leturhumar	1.965	1.983	1.425	1.536	1.186	820
Rækja	10.703	8.414	6.370	6.949	4.432	4.479
Annar skel- og krabaafli	1.963	1.294	2.082	4.314	3.942	6.998
<b>Samtals skel og krabbar</b>	<b>14.631</b>	<b>11.692</b>	<b>9.877</b>	<b>12.799</b>	<b>9.560</b>	<b>12.297</b>

<b>Heildarafli</b>	<b>1.368.367</b>	<b>1.083.230</b>	<b>1.340.713</b>	<b>1.047.445</b>	<b>1.120.659</b>	<b>1.271.055</b>
--------------------	------------------	------------------	------------------	------------------	------------------	------------------

Skelfisk- og krabbadýraafli jókst um 77,5% frá fyrra fiskveiðiári og er það vegna mikla aukningar í veiðum á sæbjúgum.

## **II. Aflamarks- og krókaafلامarsskerfið**

### **Aflaheimildir- og afli**

Afli til aflamarks í þorski fiskveiðiárið 2017/2018 var tæplega 254 þúsund tonn. Við bætist afli utan aflamarks: strandveiðiafli í þorski upp á rúm 9.070 tonn, afli í línuvílnun rúm 2.360 tonn, VS-afli 935 tonn og undirmálsaflí utan aflamarks sem var 835 tonn auk rannsóknáfla. Árið 2017 veiddu erlend skip um 2.500 tonn af þorski í landhelginni á grundvelli samninga þar um. Heildarafli þorsks í íslenskri lögsögu var tæplega 270 þúsund tonn.

Afli til aflamarks í ýsu á fiskveiðiarinu nam rúmum 41 þúsund tonnum uppúr sjó. Við bætist afli utan aflamarks: afli í línuvílnun var 921 tonn, VS-afli nam 231 tonnum og undirmálsaflí utan aflamarks var 226 tonn. Ýsuafli erlendra skipa árið 2017 var um 1.367 tonn. Heildaraflinn í ýsu endaði í um 42,5 þúsund tonnum. Afli íslenskra skipa úr öðrum ýsustofnum, meðal annars í Barentshafi nam 1.000 tonnum.

### **Flutningur hlutdeilda og aflamarks**

Eins og meðfylgjandi tafla sýnir minnkaði flutningur aflahlutdeilda á nýliðnu fiskveiðiarí aðeins í öllum helstu tegundum botnfisks eftir verulega aukningu á árinu þar á undan. Veruleg aukning var þó á löngu, blálöngu og steinbít. Taflan sýnir veltuna í prósentum af heildarhlutdeildum.

### Flutningur aflahlutdeilda milli fiskiskipa

Fiskveiðiarin 2013/2014 til 2017/2018

Fteg. Fisktegund	2013/2014	2014/2015	2015/2016	2016/2017	2017/2018
1 Þorskur	13,86	8,68	11,54	26,82	23,16
2 Ýsa	18,14	10,15	12,96	24,55	20,9
3 Ufsi	16,77	5,85	12,21	25,19	22,27
5 Karfi/gullkarfi	14,83	4,64	5,75	26,43	25,88
6 Langa	7,87	6,59	12,53	13,55	26,35
7 Blálanga	10,86	2,74	9,36	4,13	19,93
8 Keila	3,85	4,83	13,75	6,77	23,75
9 Steinbítur	18,63	11,48	18,67	15,62	37,47
11 Úthafskarfi utan	14,09		9	32,18	36,97
14 Skötuselur	7,63	5,37	10,23	8,39	13,09
19 Gulllax	18,59	0	0,52	26,62	46,77
22 Grálúða	12,13	0,22	4,51	40,03	23,22
23 Skarkoli	10,65	10,75	8,34	12,58	17,14
24 Þykkvalúra	10,92	9,11	9,64	15,48	17,22
25 Langlúra	5,87	6,32	21,25	16,04	11,5
27 Sandkoli	13,18	12,61	14,81	14,83	14,02
28 Skrápflúra	8,1	4,02	20,39	7	12,01
30 Síld	27,54	8,5	31,53		
31 Loðna	20,97	22,86	41,82	5,31	4,8
34 Kolmunni	21,33	57,03	1,84	19,22	
38 Norsk-íslensk síld	29,41	42,18	12,18	4,29	
40 Humar	5,15		12,37	5,89	0
41 Úthafsrækja		39,92	25,63	33,96	12,47
44 Flæmingjarækja	2,01	6,27	6,71	36,59	
45 Þorskur - NL	18,52	4,32	6,94	38,12	27,6
46 Þorskur - RU	18,52	10,36	6,94	44,16	32,35
51 Arnarfjarðarrækja			25		75
52 Húnaflóarrækja	43	17,8	11,99		4,38
53 Rækja í Djúpi	33,9	0,36	15,84	13,72	27,5
54 Skagafjarðarrækja	50		25		12,5
55 Öxarfjarðarrækja		50	50		
56 Rækja í Skjálfanda		33,33			
58 Rækja við Snæfellsnes		39,92	29,68	35,57	15,51
60 Litli karfi	10,24	0,08	0,01	6,2	45,88
61 Arnarfjarðarskel			20		80
62 Breiðafjarðarskel		40,74	4,29	74,72	
64 Húnaflóaskel	25	62,5		50	
65 Skel í Djúpi	25				
72 Eldeyjarrækja	15,38		15,38	7,69	23,08
95 Djúpkarfi	14,62	1,06	3,76	39,59	36,73
57 Rækja í Breiðafirði					100
66 Skel í Hvalfirði					100

Taflan hér að neðan sýnir flutning aflamarks milli skipa þrjú undanfarin fiskveiðiar með sundurliðun fyrir 2017/2018. Í henni kemur fram 16% aukning á milli ára í þorski en flutningur í ýsu jókst smávegis.

Ár hvert er 5,3% leyfilegs heildarafla haldið eftir og ekki úthlutað á grundvelli hlutdeilda og er það notað til að mæta sérstökum úthlutunum og strandveiðum. Þessi 5,3% aflamarks í hinum ýmsu tegundum er boðið á svokölluðum tilboðsmarkaði. Í töflunni má sjá dálk þar sem umfang þessara skipta kemur fram. Markmiðið með skiptunum er að fá inn aflamark í þorski, ýsu, ufsa og steinbít til sérstakra úthlutana.

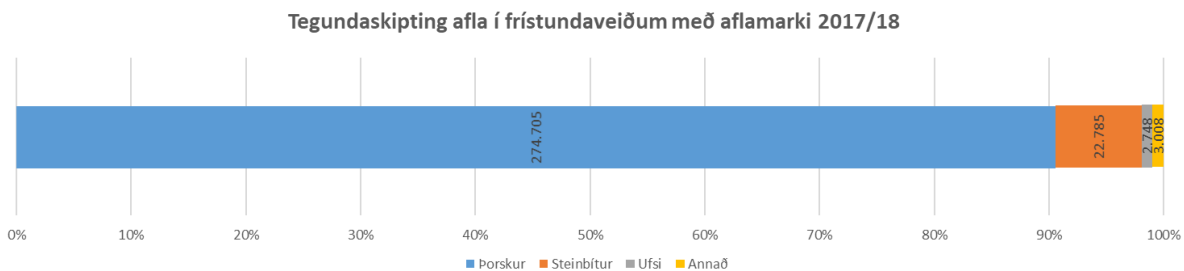
## Flutningur aflamarks fiskveiðiárið 2017/2018 (tonn)

Fisktegund	Milli skipa í		Skipti- markaður	Flutningur samtals	Flutningur samtals	Flutningur samtals
	eigu sama aðila	eigu óskyldra				
	2017/2018	2017/2018	2017/2018	2017/2018	2016/2017	2015/2016
Þorskur	52.156	50.988	-8.338	94.806	81.707	83.202
Ýsa	13.931	13.440	-712	26.659	25.918	20.533
Ufsi	22.294	18.759	0	41.053	33.780	35.306
Karfi/gullkarfi	18.597	8.179	815	27.591	25.449	29.012
Djúpkarfi	9.227	3.109	625	12.961	13.536	9.755
Langa	2.825	2.159	0	4.984	5.101	8.895
Blálanga	681	151	83	915	750	2.316
Keila	1.492	504	0	1.996	1.182	1.764
Steinbítur	3.864	4.272	0	8.136	9.743	8.419
Skötuselur	477	323	41	841	752	992
Gulllax	5.343	525	493	6.361	4.271	3.111
Grálúða	5.190	8.620	660	14.470	14.128	9.193
Skarkoli	3.029	3.896	346	7.271	6.145	6.812
Þykkvalúra	599	594	63	1.256	1.042	1.352
Langlúra	455	342	54	851	1.231	1.323
Sandkoli	228	112	25	365	493	486
Skrápflúra	0	0	0	0	0	0
Sild	9	8	2.052	2.069	22.877	25.591
Loðna	20	4	9.834	9.858	64.567	15.391
Kolmunni	59	50	15.529	15.638	104.693	11.908
Norsk-íslensk sild	5	9	3.837	3.851		
Humar	271	51	19	341	309	309
Úthafs-rækja	1.062	1.194	265	2.521		
Arnarfjarðarrækja	0	14	0	14	71	78
Rækja í Djúpi	114	90	17	221	234	339
Rækja í Skjálfanda	0	0	0	0	0	52
Rækja við Snæfellsnes	91	291	23	405		
Litli karfi	282	0	79	361	623	789
Eldeyjarrækja	0	0	0	0	0	186
Úthafskarfi innan	886	43	107	1.036	1.626	2.064

## A. Frístundaveiðar

Á fiskveiðiárinu 2009/2010 var lögfest heimild til frístundaveiða og eru þær háðar sérstöku leyfi Fiskistofu. Slík leyfi eru ætluð fyrir aðila í ferðapjónustu og skiptast í tvo flokka. Annars vegar er um að ræða frístundaveiðar án aflaheimilda og hins vegar frístundaveiðar með aflamarki. Frístundaveiðar er eingöngu heimilt að stunda með sjóstöng og handfærum án sjálfvirkni búnaðar.

Sé leyfi veitt til frístundaveiða án aflaheimilda tekur fjöldi fiska og handfæra/sjóstanga mið af fjölda farþega sem bátur tekur, án þess að aflinn reiknist til aflamarks. Aflann má þá ekki selja eða fénytá á annan hátt. Á fiskveiðiárinu 2017/2018 voru 11 bátar með slíkt leyfi. Til þess að fá slíkt leyfi þarf viðkomandi útgerð að hafa ferðaskipuleggjandaleyfi frá Ferðamálastofu.

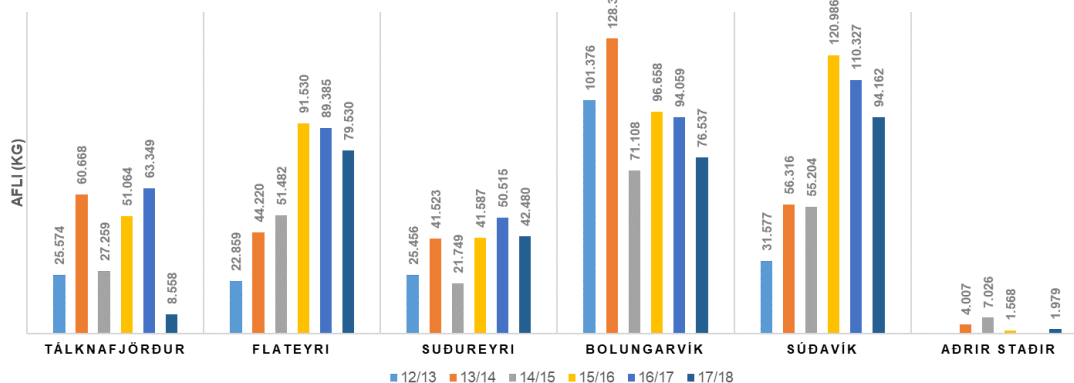


Hægt er að sækja um og fá gegn greiðslu sérstakan kvóta í þorski, ufsa og steinbít fyrir báta með leyfi til frístundaveiða með aflamarki. Jafnframt geta útgerðir báta ákveðið að nýta eigið aflamark til veiðanna. Í þessum flokki voru 39 bátar sem lönduðu alls 303 tonnum á fiskveiðiárinu. Lang mest var af þorski eða 275 tonn (91%) og 23 tonn af steinbít. Þetta er aðeins minni afli en á síðasta ári.

Undanfarin ár hefur mestum frístundaafli verið landað í Bolungarvík en tvö sl. ár voru fengsælustu frístundabátarnir gerðir út frá í Súðavík þar sem landað var 111 tonnum á liðnu fiskveiðiári.



AFLI Í FRÍSTUNDAVEIÐUM MEÐ AFLAMARKI EFTIR HÖFNUM OG FISKVEIÐIÁRUM



Nokkuð er um að opinber sjóstangveiðimót séu haldin hérlandis. Á síðasta fiskveiðiári voru þau 15 talsins. Samkvæmt aflskráningarkerfi Fiskistofu var heildaraflinn tæp 123 tonn.

Ýmsar takmarkanir eru á slíku mótshaldi og þurfa félög sem hyggja á sjóstangveiðimót að sækja um það til Fiskistofu sem auglýsir eftir umsóknum einu sinni á ári.

**Frístundaafli eftir höfnum**

óslægt (kg)

Hafnarheiti	12/13	13/14	14/15	15/16	16/17	17/18	Samtals
Tálknafjörður	25.574	60.668	27.259	51.064	63.349	8.558	227.914
Flateyri	22.859	44.220	51.482	91.530	89.385	79.530	299.476
Suðureyri	25.456	41.523	21.749	41.587	50.515	42.480	180.830
Bolungarvík	101.376	128.373	71.108	96.658	94.059	76.537	491.574
Súðavík	31.577	56.316	55.204	120.986	110.327	94.162	374.410
Aðrir staðir		4.007	7.026	1.568		1.979	12.601
<b>Samtals</b>	<b>206.842</b>	<b>335.107</b>	<b>233.828</b>	<b>403.393</b>	<b>407.635</b>	<b>303.246</b>	<b>1.586.805</b>

## B. Grásleppuveiðar

Við grásleppuveiðar er landinu skipt upp í sjö veiðisvæði. Veiðitímabil eru ólík eftir svæðum og ákvörðun veiðileyfishafa. Grásleppuréttindi hafa þeir bátar sem höfðu slík réttindi 1997 eða leiða slík réttindi af bátum sem höfðu þau það ár.

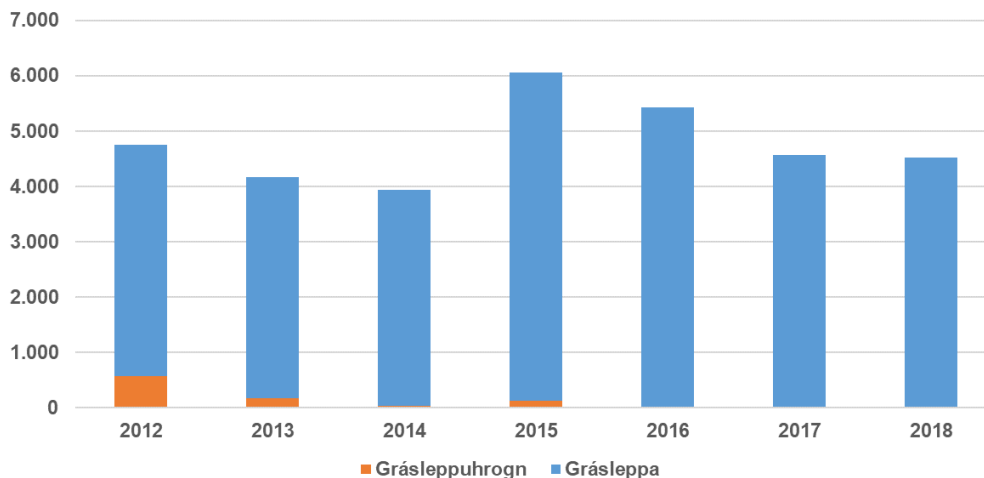
Útgefnum grásleppuleyfum fækkaði töluvert milli ára að þessu sinni. Árið 2017 voru gefin út 259 leyfi til grásleppuveiða en á vertíðinni 2018 voru leyfin 203 talsins. Þeim fækkaði því um rúm 22% milli ára. Flest voru leyfin gefin út fyrir austanvert Norðurland (Svæði E) eða 74 en fæst voru leyfin fyrir Suðurlandi (Svæði G) eða 6 talsins.

Fjöldi grásleppuleyfa eftir svæðum frá 2010

Svæði	2010	2011	2012	2013	2014	2015	2016	2017	2018
Svæði A	43	69	52	41	26	37	21	26	23
Svæði B	78	96	73	51	43	59	38	61	29
Svæði C	22	27	20	17	14	16	9	8	7
Svæði D	41	38	45	34	28	47	41	32	32
Svæði E	110	97	110	106	88	123	93	92	74
Svæði F	41	31	31	26	22	31	35	32	32
Svæði G	9	11	8	11	4	10	6	8	6
Alls	344	369	339	286	225	323	243	259	203

Núorðið er grásleppunni að mestu landað óslægðri. Eins og meðfylgjandi stólparit sýna veiddust 4.516 tonn af grásleppu árið 2018 í grásleppunet, en það er svipaður afli og var árið 2017.

Afli íslenskra báta í grásleppu og löndun á hrognum frá 2012



Upplýsingasiða um grásleppuveiðar má finna á:  
[fiskistofa.is/fiskveidistjorn/stjornfiskveida/grasleppa/](http://fiskistofa.is/fiskveidistjorn/stjornfiskveida/grasleppa/)

## C. Makrílafli

Makríll hefur á fáum árum orðið ein verðmætasta fisktegundin fyrir íslenskan sjávarútveg. Á tiltölulega skömmum tíma fór ársafli íslenskra skipa úr 3.996 tonna meðafli á síldveiðum fyrir austan land í rúm 150 þúsund tonn.

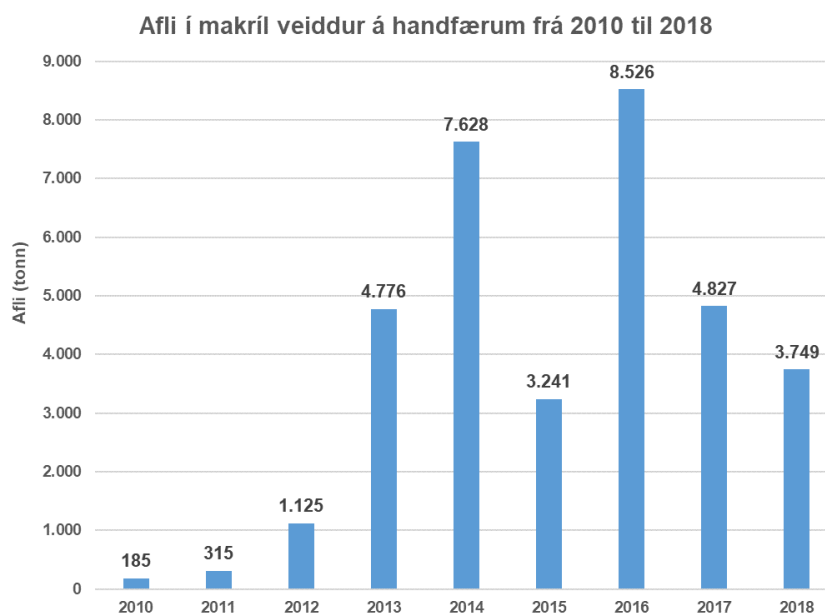
Heildarafli íslenskra skipa á þessu ári er kominn upp í rúmlega 136 þúsund tonn og er það 18% minni veiði en árið 2017. Mestur var hann rúmlega 172 þúsund tonn árið 2016.

### Makrílafli eftir veiðisvæðum 2010 - 2018

#### Afli í tonnum

Veiðisvæði	2010	2011	2012	2013	2014	2015	2016	2017	2018
Innan landhelgi	120.273	156.489	148.866	140.418	155.160	148.280	152.849	105.506	61.855
Norsk lögsaga	8	0							
Austur Grænland		0	1.520	11.503	12.683		6.795	2.414	3.140
Færeyjar	1.180	2.461	2.027	1.940	74	1.549	1.433	706	175
Alþjóðlegt hafsvæði	573			22	3.314	19.507	11.403	58.742	71.381
<b>Alls</b>	<b>122.033</b>	<b>158.950</b>	<b>152.413</b>	<b>153.883</b>	<b>171.230</b>	<b>169.336</b>	<b>172.480</b>	<b>167.368</b>	<b>136.551</b>

Íslensk skip hafa landað tæplega 62 þúsund tonnum af makríl úr íslenskrri lögsögu árið 2018, eða 45% aflans. Rúmlega 71 þúsund tonn fengust úr alþjóðlegri lögsögu og aðeins 175 tonn úr færeyskrri lögsögu. Þá hafa íslensk skip veitt 3.140 tonn úr grænlenskrri lögsögu.



Aflinn á makríl á handfæri er enn að dragast saman en hann var 8.540 tonn á vertíðinni 2016 en á yfirstandandi vertíð hafa verið veidd 3.749 tonn.

## D. Veiðar á ókvótabundnum tegundum

Fjölmargar fisktegundir og önnur sjávardýr sem ekki eru bundin aflamarki eru nýttar hér við land ár hvert. Í sumar tegundir er sótt beint en aðrar tegundir koma sem meðafli.

Í töflunni hér fyrir neðan má sjá að veiðar á sæbjúgum hafa tvöfaldast á milli ára og var mest veidda ókvótabundna tegundin 2017/2018. Svipað magn af grásleppu var veidd árin 2017 og 2018 eða um 4,5 þúsund tonn. Veiðar á grásleppu og sæbjúgum, ásamt nokkrum öðrum tegundum, eru bundin sérstökum leyfum sem eru gefin út af Fiskistofu. Svipuð veiði var á hlýra og árið í fyrra en við upphaf fiskveiðiársins 2018/2019 var hlýri kvótasettur.

### Afli fiskveiðiárin 2012/2013 til 2017/2018 í helstu ókvótabundnu tegundunum

Afli upp úr sjó (tonn)

Fisktegund	2012/2013	2013/2014	2014/2015	2015/2016	2016/2017	2017/2018
Hrognkelsi /Grásleppa	4.007	3.960	6.118	5.491	4.569	4.520
Hlýri	2.076	2.318	1.694	1.925	1.601	1.642
Sæbjúga	1.400	970	1.200	2.908	2.730	5.418
Tindaskata	1.814	1.552	1.647	1.399	1.007	552
Lýsa	1.062	1.027	866	678	640	844
Stórkjafra / Öfugkjafra	380	369	429	498	467	387
Lúða	39	62	55	118	115	159
Stinglax	400	431	295	340	322	222
Ígulker	129	148	264	293	313	376
Skata	153	233	141	157	133	144
Kræklingur / Bláskel	133	72	47	110	80	60
Slétti langhali	105	39	30	49	24	30
Háfur	14	11	14	13	3	2
Náskata	27	23	12	16	8	16
Spærlingur	31	35	34	639	262	21
Blágóma	20	19	20	23	35	61
Snarphali	13	25	28	19	36	22
Smokkfiskur	9	57	120	21	0	7
Stóra brosmá	15	14	29	17	20	11
Gjólnir	23	32	16	17	14	10
Hákarl	9	62	22	29	18	12
Túnfiskur	6	10	44	17	2	0

Af öðrum tegundum má nefna að afli í spærlingi dróst enn meira saman á síðsta fiskveiðiári en aflinn var 21 tonn. Tvö ár þar á undan hafði verið margfalt meiri veiði en áður.

Undanfarin ár hefur verið óheimilt að stunda veiðar á lúðu og að fénýta lúðuafli. Eðlilega varð í kjölfar bannsins umtalsverður samdráttur í lúðuafli. Á fiskveiðiárinu 2014/15 var heildaraflinn til að mynda 55 tonnum en á árum áður fór hann venjulega vel yfir 500 tonn. Á síðastu þremur fiskveiðiárum hefur aflinn aukist nokkuð og er nú 159 tonn.

Á fiskveiðiarinu 2017/2018 var afli í ókvótabundnum tegundum alls 14.516 tonn sem er aukning frá fiskveiðiarinu 2016/2017 þegar aflinn nam 12.399 tonnum. Afli á síðasta fiskveiðiarí í ókvótabundnum tegundum nam 1,14% af heildarafla íslenskra veiðiskipa.

## E. Rækjuveiðar

Nokkuð hefur verið um breytingar í stjórn úthafsrækjuveiða undanfarin ár. Frá og með fiskveiðiárinu 2010/2011 var úthafsrækjan ekki lengur háð aflamarki og veiðar gefnar frjálssar. Sókn í úthafsrækjustofninn var þá stýrt á grundvelli ráðlegginga Hafrannsóknastofnunar um leyfilegan heildarafla. Aflamarki í úthafsrækju var að nýju úthlutað frá og með fiskveiðiárinu 2014/2015 og var henni þá skipt í úthafsrækju og Snæfellsnessrækju eftir veiðisvæðum.

### Afli í rækju fiskveiðiárin 2011/12 til 2017/18

Afli (tonn)

Tegund	12/13	13/14	14/15	15/16	16/17	17/18
Úthafsrækja	7.853	5.082	4.530	4.259	3.069	3.519
Rækja í Kolluál	1.231	1.677				
Rækja í Djúpi	530	1.128	801	767	503	344
Eldeyjarrækja			175	186	64	
Arnarfjarðarrækja	475	201	366	258	130	1
Rækja Snæfellsnes		68	498	917	666	612
Dohrnbankarækja	341	51				
Rækja í Skjálfanda	85	3	1	142	1	
Húnaflóarækja	1	0,4	0,3	0,1		
Öxarfjarðarrækja		0,2				
Skagafjarðarrækja	0,2	0,1				
Rækja á Flæmingjagrunni 3L	92					
<b>Alls</b>	<b>10.607</b>	<b>8.211</b>	<b>6.371</b>	<b>6.528</b>	<b>4.433</b>	<b>4.476</b>

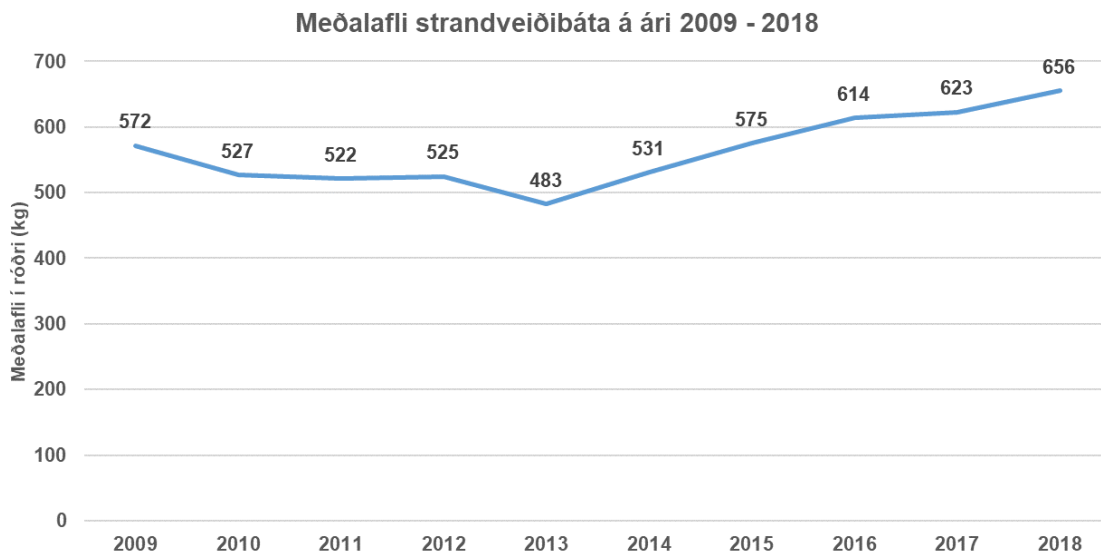
Umtalsverður samdráttur varð í rækjuafli úr öllum rækjustofnum hér við land á fiskveiðiárinu 2016/2017 og fullyrða má að rækjuafli íslenskra skipa hafi verið sá minnsti frá upphafi ef tímabilin 2006/07 og 2007/08 eru undanskilin en þá fór aflinn niður fyrir 2 þúsund tonn. Fiskveiðiárið 2017/2018 var rækjuafllinn nánast sá sami og í fyrra, nema aukning var í úthafsrækju en það dóst saman veiði á rækju í Ísafjarðardjúpi. Engar veiðar voru á Eldeyjarrækju né Arnarfjarðarrækju fiskveiðiárið 2017/2018.

## F. Strandveiðar

Sumarið 2018 var tíunda sumarið sem strandveiðar eru heimilaðar. Fyrirkomulaginu í sumar var breytt á þann veg að heimilt var að veiða 10.200 tonn af óslægðum kvótabundnum botnfiski yfir allt landið og hver strandveiðibátur fékk 12 veiðiferðir í mánuði. Auk 10.200 tonna mátti veiða 700 tonn af óslægðum ufsa og landa honum til VS-sjóðs. Þá fengu útgerðirnar 80% af sölunni og VS-sjóðurinn 20%.

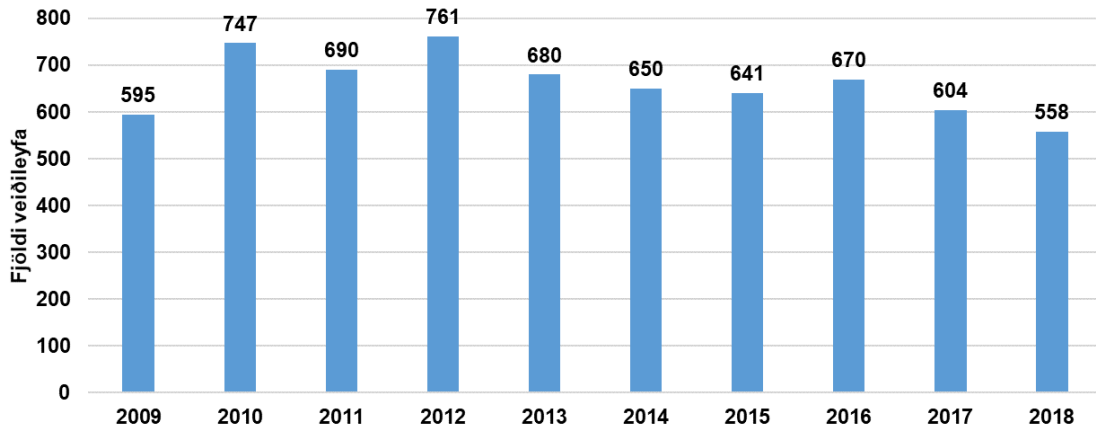
Strandveiðiflotinn náði ekki að fullnýta heimildir sínar en aflinn var 9.380 tonn eða 820 tonnum undir heimildum. Heimildir til veiða á ufsa til VS-sjóðs voru heldur ekki fullnýttar en 390 tonn voru veidd.

Fái fiskiskip leyfi til strandveiða falla úr gildi önnur veiðileyfi sem báturinn kann að hafa innan íslenskrar lögsögu. Strandveiðafli reiknast ekki til aflamarks eða krókaafamarks þeirra fiskiskipa sem stunda veiðarnar.

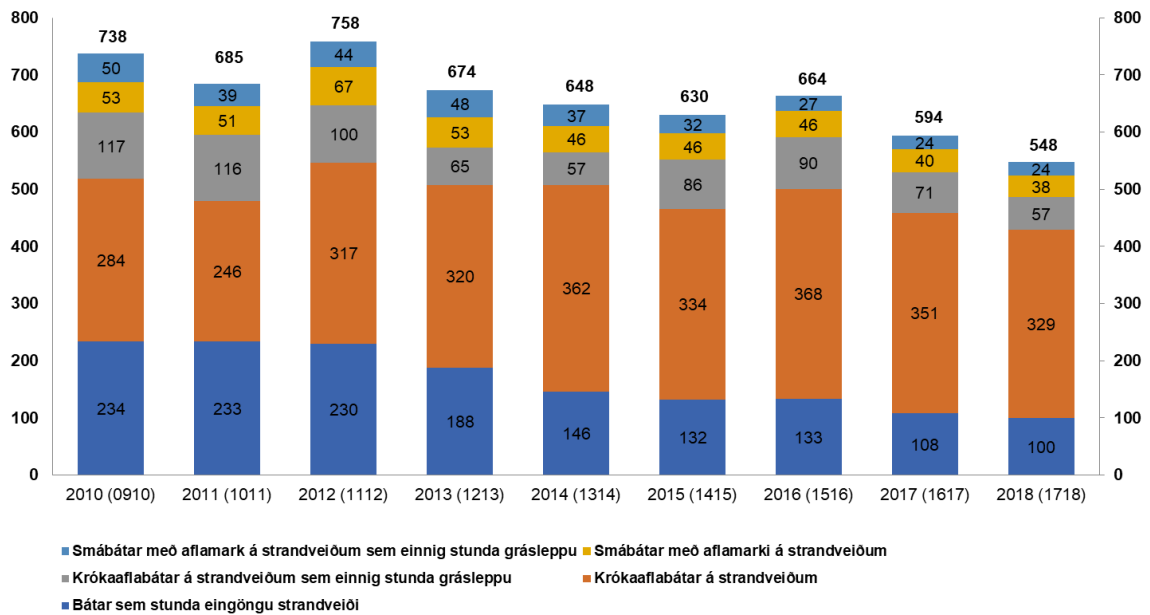


Alls voru gefin út 558 leyfi til strandveiðanna 2018 sem er 46 leyfum færri en árið áður. Þess má geta að af þeim lönduðu 548 bátar afla. Flestir voru strandveiðibátar á einni vertíð árið 2012 eða 761. Bátunum á strandveiðum hefur fækkað um 16,7% á síðastliðnum tveimur vertíðum. Flest leyfi voru gefin út á A-svæði, þau voru 205. Á svæði B voru gefin út 109 leyfi, á svæði C voru gefin út 121 leyfi og á svæði D voru gefin út 123 leyfi.

### Fjöldi útgefinna strandveiði leyfa eftir árum



### Skipting strandveiðibáta 2010 til 2018 (fjöldi)





## G. Túnfiskur

Íslensk skip veiddu engan túnfisk á áinu 2018. Í fyrra komu tveir fiskar í veiðarfæri uppsjávarveiðiskipa og var því aflinn einungis 420 kg. Árið þar á undan veiddu íslensk skip alls 6 tonn sem þá var verulegur samdráttur frá árinu áður þegar aflinn nam 37,4 tonnum.

Bein sókn í túnfisk hófst aftur eftir nokkurra ára hlé árið 2014 en þetta fiskveiðár var engin bein sókn í túnfisk.

