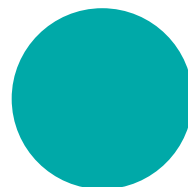


# STARFSSKÝRSLA 2002



.....  
F I S K I S T O F A



## Hlutverk og megingildi Fiskistofu

### **Ábyrg nýting auðlinda hafsins**

Fiskistofa er stjórnsýslustofnun sem heyrir undir sjávarútvegsráðherra og gegnir mikilvægu hlutverki við að tryggja til frambúðar hámarksafurkastur Íslendinga af ábyrgri nýtingu auðlinda hafsins.

### **Fiskveiðistjórnun og eftirlit með veiðum og vinnslu**

Lykilþættir í ábyrgri nýtingu auðlinda hafsins eru styrk fiskveiðistjórnun og virkt eftirlit með veiðum og vinnslu.

Hlutverk Fiskistofu er að annast framkvæmd laga og reglna um stjórnun fiskveiða og hafa eftirlit með öllum þáttum veiða og vinnslu.

### **Staðfesta**

Fiskistofa leitast við að rækja stjórnunar- og eftirlitshlutverk sitt þannig að staðfesta sé í túlkun leikreglna á sviði sjávarútvegs og tryggt sé að eftir þeim sé farið.

### **Framþróun**

Fiskistofa vill leggja sitt af mörkum og vera virkur þátttakandi í því að þróa fiskveiðistjórnun og framleiðslu sjávarafurða þannig að Íslendingar séu ávallt í fremstu röð á þessum sviðum.

### **Skýr og lifandi markmið**

Starfsemi Fiskistofu mótast af skýrum markmiðum sem stofnunin setur sér og mælir reglulega hvort náðst hafa.

### **Starfsfólkið er Fiskistofa**

Starfsgleði, vellíðan, hæfni, þekking, vinnusemi, skipulag, vandvirkni og háttvísi eru megingildi sem höfð eru í heiðri.

### **Aðbúnaður**

Gott starfsfólk verðskuldar besta mögulegan aðbúnað á vinnustað og tæki við vinnu sína.

### **Viðmót**

Allir þeir sem Fiskistofa hefur samskipti við fá viðmót sem einkennist af sanngirni, háttvísi og fagmennsku.

ALMENNT UM STARFSEMI FISKISTOFU .....	4
Skipurit - Skipulag .....	4
Árangursstjórnun .....	5
Húsnæðismál .....	6
Fiskistofa er til fyrirmyndar .....	6
VEIÐIHEIMILDASVIÐ .....	7
Veiðileyfi .....	7
Aflaheimildir .....	8
Ársmarkmið .....	10
VEIÐI EFTIRLITSSVIÐ .....	11
LANDEFTIRLIT .....	11
Eftirlit með vigtunarleyfishöfum og skráningu afla á hafnarvogum.....	11
Eftirlit með afladagbókum.....	12
Eftirlit með útflutningi á ónunnum afla .....	12
Eftirlit með sóknardagabátum .....	12
Ársmarkmið .....	13
EFTIRLIT Á SJÓ .....	14
Skyndilokanir .....	15
Eftirlit með afurðum fullvinnsluskipa í landi .....	15
Ársmarkmið .....	16
GÆÐASTJÓRI - MATVÆLAEFTIRLIT .....	16
VINNSLUEFTIRLIT .....	17
Faggiltar skoðunarstofur í sjávarútvegi .....	17
Útgáfa vinnsluleyfa .....	19
Aflameðferð .....	20
Útgáfa vottorða vegna útflutnings fiskafurða.....	20
Ársmarkmið .....	21
INNFLUTNINGSEFTIRLIT .....	22
UPPLÝSINGASVIÐ .....	24
Ársmarkmið .....	25
Skráning afla.....	25
Miðlun gagna .....	25
Aflaverðmæti og ráðstöfun afla .....	27
FJÁRMÁLA- OG REKSTRARSVIÐ.....	28
LÖGFRÆÐISVIÐ .....	29
Ársmarkmið .....	29
Álagning og innheimta sérstaks gjalds vegna ólögmeðs sjávarafla.....	29
Leyfissviptingar vegna umframafla.....	30
Brot og viðurlög .....	31
TÖLVUSVIÐ .....	32
Ársmarkmið: .....	32
Helstu verkefni tölvusviðs árið 2002 eftir stofnunum.....	33
STARFSMANNASTJÓRI .....	34
STARFSMENN .....	35

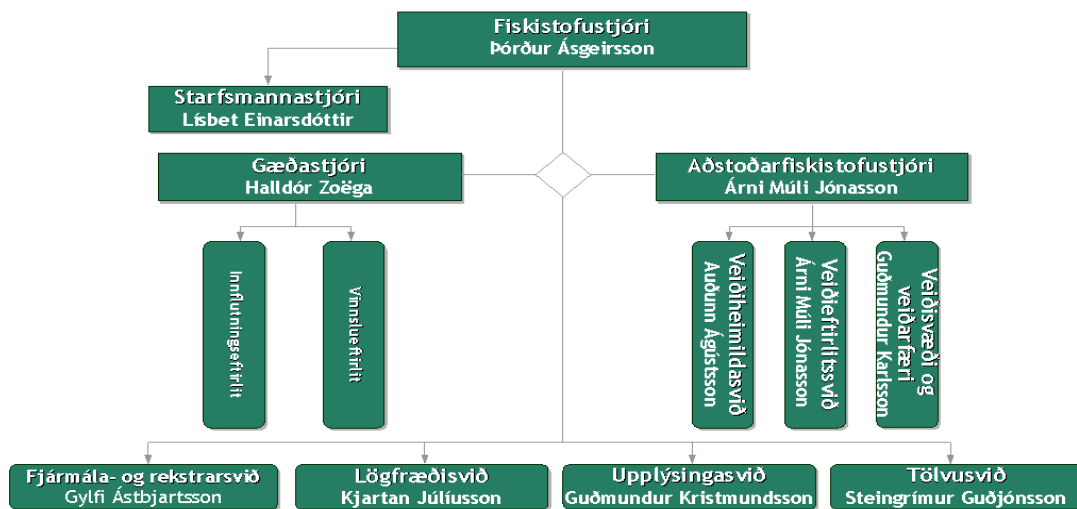
# ALMENNT UM STARFSEMI FISKISTOFU

Í þessari skýrslu er gerð grein fyrir starfsemi Fiskistofu á árinu 2002 sem var 10. starfsár stofnunarinnar. Í skýrslunni er fjallað um starfsemi einstakra sviða og birtar eru tölur og töflur sem eru upplýsandi fyrir starfsemina og gefa auk þess mynd af þróun mála með samanburði við fyrri ár. Í þessum inngangi verða hins vegar tilgreind nokkur atriði úr starfseminni almennt sem rétt þykir að tíunda.

## Skipurit - Skipulag

Í upphafi ársins voru gerðar nokkrar breytingar á skipuriti því sem unnið var eftir á árinu 2001. Stærsta breytingin var fölginn í því að eftirlitssvið breyttist í veiðieftirlitssvið við það að gæðaeftirlitið sem sameinað hafði verið landeftirliti og sjóeftirliti ári áður var nú aftur aðgreint þar frá og fært undir gæðastjóra sem vinnslueftirlit og innflutningseftirlit. Gæðastjóri var nýtt starf hjá Fiskistofu og tók Halldór Zoega við því starfi. Nánar verður gerð grein fyrir starfi gæðastjóra og ástæðum þessarra breytinga á bls. 16. Árni Múli Jónasson, aðstoðarfiskistofustjóri tók við starfi Halldórs sem forstöðumaður veiðieftirlitssviðs jafnframt því sem starf hans sem aðstoðarfiskistofustjóri var fært til á skipuritinum og þar undir færð starfsemi veiðiheimplasviðs og sérverkefnið verndun ungfisks sem nú heitir veiðisvæði og veiðarfæri. Guðmundur Karlsson er áfram forstöðumaður verkefnisins og Auðunn Ágústsson er áfram forstöðumaður veiðiheimplasviðs.

Mynd 1. Skipurit Fiskistofu janúar 2002

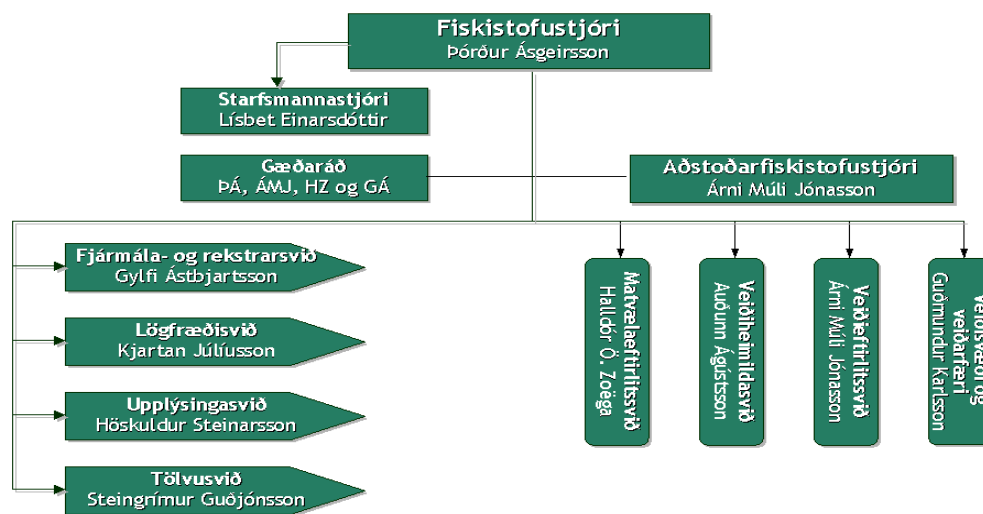


Þá var upplýsingasvið fært til á skipuritinum og sett með svokölluðum stoðsviðum. Starfið á upplýsingasviði felst bæði í stoðverkefnum og sjálfstæðum kjarnaverkefnum en eðlilegra þótti að láta það fylgja stoðsviðum á skipuriti.

Ofangreindar breytingar komu vel út hvað varðar skipulag starfseminnar en hins vegar þóttu vera gallar á skipuritinum sem slíku. Þróun skipurits Fiskistofu hélt því áfram með hliðsjón af þróun starfseminnar á árinu og í janúar 2003 tók gildi enn eitt nýtt skipurit sem þykir gefa betri og hreinni mynd af skipulagi starfsins. Eins og sjá má við samanburð á þessum tveimur skipuritum sem birtast hér í opnunni tekur gæðaráð við hlutverki gæðastjóra. Ekki þótti fara vel á því að gæðastjóri væri jafnframt forstöðumaður

gæðaeftirlitssviðs, né heldur að tvær aðaldeildir þess, vinnslueftirlit og innflutningseftirlit, birtust á skipuritinu en deildir annarra sviða ekki. Nafni þessa sviðs sem einnig hefur verið nefnt gæðastjórnunarsvið var einnig breytt í matvælaeftirlitssvið þannig að ekki

## Mynd 2. Skipurit Fiskistofu janúar 2003



fer á milli mála hvaða breytingar verða á starfsemi Fiskistofu og skipuritinu ef áform um eina matvælaeftirlitsstofnun á Íslandi verða að veruleika. Aðstoðarfiskistofustjóri gegnir áfram starfi forstöðumanns veiðieftirlitssviðs en nú er gerð sú breyting að veiðiheimildasvið og verkefnið veiðisvæði og veidarfæri heyra ekki beint undir hann á skipuritinu þótt hann muni eftir sem áður leiða samhæfingu og samræmi í starfi þessara sviða.

### Árangursstjórnun

Eins og fram kemur í starfsskýrslu Fiskistofu 2001 var í upphafi þess árs gefið út 22 bls. rit þar sem er að finna skilgreiningu á hlutverki og megingildum stofnunarinnar, 24 langtímamarkmið eru skjalfest og samtals 102 markmið sem að skyldi stefnt á árinu 2001 með hliðsjón af langtímamarkmiðunum. Í skýrslunni var síðan gerð grein fyrir því hvernig eftirfylgni var hagað og hvernig gekk að ná settum markmiðum á árinu 2001. Má segja að árangurinn hafi verið góður. Í janúar 2002 hélt hópur 20 tilkallaðra starfsmanna Fiskistofu heilsdags vinnufund þar sem farið var yfir árangur starfsins á árinu áður og ný markmið sett fyrir árið 2002, enn með hliðsjón af langtímamarkmiðunum sem eru óbreytt. Urðu þau 14 færri en árið áður eða 88 talsins. Í þessarri skýrslu er gerð nokkur grein fyrir því hvernig til tókst að þessu sinni og enn telst árangur hafa verið nokkuð góður þannig að ljóst er að ársmarkmiðum fyrir 2003 mun enn fækka. Að ári verða langtímamarkmiðin væntanlega endurskoðuð og má þá búast við því að ársmarkmiðum fjölgi aftur. Frá og með janúar 2003 verður það hlutverk gæðaráðs af sjá um eftirfylgni markmiðasetningar Fiskistofu en þessi vinnubrögð hafa tvímælalaust skilað sér í markvissara og betra starfi og verður þeim því haldið áfram.

Í síðustu starfsskýrslu er einnig skýrt frá starfi sem flokkast undir árangursstjórnun og unnið er í starfshópum ( teyllum ) sem vinna ákveðin verkefni tengd eftirfylgni stefnumótunar Fiskistofu sem unnin var á árinu 2000. Um er að ræða eftirtalda starfshópa: ferlaleyti, starfshópur um samskipti og samninga við erlend stjórnvöld og stofnanir, útgáfuteymi, starfshópur um eftirlit með fullvinnsluskipum, starfsþróunarteymi,

tölvusamráðshópur og starfshópur um eftirlit með brottkasti afla. Starfi í öllum þessum hópum var framhaldið á árinu 2002 en ekki verður sérstaklega greint frá því í þessari skýrslu.

### **Húsnæðismál**

Á árinu 2002 gerðist það sem fyrirsjáanlegt var að húsnæði Fiskistofu að Ingólfsstræti 1 var farið að setja starfsemi verulegar skorður vegna þrengsla. Vonir um að húsnæðisvandinn yrði leystur með rúmgóðu framtíðarhúsnæði brugðust þar sem einungis varð fundin sú bráðabirgðalausn að taka á leigu viðbótarhúsnæði í Tollhúsinu í Tryggvagötu og flytja hluta af starfsemi þangað. Og enn sem fyrr þótti ekki annar kostur vænni en að dæma matvælaeftirlitsviðið í útlegð og flytja það í þetta nýja húsnæði. Ef áform um eina matvælaeftirlitsstofnun á Íslandi verða að veruleika mun þessi hluti starfsemi Fiskistofu væntanlega flytja þangað sem henni verður fundinn staður en ef eftirlit með sjávarafurðum verður hins vegar áfram á verkefnasviði Fiskistofu verður ekki hjá því komist að finna frambúðarlausn á húsnæðisvandinum því ekki verður unað við það til lengdar að skrifstofa sem starfa á sem ein heild sé ekki undir sama þaki.

### **Fiskistofa er til fyrirmyndar**

Á árinu 2002 veitti fjármálaráðherra í fjórða sinn ríkisstofnunum viðurkenningar fyrir að vera til fyrirmyndar. Þetta hefur verið gert annað hvert ár allt frá árinu 1996 og eru viðurkenningar þessar ákveðnar af nefnd sem fjármálaráðherra skipar í þessu skyni. Eru nefndarmenn yfirleitt stjórnendur fyrirtækja á ólíkum sviðum atvinnulífsins. Misjafnt er hve margar ríkisstofnanir nefndirnar skoða hverju sinni en þær skipta einhverjum tugum. Einungis koma til álita þær stofnanir sem vilja vera með í leiknum enda þurfa þær allar að svara ítarlegum spurningalistum og láta úrskurðarnefndunum í té margvíslegar upplýsingar um starfsemi og stjórnunarhætti. Úrskurðarnefndirnar hafa síðan haft þann háttinn á að velja úr þær fjórar til sex stofnanir sem nefndarmönnum þykja mest til fyrirmyndar. Fiskistofa var að þessu sinni í hópi þeirra fjögurra stofnana sem komust í úrslit og fékk fyrir sérstakt viðurkenningarskjal. Það er ánægjulegt og ekki síst fyrir það að Fiskistofa hefur verið í þessum úrvalshópi fjögurra til sex ríkisstofnana í öll skiptin sem þessi keppni hefur farið fram.

Fiskistofustjóri

Starfsemi veiðiheimildasviðs á árinu 2002 einkenndist af vinnu vegna ýmissa breytinga sem voru gerðar á stjórnkerfi fiskveiða. Má þar nefna aukaúthlutanir m.a. til krókaflamarksbáta vegna kvótasetningar ýsu, ufsa og steinbíts, breytingar á veiðikerfi sóknardagabáta og úthlutun varanlegra aflaheimilda í nýjum fisktegundum. Föstum starfsmönnum á veiðiheimildasviði fjölgaði um einn á árinu og eru þeir nú sjö.

Verkefni veiðiheimildasviðs eru skilgreind á eftirfarandi hátt:

*Veiðiheimildasvið úthlutar veiðileyfum og aflaheimildum til íslenskra fiskiskipa og annast skráningu þeirra réttinda.*

*Veiðiheimildasvið úthlutar veiðileyfum til erlendra fiskiskipa í íslenskri lögsögu og veitir íslenskum skipum leyfi til veiða utan íslenskrar lögsögu og í lögsögum annarra ríkja.*

*Veiðiheimildasvið fylgist með aflaheimildastöðu fiskiskipa.*

*Veiðiheimildasvið annast færslur aflaheimilda milli fiskiskipa.*

*Veiðiheimildasvið annast ýmis samskipti við erlend stjórnvöld og alþjóðasamtök.*

*Veiðiheimildasvið afgreiðir erindi og fyrirspurnir sem varða ofangreinda málaflokka.*

## Veiðileyfi

Samkvæmt lögum um stjórn fiskveiða má enginn stunda veiðar í atvinnuskyni við Ísland nema hafa fengið til þess almennt veiðileyfi. Í töflu 1 koma fram upplýsingar um fjölda útgefinna leyfa íslenskra fiskiskipa til veiða í atvinnuskyni, fjölda niðurfelldra leyfa vegna endurnýjunar fiskiskipa og fjölda leyfa vegna breytinga á reglum um veiðar krókabáta.

**Tafla 1. Fjöldi leyfa til veiða í atvinnuskyni**

	Fiskveiðiárið 2001/2002				Fiskveiðiárið 2002/2003
	Upphaf	Ný leyfi	Brottfelld	Lok	Upphaf
Aflamarksskip	850	28	15	863	684
Krókabátar	823	123	87	859	813
þar af:					
Krókaflamarksbátar	604	27	82	549	507
Sóknardagabátar	219	96	5	310	306
<b>Alls leyfi til veiða í atvinnuskyni</b>	<b>1.673</b>	<b>151</b>	<b>102</b>	<b>1.722</b>	<b>1.497</b>

Heildarfjöldi útgefinna leyfa til veiða í atvinnuskyni í upphafi fiskveiðiársins 2002/2003 er talsvert minni en í lok fiskveiðiársins 2001/2002. Þessi fækkun skýrist af því að í upphafi fiskveiðiársins 2002/2003 voru ekki gefin út leyfi til þeirra skipa, sem varanlegar veiðiheimildir voru ekki bundnar við, nema eigendur þeirra óskuðu sérstaklega eftir því. Mikil fækkun krókaflamarksbáta á fiskveiðiárinu 2001/2002 og hliðstæð fjölgun sóknardagabáta skýrist af lagabreytingu, sem heimilaði flutning þeirra 78 báta, sem áður voru í svonefndum "þakkerfum", úr krókaflamarkskerfi í sóknardagakerfi. Allnokkrir bátar sem áður stunduðu veiðar í aflamarkskerfi stunduðu veiðar í krókakerfunum á fiskveiðiárinu 2001/2002, flestir í krókaflamarkskerfi.

Tilteknar veiðar íslenskra fiskiskipa eru bundnar sérveiðileyfum og eru upplýsingar um fjölda slíkra leyfa að finna í töflu 2.

Fækkun leyfa til veiða á norsk-íslenskri síld milli ára skýrist af því að á árinu var varanlegum heimildum úthlutað í þessari tegund, og veiðileyfi eingöngu bundin við þau

skip sem sóttu um leyfi til veiða en ekki öll skip sem aflamark var úthlutað til, eins og áður var.

**Tafla 2. Fjöldi sérveiðileyfa fiskveiðiárin 1997/1998 – 2001/2002**

Tegund sérveiðileyfis	Fiskveiðiár				
	1997/1998	1998/1999	1999/2000	2000/2001	2001/2002
Grásleppuveiðileyfi	517	479	479	300	321
Dragnótaveiðileyfi	168	149	145	126	125
Innfjarðarækjuveiðileyfi	65	57	40	33	31
Hörpudiskveiðileyfi	28	26	28	27	26
Síldveiðar með vörpu				15	24
Úthafskarfaveiðileyfi	33	29	28	34	25
Rækjuveiðileyfi á Flæmingjagrunni (3M)	7	12	7	5	3
Rækjuveiðileyfi á Flæmingjagrunni (3L)			4	5	3
Leyfi til veiða úr norsk-ísl. síldarstofninum	84	61	68	65	37
Leyfi til veiða á norsk-ísl. síld í norski lögsögu				7	7
Gullaxveiðileyfi	43	30	31	23	35
Kolmunnaveiðileyfi		36	26	29	27
Kolmunnaveiðileyfi í færeyskri lögsögu				27	27
Síldar- og makrilveiðar í færeyskri lögsögu				5	11
Þorskveiðar í norski lögsögu		17	13	11	11
Þorskveiðar í rússneskri lögsögu		21	2	8	6

Meðal verkefna veiðiheimildasviðs er að veita erlendum fiskiskipum leyfi til veiða í íslenskri fiskveiðilögsögu. Slík leyfi eru veitt á grundvelli samninga sem Ísland hefur gert við önnur ríki. T.d. fá íslensk skip leyfi til kolmunnaveiða í færeyskri lögsögu og færeysk skip leyfi til kolmunnaveiða í íslenskri lögsögu. Upplýsingar um fjölda leyfa undanfarin fimm ár eru í töflu 3.

**Tafla 3. Fjöldi veiðileyfa erlendra skipa í íslenskri lögsögu 1998 – 2002**

Tegund veiðileyfis	1998	1999	2000	2001	2002
Kolmunnaveiðileyfi	12	13	22	9	11
Loðnuveiðileyfi	100	93	83	106	107
Úthafskarfaveiðileyfi	1	1	1	1	1
Línu- og handfæraveiðileyfi	54	54	53	58	55
Leyfi til veiða úr norsk-ísl. síldarstofninum	116	123	34	29	1
Karfaveiðileyfi	4	13	11	12	16
<b>Samtals veiðileyfi erlendra skipa</b>	<b>287</b>	<b>297</b>	<b>204</b>	<b>215</b>	<b>191</b>

Útgefnum veiðileyfum til erlendra skipa hér við land hefur fækkað verulega og munar þar mest um að norsk-íslensk síld hefur litið sem ekkert veiðst íslenskri lögsögu frá árinu 1999 og leyfisumsóknum erlendra skipa til þeirra veiða því fækkað.

### Aflaheimildir

Sjávarútvegsráðherra ákveður fyrir hvert fiskveiðiár leyfilegan heildarafla fisktegunda sem veiðar eru takmarkaðar á. Fiskistofa úthlutar aflaheimildum til einstakra skipa á grundvelli þeirrar ákvörðunar. Í töflum 11 og 12 í kafla um upplýsingasvið í skýrslunni er að finna tölulegar upplýsingar um úthlutun og afla fiskveiðiársins 2001/2002. Á fiskveiðiárinu voru fjórar fisktegundir, langa, keila, skötuselur og kolmunn, kvótasettar í fyrsta sinn og úthlutun í norsk-íslenskri síld gerð varanleg.



### Flutningur aflahlutdeilda

Í töflu 4 eru upplýsingar um flutning aflahlutdeilda milli fiskiskipa á 5 ára tímabili. Rétt er að vekja sérstaka athygli á að um veltutölur er að ræða. Það þýðir að séu sömu aflahlutdeildir fluttar milli skipa oftast en einu sinni á fiskveiðiarinu eru þær taldar í hvert sinn sem þær eru fluttar.

**Tafla 4. Flutningur hlutdeilda milli skipa fiskveiðiarin 1997/1998 - 2001/2002**

Fisktegund	1997/1998	1998/1999	1999/2000	2000/2001	2001/2002
Porskur	31,3%	12,7%	21,8%	24,0%	23,4%
Ýsa	27,9%	12,2%	15,5%	17,1%	25,4%
Ufsi	28,8%	11,5%	13,9%	12,4%	21,9%
Karfi	30,6%	4,4%	10,8%	13,2%	15,3%
Langa					29,5%
Keila					34,4%
Steinbitur	43,0%	13,5%	25,1%	31,5%	26,4%
Skötuselur					28,9%
Grálúða	34,7%	3,5%	11,2%	19,3%	20,8%
Skarkoli	24,8%	14,0%	21,6%	20,9%	16,9%
Þykkvalúra	0,0%	0,0%	16,0%	23,8%	29,5%
Langlúra	9,9%	19,8%	15,8%	12,4%	15,7%
Sandkoli	20,9%	7,3%	21,1%	39,4%	27,9%
Skráplúra	23,7%	13,5%	9,6%	20,9%	27,8%
Síld	28,8%	17,7%	17,6%	37,8%	22,4%
Loðna	21,0%	18,0%	6,4%	12,6%	15,1%
Humar	19,2%	12,1%	12,4%	16,9%	18,8%
Úthafsækja	44,4%	28,1%	27,0%	23,5%	23,8%

Hlutfall af heildaraflahlutdeild. Um veltutölur er að ræða.

### Flutningur aflamarks

Í töflu 5 á næstu síðu koma fram tölulegar upplýsingar um flutning aflamarks á síðastliðnu fiskveiðiarinu með samanburði við flutning aflamarks fiskveiðiarin 1999/2000 og 2000/2001.

Flutningur aflamarks fiskveiðiarins 2001/2002 er flokkaður eftir eðli flutnings, þ.e. flutningur milli skipa í eigu sama aðila og flutningur milli skipa í eigu óskyldra aðila.

Eins og áður hefur komið fram voru veiðar fimm fisktegunda bundnar aflamarki á fiskveiðiarinu 2001/2002 og sjást þess merki í töflu 5. Nýju aflamarkstegundirnar eru langa, keila, skötuselur, norsk-íslensk síld og kolmunni.

**Tafla 5. Heildarflutningur aflamarks milli fiskiskipa fiskveiðarárið 2001/2002**

Fisktegund	Milli skipa í eigu sama aðila	Milli skipa í eigu óskyldra aðila	Fiskveiðarárið 2001/2002	Fiskveiðarárið 2000/2001	Fiskveiðarárið 1999/2000
Þorskur	26.079	55.896	81.975	83.179	75.954
Ýsa	7.911	11.001	18.912	14.920	17.869
Ufsi	9.134	10.326	19.459	14.618	14.336
Karfi	18.866	16.851	35.717	25.845	33.286
Langa	930	913	1.843		
Keila	2.483	1.204	3.686		
Steinbitur	3.286	6.750	10.036	8.935	7.968
Úthafskarfi	10.311	8.943	19.253	11.634	8.070
Skötuselur	280	611	891		
Grálúða	8.392	4.249	12.641	13.667	6.586
Skarkoli	851	2.494	3.346	3.248	3.013
Þykkvalúra	346	549	895	688	594
Langlúra	179	463	642	569	517
Sandkoli	660	1.383	2.043	4.657	6.989
Skrápflúra	1.950	3.020	4.970	4.277	4.270
Síld	38.057	68.278	106.335	83.573	65.563
Loðna	126.389	152.395	278.784	253.009	207.065
Kolmunnur	10.731	40.792	51.523		
Norsk-islensk síld	30.914	35.748	66.662		
Humar	96	228	323	280	202
Úthafsækja	15.970	20.205	36.175	33.575	26.339
Flæmingjarækja	647	1.846	2.493	3.142	6.322
Norskur þorskur	940	2.797	3.738	3.811	2.789
Rússneskur þorskur	637	1.843	2.480	3.933	2.174
Innfjarðarrækja	130	333	463	404	534
Hörpudiskur	878	1.870	2.748	4.901	2.674

Ofangreindar tölur miðast við lestir og slægðan fisk þar sem það á við. Um veltutölur er að ræða.

### Ársmarkmið

Veiðiheimplasviði voru sett eftirtalin markmið á árinu 2002, en nokkur þeirra átti að vinna í samvinnu við önnur svið Fiskistofu.

- *Komið verður upp gagnaskemmu fyrir póstuðsendingar, sbr. t.d. veiðileyfi. Gagnaskemma fyrir afla, millifærslur, aflamark og aflahlutdeild verði endurbætt.*
- *Starfsfólki veiðiheimplasviðs verði gert kleift að framkvæma einfaldar úthlutanir aflamarks án aðstoðar tölvusviðs.*
- *Útgáfa veiðileyfis taki ekki lengri tíma en tvo virka daga frá því umsókn berst, að því gefnu að ytri skilyrði heimili útgáfu veiðileyfis tafarlaust.*
- *Upplýsingar um nýtt fiskveiðarár verði að fullu aðgengilegar eigi síðar en 10. september 2002.*
- *Verklagsreglur varðandi millifærslur verða endurbættar, m.a. með tilliti til villueftirlits.*
- *Skráning útgerðaaðila í upplýsingakerfi Fiskistofu verði endurskoðuð og bætt.*

Öll þessi markmið náðust á árinu nema það fyrsta og síðasta en nánari skoðun og breyttar forsendur kölluðu á aðrar lausnir í þeim tilvikum.

## VEIÐIEFTIRLITSSVIÐ

Í upphafi ársins 2002 voru tvær deildir á veiðieftirlitssviði, þ.e. landeftirlitsdeild og sjóeftirlitsdeild. Seinni hluta ársins var ákveðið að stofna nýja deild á sviðinu, rannsókn- og brotadeild. Þessi nýja deild annast og stjórnar rannsókn þeirra brotamála sem veiðieftirlitsmenn verða varir við í störfum sínum á sjó og landi, fylgir málunum eftir og tekur ákvarðanir um stjórnsýsluviðurlög og kærur til lögreglu eftir því sem tilefni er til. Með stofnun rannsókn- og brotadeildar er að því stefnt að bæta og hraða rannsókn og eftirfylgni brotamála. Starfsmenn deildarinnar eru þrír og störfuðu þeir áður á öðrum deildum á Fiskistofu. Í upphafi ársins 2003 eru því þrjár deildir á veiðieftirlitssviði, þ.e. landeftirlitsdeild, sjóeftirlitsdeild og rannsókn- og brotadeild.

## LANDEFTIRLIT

Í landeftirlitsdeild veiðieftirlitssviðs Fiskistofu hafa verið 18 starfsmenn á árinu. Þar af 14 eftirlitsmenn við eftirlitsstörf á vettvangi. Tveir þeirra eru á Norðurlandi, með búsetu á Akureyri og einn á Vestfjörðum með búsetu á Ísafirði. Einnig eru tveir eftirlitsmenn í hlutastarfi á fiskmörkuðunum í Hull og Grimsby á Englandi.

Eins og ráða má af eftirfarandi upptalningu er verkefni eftirlitsmannanna margþætt:

- Eftirlit með löndun, vigtun og skráningu afla
- Eftirlit með afladagbókum
- Eftirlit með veiðarfærum og aflsamsetningu
- Stærðarmælingar á fiski og tillögugerð um lokanir veiðisvæða
- Kvörnun og kyngreining fiska
- Eftirlit með fiskflutningum
- Eftirlit með sóknardagabátum og nýtingu sóknardaga
- Hitastigsmælingar á fiski og eftirlit með fiskilátum
- Eftirlit með löndunum erlendra skipa

Stór þáttur í starfi eftirlitsmanna er að útskýra fyrir mönnum og leiðbeina þeim um hvernig vinna skal eftir reglum sem í gildi eru. Eftirlitsmennirnir vinna ýmis störf í samstarfi við starfsmenn annarra stofnana og má þar nefna starfsmenn Hafrannsóknastofnunarinnar, Landhelgisgæslu Íslands, lögreglu svo og starfsmenn hafna og vigtarmenn.

Eftirlit með vigtun og skráningu afla er án efa það verkefni landeftirlitsmanna sem tímafrestur er. Hér á eftir verður því fjallað nánar um þetta eftirlit og nokkur önnur mikilvæg verkefni eftirlitsmanna.

### Eftirlit með vigtunarleyfishöfum og skráningu afla á hafnarvogum

Löndunarhafnir á Íslandi eru u.þ.b. 65. Fylgst er með því hvort aflí sé fluttur á hafnarvog. Í framhaldi af því er athugað hvort aflinn sé réttilega skráður í aflaskráningarkerfið, Lóðs, og hvort vigtarnótur séu réttilega útfylltar.

**Tafla 6. Fjöldi vigtunarleyfishafa í desember 2002**

Landsvæði	Fjöldi
Vestmannaeyjar	9
Suðvesturland+Húnaflói	70
Snæfellsnes	16
Suðurfirðir	7
Vestfirðir	15
Norðurland	28
Austurland	20
Alls	165

Á undanförunum árum hefur vigtunarleyfishöfum fjölgað mjög mikið og voru þeir 165 í des. 2002 (sjá töflu nr. 6 á fyrri síðu). Fiskistofa tekur reglulega út vigtunarleyfishafa. Eftirfarandi atriði eru athuguð sérstaklega: Löggilding voga, löggilding vigtarmanna, framkvæmd úrtaksvigtunar, útfylling á úrtaksvigtarnótum og skil á úrtaksvigtarnótum til hafna.

Til að bæta eftirlitið með vigtunarleyfishöfum og skráningu afla á hafnarvogum var öllum framangreindum eftirlitsþáttum sinnt á árinu 2002, en megináherslan var lögð á eftirlit með framkvæmd úrtaksvigtunar hjá vigtunarleyfishöfum. Einnig voru fiskflutningabifreiðar stöðvaðar við vinnsludyr fiskvinnslustöðva. Gengið var úr skugga um að ökumenn væru með flutningsnótur því til sönnunar að afli hafi verið vigtaður á hafnarvog, skoðað var hvort nótturnar væru rétt útfylltar og hvort fisktegundir og magn á bifreið væri í samræmi við það sem uppgengið var á flutningsnótum.

Nokkrir vigtunarleyfishafar fengu formlegar áminningar vegna slægra vinnubragða við vigtun og í einstaka tilfellum varð að afturkalla vigtunarleyfi þeirra. Einnig voru bátar í nokkrum tilvikum sviptir veiðileyfum og útgerðir og skipstjórar þeirra kærðir þar sem í ljós kom við eftirlit með fiskflutningabifreiðum að magn og fisktegundir á þeim voru ekki í samræmi við það sem uppgengið var á hafnarvog.

Fiskistofa hefur lagt í mikla vinnu við að kynna fyrir hafnarstarfsmönnum þau atriði sem aflaga hafa farið við framkvæmd vigtunar hjá vigtunarleyfishöfum og jafnframt leitað samstarfs við þá um að taka á þeim málum.

### **Eftirlit með afladagbókum**

Haldnir voru á vegum Fiskistofu reglulegir samráðsfundir með Hafrannsóknastofnuninni og Landhelgisgæslu þar sem fjallað var um eftirlit með skráningum í afladagbækur. Mjög góður árangur náðist og frávik skráðra aflaupplýsinga í dagbækurnar frá raunverulegum afla er minna en fimm prósent.

Á undanförunum þremur árum hafa Fiskistofa og Landhelgisgæsla nýtt afladagbækur sem eftirlitsgagn í auknum mæli. Á því tímabili hafa orðið mjög miklar breytingar til batnaðar bæði hvað varðar skil og nákvæmni í skráningum í afladagbækur.

### **Eftirlit með útflutningi á óunnum afla**

Framkvæmdar voru rúmlega sjötíu skoðanir þar sem eftirlitsmenn fylgdust með lestun í gáma á löndunarstað og skráðu hjá sér allar helstu upplýsingar varðandi innihald þeirra. Upplýsingar um innihald gámanna voru síðan bornar saman við upplýsingar um skráðan afla í afladagbækur. Í öllum tilvikum voru frávikin það lítil að ekki var ástæða til að grípa til viðurlaga.

Í Hull og Grimsby í Englandi eru starfandi eftirlitsmenn sem fylgjast með affermingu gáma á fiskuppboðsmörkuðunum þar. Eftirlitsmennirnir skrá hjá sér allar helstu upplýsingar varðandi innihald gámanna og senda þær daglega til Fiskistofu. Gámainnihaldslýsing frá eftirlitsmönnum bæði hér heima og í Englandi er síðan borin saman við áætlun útflytjenda og sölutölur erlendis frá.

### **Eftirlit með sóknardagabátum**

Á árinu 2002 voru sóknardagabátar skyldugir að nota sjálfvirkan tilkynningabúnað (STK), sem skráir sjálfvirkt allan tíma sem þeir eru á sjó. Fiskistofa hefur aðgang að STK kerfinu til eftirlits, en við útreikning á nýtingu sóknardaga er einnig stuðst við tilkynningar sem sendar eru í gegnum Símakrök, sjálfvirkan þjónustusíma Fiskistofu.

Frá því í maí og fram til loka september 2002 var unnið í sérstöku verkefni þar sem eftirlitsmenn athuguðu tilkynningar sóknardagabáta í Símakrök og báru upplýsingarnar saman við upplýsingar úr STK kerfinu. Af þeim u.þ.b. fjögur hundruð tilkynningum sem athugaðar voru kom ekkert mál upp þar sem tilkynningar í Símakrök voru ekki samkvæmt reglum.

Í september 2002 tók gildi regla um að sóknardagabátum er óheimilt að fara í róður nema sjálfvirka tilkynningakerfi bátsins sé virkt. Nokkrir bátar virtu ekki regluna sem leiddi til þess að Fiskistofa svipti þá veiðileyfum í tvær vikur hvern.

Eftir að Fiskistofa fékk aðgang að upplýsingum úr STK kerfinu virðist hafa dregið mikið úr röngum tilkynningum í Símakrók. Á árinu 2001 leiddu samskonar athuganir í ljós að ítrekað höfðu bátar ekki tilkynnt sig í Símakrók eins og þeim bar og misstu fjórtán bátar veiðileyfi þessvegna, í hálfan mánuð hver.

### **Ársmarkmið**

Fyrir landeftirlitsdeild voru sett eftirfarandi ársmarkmið:

- Bætt eftirlit með vigtunarleyfishöfum og vigtun á hafnarvogum.
- Áreiðanleiki aflaskráningar í afladagbókum verði þannig að frávik upplýsinga í afladagbók séu innan við 10% af raunverulegum afla.
- Við eftirlit með útflutningi í gámum verði framkvæmdar a.m.k. 50 skoðanir á skráningum í afladagbók og þær bornar saman við afla í gámum.
- Athugaðar 600 tilkynningar sóknardagabáta.
- Við eftirlit með skipum og bátum verði framkvæmd heildarskoðun, sem felur í sér m.a. skoðanir á afladagbókum sem verða bornar saman við landaðan afla, hitastigsmælingar á fiski, lengdarmælingar á fiski, könnun á þrifum o.fl.
- Teknar saman upplýsingar um þyngd mismunandi tegunda kara í því skyni að samræma vigtunarreglur.
- Rafrænn samanburður taki við af handvirkum vinnubrögðum við eftirlit með gámaútflutningi.

Um fyrstu fjögur markmiðin er fjallað framar í skýrslunni og náðust þau öll nema að því er varðar eftirlit með tilkynningum sóknardagabáta. Athugaðar voru u.þ.b. 400 tilkynningar í stað 600.

Við heildarskoðun á skipum og bátum kom fljótlega í ljós, sérstaklega þegar um stærri skip var að ræða, að mjög langur tími fór í hverja skoðun sem leiddi til þess að ekki náðist að skoða þann fjölda skipa sem ráð var fyrir gert í markmiðinu.

Byrjað var að safna upplýsingum um þyngd mismunandi tegunda kara, en ekki náðist að samræma vigtunarreglur og verður unnið að því áfram.

Talsverð vinna hefur verið lögð í að gera samanburð við eftirlit með gámaútflutningi rafrænan, en ekki tókst að fullu að ljúka þeirri vinnu á árinu.

### **Brot og viðurlög**

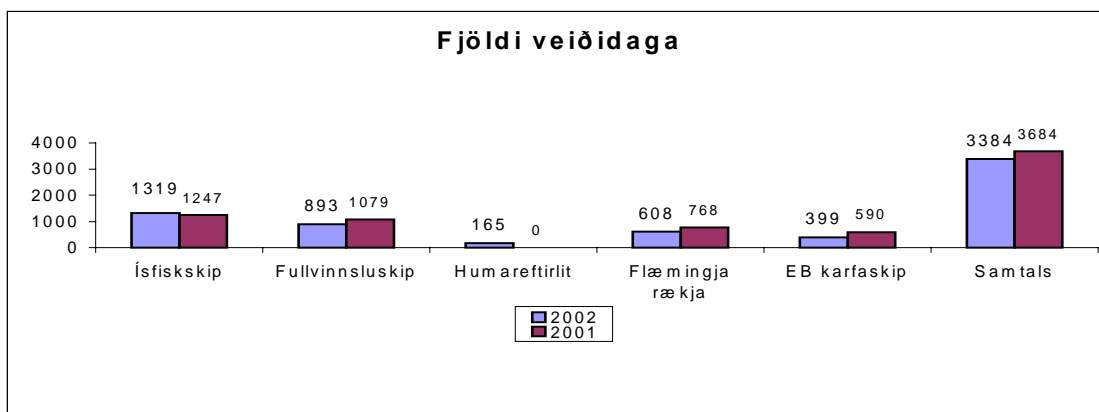
Á veiðieftirlitssviði koma oft upp mál þess eðlis að grípa þarf til viðurlaga. Í flestum tilvikum fékk lögfræðisvið Fiskistofu þessi mál til meðferðar. Í kaflanum um lögfræðisviðið koma fram nánari upplýsingar varðandi brotamál, kærur og viðurlög.

Seinni hluta árs 2002 var stofnuð ný deild rannsókn- og brotadeild innan veiðieftirlitssviðs, sem framvegis mun hafa til meðferðar brotamál sem upp koma á veiðieftirlitssviði.

Aðalviðfangsefni veiðieftirlits Fiskistofu á sjó er að leitast við að koma í veg fyrir skaðlegar og/eða ólöglegar veiðar og stuðla að bættri umgengni um nytjastofna sjávar. Veiðieftirlitsmenn leitast við að koma í veg fyrir smáfiskadráp, brottkast afla, fylgjast með veiðarfærum og búnaði fiskiskipa, gildi veiðileyfa og færslu afladagbókar. Fylgst er með stærðarsamsetningu í afla fiskiskipa, fiskur er mældur og kvarnaður og upplýsingum og sýnum safnað í þágu hafrannsóknna og fiskveiðistjórnunar.

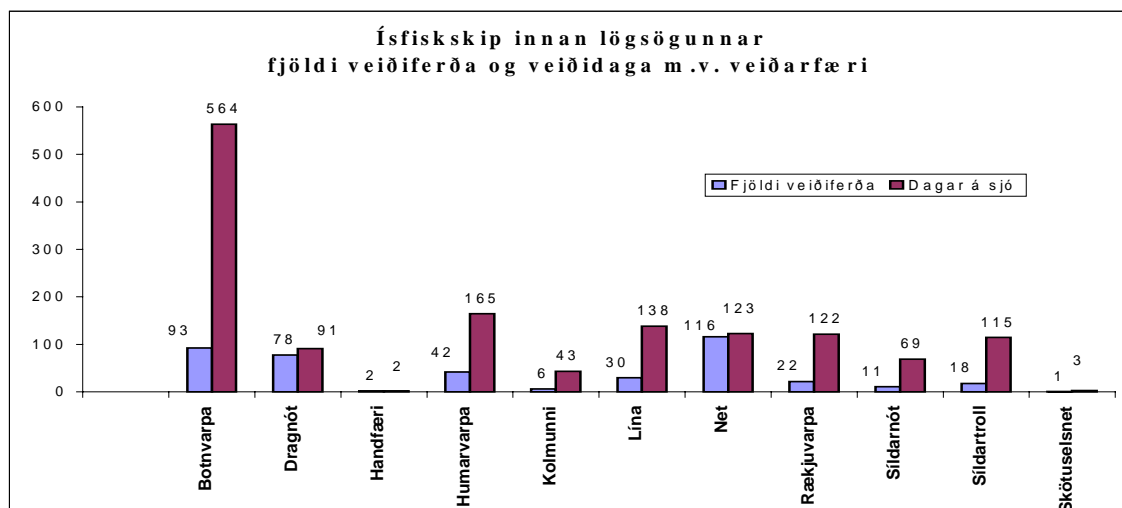
Á árinu 2002 voru 25 starfsmenn í sjóeftirliti þar af 21 eftirlitsmaður að jafnaði við veiðieftirlit á sjó innan fiskveiðilögsögunnar. Auk þess voru lausráðnir eftirlitsmenn um borð í skipum Evrópusambandsins, sem voru að karfaveiðum í Rósagarðinum. Einnig voru lausráðnir eftirlitsmenn um borð í íslenskum rækjuveiðiskipum á Flæmingjagrundi. Þá voru ráðnir 3 eftirlitsmenn í 3 mánuði sl. sumar í sérstakt verkefni til að fylgjast með humarveiðum.

**Mynd 3. Skipting eftirlits á sjó árið 2002 eftir veiðidögum**



Að jafnaði sinna 15 eftirlitsmenn Fiskistofu eftirliti með íslenskum ísfiskskipum á heimamiðum. Þessir eftirlitsmenn fóru í alls 391 veiðiferð, sem stóðu samtals í 1319 daga. Sérstakt verkefni, eftirlit með humarveiðum, stóð yfir í 3 mánuði þ.e. frá 15. maí til 15. ágúst. Farið var í 42 veiðiferðir, sem stóðu í samtals 165 daga.

**Mynd 4. Skipting eftirlits á ísfiskskipum innan lögsögu árið 2002**



Eftirlitsmenn með fullvinnsluskipum voru að jafnaði 6. Auk hefðbundins veiðieftirlits fylgjast þeir með að farið sé að reglum sem í gildi eru varðandi vinnslu og nýtingarmælingar um borð í fullvinnsluskipum. Þessir eftirlitsmenn fóru í alls 35 veiðiferðir, sem stóðu samtals í 905 daga.

Farið var í 35 veiðiferðir, með 7 skipum frá Evrópusambandinu á tímabilinu júlí til ársloka. Veiðiferðir þessar sem stóðu í alls 399 daga. Að hámarki mega 5 veiðiskip frá ESB vera að veiðum samtímis innan fiskveiðilögsögunnar.

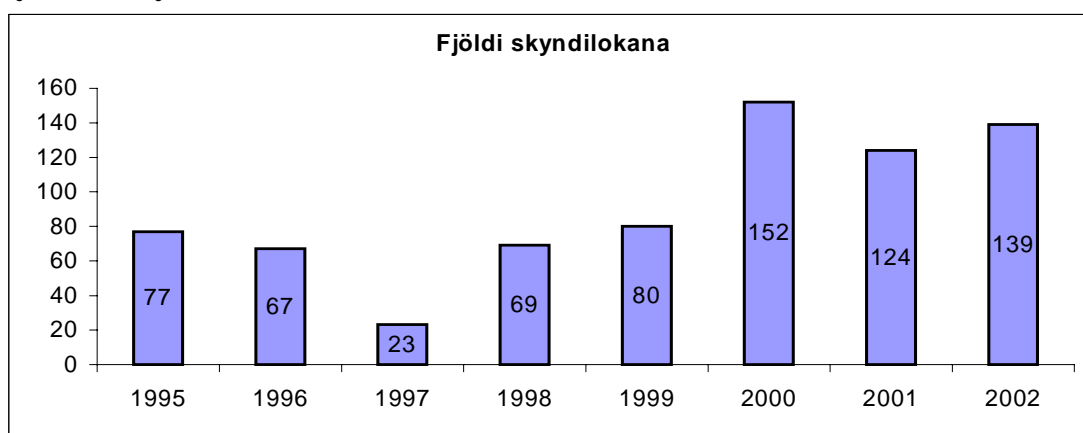
Farið var í 22 veiðiferðir með 3 íslenskum veiðiskipum, sem voru við rækjuveiðar á Flæmingjagrunni á árinu og voru veiðieftirlitsmenn frá Fiskistofu um borð í þeim í alls 608 daga.

Á árinu mældu veiðieftirlitsmenn Fiskistofu 551.300 fiska (564.200) af helstu nytjastofnum og kvörnuðu 15.200 fiska (14.800), (Árið 2001 innan sviga).

### **Skyndilokanir**

Ef hlutfall smáfisks í afla fiskiskips er of hátt gerir veiðieftirlitsmaður tillögu um skyndilokun veiðisvæðis. Lokunin stendur venjulega í tvær vikur. Ef sama veiðisvæði er skyndilokað tvisvar eða oftar eða ef rik ástæða þykir til, gerir veiðieftirlitið tillögu um lokun veiðisvæðis með reglugerð um lengri tíma annað hvort tímabundið eða um óákveðinn tíma. Skyndilokanir leiddu til 19 reglugerðarlokana um lengri eða skemmri tíma (8), (Árið 2001 innan sviga).

### **Mynd 5. Skyndilokanir fiskimiða 1995 – 2002**



Skyndilokanir urðu alls 139 á árinu 2002, sem er nokkur fjölgun frá síðasta ári. Umtalsverð fjölgun skyndilokana á síldveiðar var á árinu, bæði vegna smásíldar en einnig vegna meðafla við flottrollsveiðar á síld. Þá var tvisvar lokað fyrir handfæraveiðum, en slíkt hefur aðeins einu sinni gerst áður.

Fjöldi skyndilokana eftir veiðarfærum: Fyrir togveiðum var lokað 61 sinni (80), línuveiðum 34 sinnum (32), rækjuveiðum 10 sinnum (1), humarveiðum 3 sinnum (4), dragnótaveiðum 1 sinni (4), síldveiðum 28 sinnum (3) og handfæraveiðum 2 sinnum (0), (Árið 2001 innan sviga).

### **Eftirlit með afurðum fullvinnsluskipa í landi**

Þegar fullvinnsluskip landa afla sínum er með reglubundnum hætti gengið úr skugga um, að vigtun og skráning afla sé í samræmi við reglur. Eftirlitsmenn bera einnig saman nýtingarskýrslur, nýtingarsýni og vinnslusýni til að kanna hvort rétt sé staðið að nýtingarmælingum um borð í skipunum.

Ef upp koma frávik frá reglum er brugðist við með skipulögðum hætti. Fylgst er með að bætt sé úr annmörkum og viðurlögum beitt og gildandi nýtingarstuðlar lækkaðir þegar við á.

### **Brottkastsverkefni**

Á árinu 2002 var áfram unnið við að safna gögnum um veiddan afla og landaðan afla íslenskra skipa með það að markmiði að meta brottkast afla í nokkrum mikilvægum tegundum.

Í samráði við Hafrannsóknastofnunina var ákveðið að leggja áfram aðaláherslu á stærðarmælingar á þorski. Gerð var áætlun um 1560 mælingar, 780 af veiddum afla og 780 af lönduðum afla. Alls voru gerðar 1.279 mælingar af veiddum afla og 437 af lönduðum afla. Erfiðleikar voru við að mæla landaðan afla í nokkrum tilvikum s.s. þegar um var að ræða flutning aflans milli landshluta strax að löndun lokinni.

### Ársmarkmið

Gerð var áætlun um sérstakt eftirlit með humarveiðum. Heimild og fjárframlag frá sjávarútvegsráðuneyti fékkst til verkefnisins. Að loknu þessu verkefni var gerð samantekt um verkefnið. Samantektin var send sjávarútvegsráðuneyti og Hafrannsóknastofnuninni. Þar eru dregnar saman helstu niðurstöður úr skýrslum eftirlitsmanna. Einnig eru þar gerðar tillögur um breyttar reglur um humarveiðar, sem er ætlað draga úr meðafla við veiðarnar.

Upplýsingum um lokanir veiðisvæða var safnað í sérstakan gagnagrunn. Hafist var handa að skrá allar skyndi- og reglugerðarlokanir með tölvutækum hætti. Með því móti er auðvelt að skoða allar lokanir út frá veiðisvæðum, fisktegundum, veiðarfærum og tímabilum. Er þessu verki nánast lokið. Þessi gagnagrunnur auðveldar mjög alla tillögugerð við friðunaraðgerðir, sem er ætlað að koma í veg fyrir veiðar á ungfiski.

Það markmið var sett fyrir árið 2002 að eftirlitsmaður færi a.m.k. tvær veiðiferðir með hverju fullvinnsluskipi á árinu. Af ýmsum ástæðum s.s. vegna veikinda- og barnsburðaleyfa náðist ekki að uppfylla þetta markmið að fullu. Farnar voru 35 veiðiferðir en 29 fullvinnsluskip voru að á árinu 2002.

Áætlað var að taka út afurðir fullvinnsluskipa við löndun a.m.k. tvisvar á ári. Þá átti sérstaklega að fylgjast með afskurði þessara skipa og framkvæmd vigtunar á afla þeirra. Vegna framkomins álits umboðsmanns Alþingis, þar sem gerð var athugasemd við framkvæmd úttekta á afurðum fullvinnsluskipa, féllu úttektir niður meðan unnið var að því að laga framkvæmd úttekta, í samræmi við athugasemd umboðsmanns. Úttektir urðu því færri en að var stefnt.

Þá var það markmið að útbúa handbók fyrir eftirlitsmenn vegna eftirlits með veiðum, veiðarfærum, aflaskráningu og aflameðferð. Vinna er hafin við handbókargerðina, en verkinu varð ekki lokið á árinu.

## GÆÐASTJÓRI - MATVÆLAEFTIRLIT

Í upphafi ársins 2002 varð til nýtt starf á Fiskistofu, starf gæðastjóra, og gæðaeftirlitið, sem áður hafði verið með veiðieftirlitinu innan eftirlitssviðsins var aftur gert að sérsviði. Halldór Ó. Zoega sem verið hafði forstöðumaður sameinaðs eftirlitssviðs, varð nú aftur forstöðumaður gæðastjórnunarsviðsins jafnframt því sem hann tók við hinu nýja starfi gæðastjóra. Aðalástæða þess að þetta var gert var að stjórnvöld höfðu uppi þau áform að sameina allt matvælaeftirlit á Íslandi í einni stofnun og því þótti rétt að afmarka allt matvælaeftirlit Fiskistofu á einu sviði til þess að ekki færi á milli mála hvaða þættir starfseminnar myndu flytjast yfir í hina nýju matvælaeftirlitsstofnun og hvað þeir kostuðu. Jafnframt var um sl. áramót ákveðið að breyta nafni sviðsins í Matvælaeftirlitssvið.

Gæðastjóra var, auk þess að vera forstöðumaður gæðastjórnunarsviðsins, ætlað að vera ábyrgur fyrir því að móta og framfylgja gæðastefnu Fiskistofu, sjá til þess að vinnuferlar verði skrásettir, samræmdir og endurskoðaðir eftir þörfum, verklagsreglur gerðar aðgengilegar, árangurssamningur við sjávarútvegsráðuneytið endurskoðaður, innra eftirlit innan Fiskistofu komist á, innleitt verði kvartanakerfi og hópvinnumakerfi til utanumhalds um skjöl og upplýsingar.



Gæðastjórinn var einnig gerður að formanni ferlateymis. Á vegum ferlateymis voru starfandi nokkrir ferlahópar á árinu; ferlahópur um villufækkanir við reikningagerð, ferlahópur um afladagbækur, tveir hópar um landanir skipa og hópur um verklagsreglur.

Síðast nefndi hópurinn kom með tillögur að útliti og innihaldi verklagsreglna auk leiðbeininga um utanumhald um þær til samræmingar verklagsreglna innan Fiskistofu. Er þar með hafin samræmd gæðavæðing á starfsemi Fiskistofu. Ekki tókst að endurskoða árangurssamninginn við sjávarútvegsráðuneytið á árinu en að því verður stefnt á árinu 2003.

Eitt viðamesta verkefni gæðastjóra á árinu var innleiðing hópinnukerfisins Lotus Notes sem var að mestu lokið að hausti og höfðu þá allir notendur farið á námskeið í notkun þess auk þess sem allir sem með þurftu fóru á námskeið í notkun hugbúnaðarins í skjala- og verkefnisstjórnun. Áfram verður unnið að aðlögun kerfisins að þörfum Fiskistofu.

## VINNSLUEFTIRLIT

Vinnslueftirlit gæðastjórnunarviðs annast framkvæmd laga nr. 55/1998, um meðferð, vinnslu og dreifingu sjávarafurða og reglugerða sem settar hafa verið með stoð í þeim. Markmið laganna er að tryggja neytendum að íslenskar sjávarafurðir séu heilnæmar, að afurðirnar standist kröfur um gæði og þær séu framleiddar við fullnægjandi hreinlætisaðstæður.

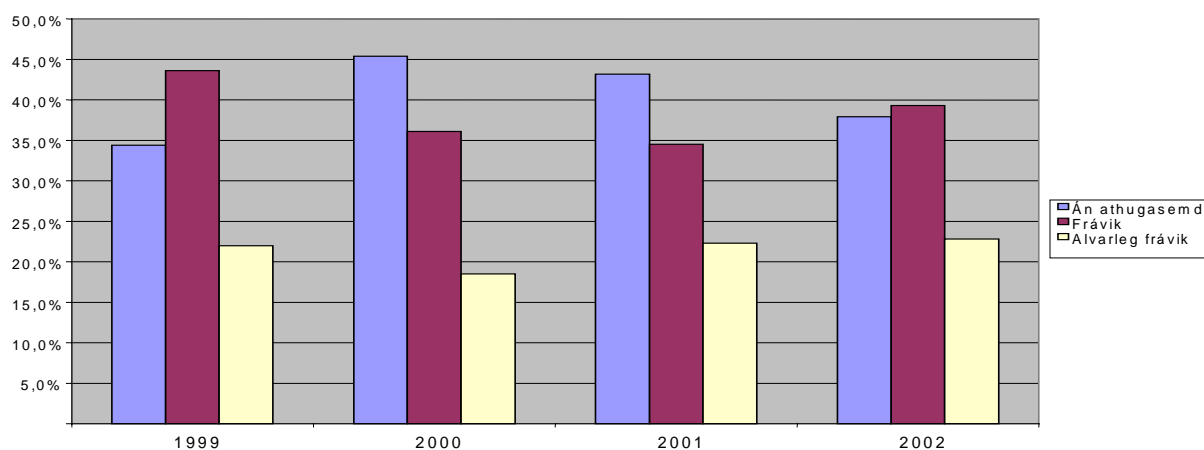
Vinnslueftirlit gefur út vinnsluleyfi til framleiðslu fiskafurða til útflutnings, hefur umsjón með reglubundnu eftirliti með vinnsluleyfishöfum og áminnir eða sviptir þá vinnsluleyfum, gerist þeir brotlegir við lög og reglur.

Faggiltar skoðunarstofur annast reglubundið eftirlit með hreinlæti, aðstöðu, búnaði og innra eftirliti vinnsluleyfishafa í umboði Fiskistofu. Starfsleyfisveitingar til þeirra eru í höndum gæðastjórnunarviðs Fiskistofu. Faggiltar skoðunarstofur eru teknar út árlega af þar til bærum faggildingaraðilum og kemur fulltrúi vinnslueftirlitsins að þeirri úttekt sem tæknilegur ráðgjafi.

### Faggiltar skoðunarstofur í sjávarútvegi

Engin breyting varð á fjölda faggiltra skoðunarstofa í sjávarútvegi á árinu. Þær eru nú tvær, þ.e. Nýja Skoðunarstofan ehf. og Sýni Skoðunarstofa ehf.

### Mynd 6. Hlutfall niðurstaðna skoðana í fiskvinnsluhúsum árin 1999 – 2002



### Eftirlit á vettvangi

Hið beina eftirlit með starfsemi vinnsluaðila er framkvæmt af skoðunarstofunum í umboði Fiskistofu. Fjöldi reglubundinna skoðana skoðunarstofanna í hverju fyrirtæki er fjórar á ári eða hlutfallslega ef um árstíðabundna vinnslu er að ræða.

Heildarfjöldi úttekta á árinu í landvinnslum og vinnsluskipum var 1712. Í framhaldi af þessum úttektum var 649 málum vísað til Fiskistofu en þangað er málum vísað ef fram koma við skoðun athugasemdir eða frávík sem teljast alvarleg eða hafa komið áður fram og ekki verið lagfærð.

Bátar og skip sem hafa leyfi til veiða þurfa jafnframt að hafa starfsleyfi frá Fiskistofu. Veiðiskip eru skoðuð einu sinni til tvisvar á ári eftir stærð þeirra. Þessar skoðanir eru gerðar af skoðunarstofnum.

Hjá þeim aðilum sem ráðgera að hefja fiskvinnslu eða að færa út starfsemi sína, fer fram upphafsskoðun sem Fiskistofa annast. Reglubundið eftirlit skoðunarstofnanna hefst svo þegar umsækjendur hafa uppfyllt sett skilyrði og fengið vinnsluleyfi útgefin.

Fiskistofa gefur út skoðunarhandbækur sem innihalda allar kröfur sem gerðar eru til vinnsluleyfshafa varðandi innra eftirlit, starfsumhverfi, starfsfólk og vinnsluaðferðir. Skoðunarhandbækur Fiskistofu eru 4 talsins:

- Almenn skoðunarhandbók – til úttekta á landvinnslufyrirtækjum og vinnsluskipum.
- Skoðunarhandbók fyrir skelfiskvinnslu.
- Skoðunarhandbók fyrir fiskimjöl og lýsi.
- Skoðunarhandbók fyrir skip og báta.

Bækurnar eru birtar á Netinu á heimasíðu Fiskistofu, [www.fiskistofa.is](http://www.fiskistofa.is).

Eftirlitsmenn Fiskistofu fóru í 660 heimsókn í fiskvinnslur á árinu. Ríflega helmingur þessara heimsókna var eftirfylgni vegna athugasemda sem fram koma við reglubundið eftirlit skoðunarstofnanna. Fjórtán fyrirtæki fengu aðvaranir um lokun en aðeins einu var lokað tímabundið.

### **Eftirlit erlendra eftirlitsstofnana.**

Á árinu komu fulltrúar frá tveimur erlendum eftirlitsstofnunum til úttekta á eftirlitskerfi og starfsaðferðum Fiskistofu. Voru þetta þrjár fulltrúar frá FDA (Bandaríska matvæla- og lyfjaeftirlitinu) sem dvöldu hér í 3 vikur og tveir fulltúar frá ESA (Eftirlitsstofnun EFTA) sem dvöldu hér í 10 daga. Í þessum úttektum voru samtals heimsótt 13 vinnsluhús, 2 fiskmarkaðir, 2 rannsóknarstofur og 1 skip auk þess sem farið var ítarlega ofan í starfsemi gæðastjórnunarviðs Fiskistofu og starfssemi skoðunarstofnanna.

### **Samræmi í skoðunum**

Vinnslueftirlit hefur skipulegt eftirlit með starfsemi faggiltu skoðunarstofnanna. Sérstaklega er fylgst með að eftirlitinu sé hagað á þann hátt sem fyrir er lagt, bæði varðandi tíðni heimsókna og framkvæmd.

Fylgst er með að samræmi sé í aðferðum og mati skoðunarstofnanna og einstakra skoðunarmanna. Tölfræðilegur samanburður er gerður á eftirliti einstakra skoðunarmanna og einnig fara eftirlitsmenn vinnslueftirlits í úttektir sem bornar eru saman við skýrslur skoðunarmanna skoðunarstofnanna. Skoðunarmenn og eftirlitsmenn vinnslueftirlits fara auk þess í sameiginlegar úttektir, þar sem gefst líka kostur á að bera saman niðurstöður.

Fjöldi samræmingarskoðana eftirlitsmanna vinnslueftirlits voru 37 á árinu.

Haldnir eru vinnufundir með skoðunarstofnum þar sem m.a. er farið yfir misræmi sem kann að vera til staðar í framkvæmd skoðana.

### **Skelfiskeftirlit 2002**

Skelfiskeftirlit Fiskistofu tekur til veiðisvæða og vinnslustöðva fyrir skelfisk, veiða, ræktunar og hagnýtingar, þar með talið til löndunar, flutnings, meðferðar, geymslu, vinnslu, pökkunar og dreifingar. Helstu verkefni skelfiskeftirlitsins eru heilnæmiskannanir og mat á stöðu veiðisvæða og eftirlit með þeim, vöktun vegna þörungaeiturs og eftirlit með veiðiskipum og vinnslustöðvum.

Skelfiskeftirlitið hefur nokkur sérkenni sem felast helst í því að heilnæmi veiðisvæða fyrir skelfisk er sérstaklega kannað og gögn sem lögð eru til grundvallar við flokkun þeirra eru unnin í samvinnu ríkisstofnana sem heyra undir Sjávarútvegsráðuneytið en það eru Fiskistofa, Hafrannsóknastofnunin og Rannsóknastofnun fiskiðnaðarins. Áður en leyfi er gefið út til skelveiða á nýju veiðisvæði er metið á grundvelli heilnæmiskönnunar hvort það skuli opnað til skelveiða.

Hörpudiskveiðar eru undanþegnar flokkun veiðisvæða, en reglubundið eftirlit er haft með veiðisvæðum hörpudisks.

Heilnæmiskannanir hafa verið gerðar á Vestfjörðum frá Jökulfjörðum að Tálknafirði en Arnarfjörður er hins vegar lokaður fyrir hörpudiskveiðum vegna þungmálmamengunar. Lokið var við heilnæmiskönnun á Skjálfanda og jafnframt eru Pistilfjörður og Bakkafloi opnir fyrir skelfiskveiðum.

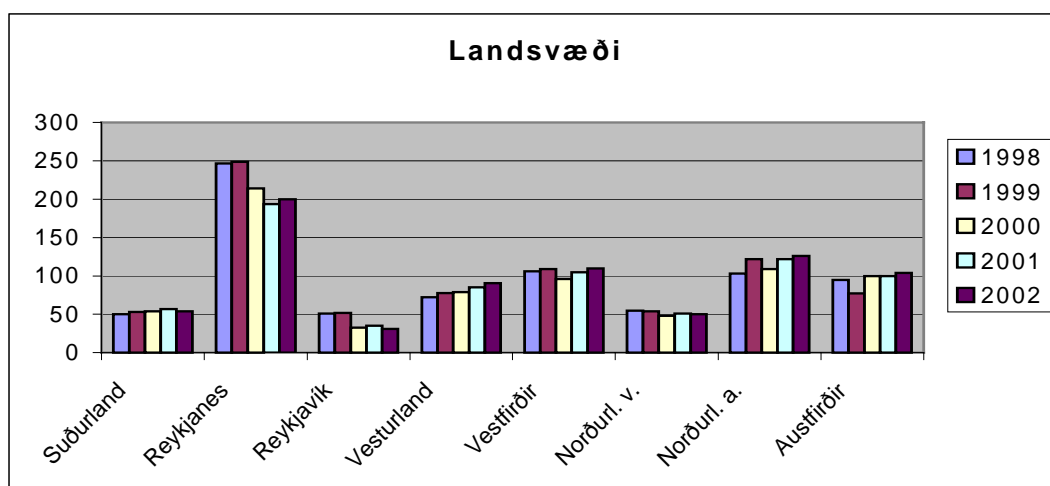
Á árinu var unnið að heilnæmiskönnunum í Eyjafirði og Mjóafirði vegna kræklingaræktar.

### Útgáfa vinnsluleyfa

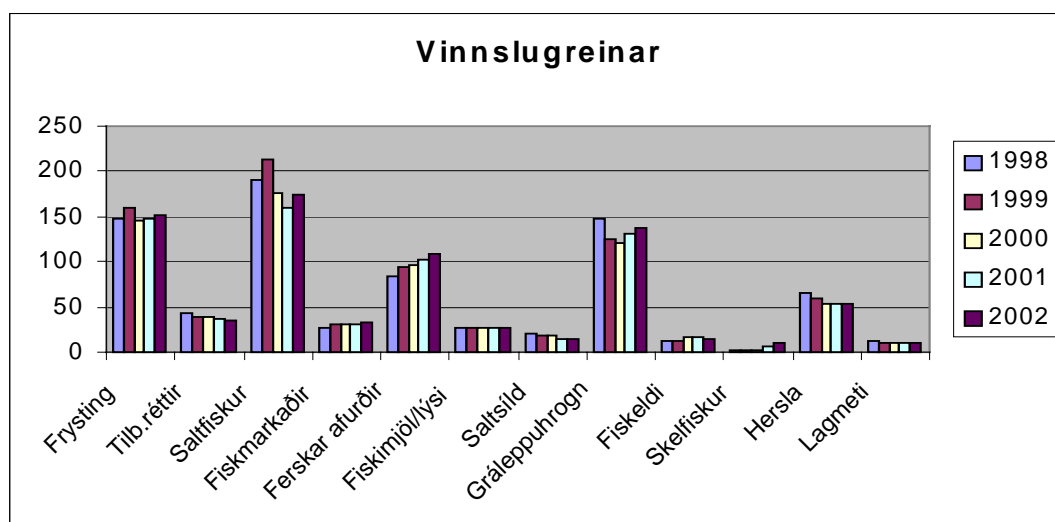
Á árinu bættust við 56 ný landvinnsluleyfi og 44 leyfi voru felld úr gildi. Í lok árs voru alls 766 vinnsluleyfi í gildi vegna landvinnslu og 60 skip með leyfi til frystingar eða fullvinnslu um borð.

Á myndum að neðan er sýnd landfræðileg dreifing vinnsluleyfa og skipting leyfanna eftir vinnslugreinum.

**Mynd 7. Fjöldi vinnsluleyfa landvinnslu eftir landshlutum 1995- 2002**



**Mynd 8. Fjöldi vinnsluleyfa eftir vinnslugreinum 1995 - 2002**



## Innsigluð ónothæfra fiskkara

Tæplega 500 kör voru innsigluð á þessu ári sem er tæplega helmingur af því sem var innsiglaður í fyrra. Mun minna var tekið úr umferð af óhreinum körum. Þessar niðurstöður benda því til þess að áttak Fiskistofu árið 2001 sé að skila sér og fleiri séu nú meðvitaðir um að fiskikör eru matvælalát.

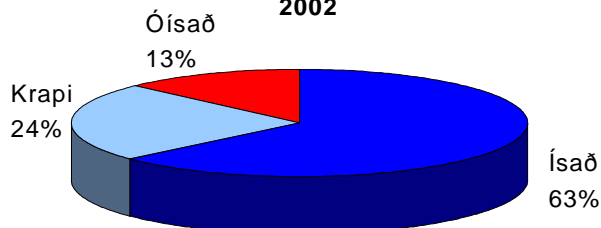
## Aflameðferð

Eins og undanfarin fjögur ár var fylgst með aflameðferð og hitastig mælt í lönduðum afla af dagróðrabátum. Á árinu gerðu eftirlitsmenn Fiskistofu tæplega 400 mælingar.

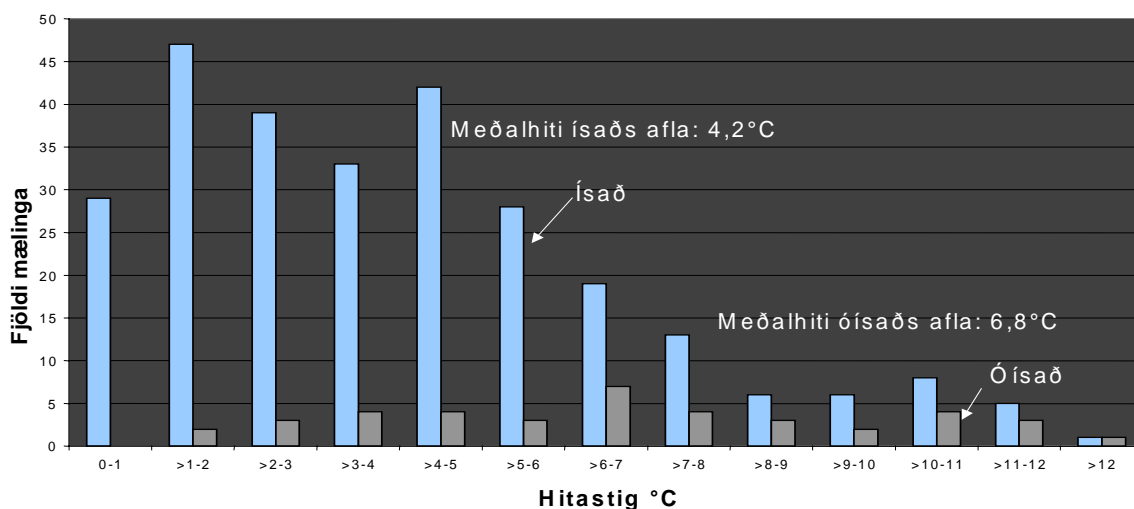
Hlutfall ísaðs afla var 87%, miðað við 80% í fyrra og þar af var afli kældur með krapi í 24 % tilvika (sjá mynd 9).

Þrátt fyrir aukið hlutfall ísaðs afla þá virðist það ekki skila sér í lægri meðalhita. Það má því segja að það er ekki nóg að ísa heldur verður að gera það á réttan hátt. Niðurstöður mælinga Fiskistofu má sjá á meðfylgjandi mynd.

Mynd 9. Hlutfall ísaðs, krapakælds og óísaðs afla 2002



Mynd 10. Hitastigsmælingar 2002



Eins og sjá má er meðalhiti ísaðs afla 4,2°C sem er 0,2 gráðum hærra en í fyrra. Það sést einnig að ísaður afli mælist yfir 10°C, sem er algjörlega ófullnægjandi kæling.

Það má því segja að góðu fréttirnar séu að fleiri ísa, en slæmu fréttirnar að oft á tíðum virðist það ekki vera gert nægjanlega vel.

## Útgáfa vottorða vegna útflutnings fiskafurða

Í mörgum tilvikum er krafist sérstakra vottorða við útflutning fiskafurða. Með því er staðfest að afurðirnar séu unnar, geymdar og fluttar við aðstæður sem uppfylla opinberar kröfur um vinnslu fiskafurða. Á vottorðinu kemur m.a. fram vinnsluleyfisnúmer framleiðanda en án vinnsluleyfis er óheimilt að framleiða fiskafurðir til útflutnings.

Á árinu voru gerðar breytingar á vottorðum vegna fiskimjöls, tilkomnar vegna kúariðufársins.

### **Fiskistofa gefur út eftirfarandi vottorð:**

- Vottorð fyrir ESB - Health Certificate -heilbrigðisvottorð
- Vottorð fyrir önnur lönd - Certificate of Inspection - skoðunarvottorð
- Vottorð fyrir fiskimjöl - Animal Health Certificate - vottorð um heilnæmi dýrafóðurs
- Vottorð fyrir fiskimjöl/lýsi - Complimentary Certificate for Fishmeal/Fishoil - vottorð um heilnæmi dýrafóðurs
- Upprunavottorð - Certificate of Origin - staðfesting á upprunalandi
- Framleiðslu- og söluvottorð - Combined Certificate of Manufacturing and Free Sale
- Skoðunarvottorð - Inspection Certificate
- Staðfestingar að fiskafurðir hafi verið unnar í samræmi við kröfur bandarískra yfirvalda.

Á árinu voru alls gefin út 6.730 vottorð og hefur þeim fækkað um 24% frá fyrra ári. Á undanförunum árum hefur fjöldi útgefinna vottorða verið eftirfarandi:

**Tafla 7. Útgefin vottorð vegna útflutnings sjávarafurða**

Árið	Fjöldi útgefna vottorða
2002	6.730
2001	8.874
2000	10.704
1999	12.869
1998	15.903
1997	17.824
1996	18.516
1995	16.741

### **Ársmarkmið**

Eftirtalin langtímamarkmið hafa verið sett fyrir vinnslueftirlitið:

- Fiskvinnsla uppfylli settar kröfur
- Samræmd og kerfisbundin vinnubrögð séu viðhöfð við eftirlit
- Til séu skoðunarhandbækur fyrir alla eftirlitsþætti eftirlits til að samræma störf eftirlits- og skoðunarmanna

Innan hvers langtímamarkmiðs voru sett nokkur ársmarkmið, sem hafa verið ráðandi um áherslur í starfi stjórnenda vinnslueftirlitsins á árinu. Meðal þeirra má nefna endurskoðun og samræmingu skoðunarhandbóka fyrir landvinnslu, skelfiskvinnslu, fiskimjöl og lýsi og fyrir báta og skip. Gerð þessarra handbóka lauk á árinu og voru þær teknar í notkun í mars.

Sett var ársmarkmið um að yfirfara gæðakerfi “viðkvæmrar” vinnslu, s.s. rækjuvinnslu, reykingar og niðursuðu. Gæðakerfi allra fyrirtækja sem leyfi hafa til vinnslu í þessum greinum voru sérstaklega tekin út af starfsmönnum vinnslueftirlits Fiskistofu.

# INNFLUTNINGSEFTIRLIT

Áramótin 1998/1999 fluttust til Íslands ytri landamæri EES að því er varðar Aheilbrigðiseftirlit við innflutning á sjávarafurðum. Innflutningseftirlitið hóf þá störf og hefur verið í þróun síðan. Það annast rekstur landamærastöðva og eftirlit með innflutningi sjávarafurða til landsins og þar með inn á Evrópska efnahagssvæðið (EES) skv. lögum nr. 55/1998 og reglugerð nr. 849/1999.

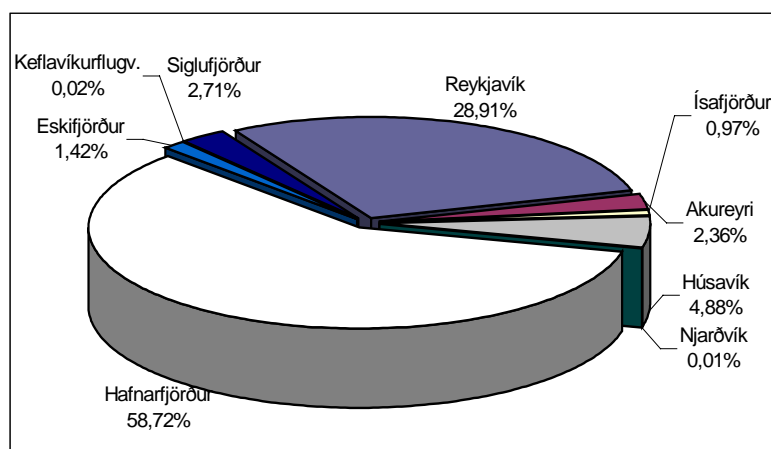
Við eftirlitið störfuðu 6 manns á árinu. Þrír eftirlitsmenn sem auk þess störfuðu í landeftirliti, einn eftirlitsmaður í fullu starfi, einn eftirlitsmaður sem einnig er staðgengill deildarstjóra og deildarstjóri.

Starfsemi innflutningseftirlitsins er tvíþætt. Annars vegar rekstur og viðhald landamærastöðva og hins vegar eftirlit með innfluttum sjávarafurðum. Eftirlitið með innfluttum sjávarafurðum skiptist síðan í þrennt, þ.e. skoðun skjala sem þurfa að fylgja vörunni, auðkenning vörunnar, þ.e. hvort merkingar séu réttar skv. meðfylgjandi skjölum og heilnæmisskoðun sem felur meðal annars í sér hitastigsmælingar, skynmat og sýnatöku til rannsókna.

Á landinu eru starfræktar 10 landamærastöðvar en 4 af þeim voru opnaðar á árinu 2002. Þær eru staðsettar á Akureyri, Siglufirði (ný stöð), Húsavík (ný stöð), Eskifirði, Ísafirði, Reykjavík, Hafnarfirði, Keflavíkurflugvelli, Njarðvík (ný stöð) og Þorlákshöfn (ný stöð).

Á Ísafirði er einn eftirlitsmaður en á Akureyri eru staðsettir tveir eftirlitsmenn sem þjónusta landamærastöðvarnar á Siglufirði og Húsavík. Stöðin á Eskifirði er ómönnuð og er þjónustuð frá Reykjavík eða Akureyri. Landamærastöðvarnar í Hafnarfirði, Reykjavík, Njarðvík, Keflavíkurflugvelli og Þorlákshöfn eru þjónustaðar frá skrifstofu Fiskistofu í Reykjavík.

## Mynd 11. Hlutfall innfluttra sjávarafurða frá þriðju ríkjum eftir landamærastöðvum



Tafla 8. Magn (kg) innfluttra sjávarafurða frá þriðju ríkjum eftir landamærastöðvum

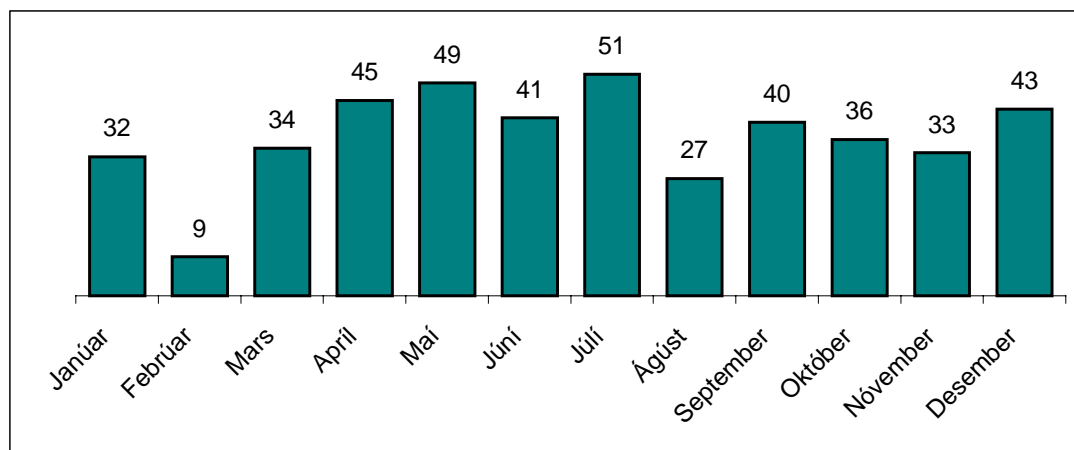
<b>Reykjavík</b>	11.344.609	<b>Hafnarfjörður</b>	23.043.949
<b>Akureyri</b>	927.564	<b>Eskifjörður</b>	556.613
<b>Ísafjörður</b>	378.784	<b>Keflavíkurflugv.</b>	7.868
<b>Húsavík</b>	1.916.345	<b>Siglufjörður</b>	1.064.141
<b>Njarðvík</b>	4.991	<b>Þorlákshöfn</b>	0

Samtals voru flutt inn 39.244.864 kg af sjávarafurðum á árinu. Að auki komu til Hafnarfjarðar 55 sendingar af smokkfiski til beitu, samtals 9.662.539 kg.

**Tafla 9. Fjöldi sendinga af sjávarafurðum sem fluttar voru inn frá þriðja ríki**

Landamærastöð	Fjöldi sendinga	Sendingum hafnað
Reykjavík	203	8
Hafnarfjörður	139	10
Hafnarfjörður - beita	55	0
Akureyri	20	0
Húsavík	46	1
Siglufjörður	10	0
Eskifjörður	8	0
Ísafjörður	3	0
Njarðvík	2	1
Keflavíkurflugvöllur	9	0
Þorlákshöfn	0	0
<b>Alls:</b>	<b>495</b>	<b>20</b>

Fyrir hverja sendingu sem kemur til landsins er gefið út vottorð (s.k. viðauka-B-skjal) til staðfestingar heilbrigðiseftirliti. Sé sendingu skipt í fleiri en einn hluta skal gefa út nýtt viðauka-B-skjal fyrir hvern hluta fyrir sig. Skjalið skal fylgja viðkomandi hluta þar til hann kemst til ákvörðunarstaðar.

**Mynd 12. Fjöldi sendinga af sjávarafurðum frá þriðju ríkjum eftir mánuðum**

Innflutningur frá ríkjum innan Evrópska efnahagssvæðisins (EES) er í s.k. „fríu flæði“ en innflytjendum er skylt að tilkynna um innflutninginn til Fiskistofu sem staðfestir móttöku tilkynninga en þessa staðfestingu þurfa innflytjendur til að geta tollafgreitt vöruna.

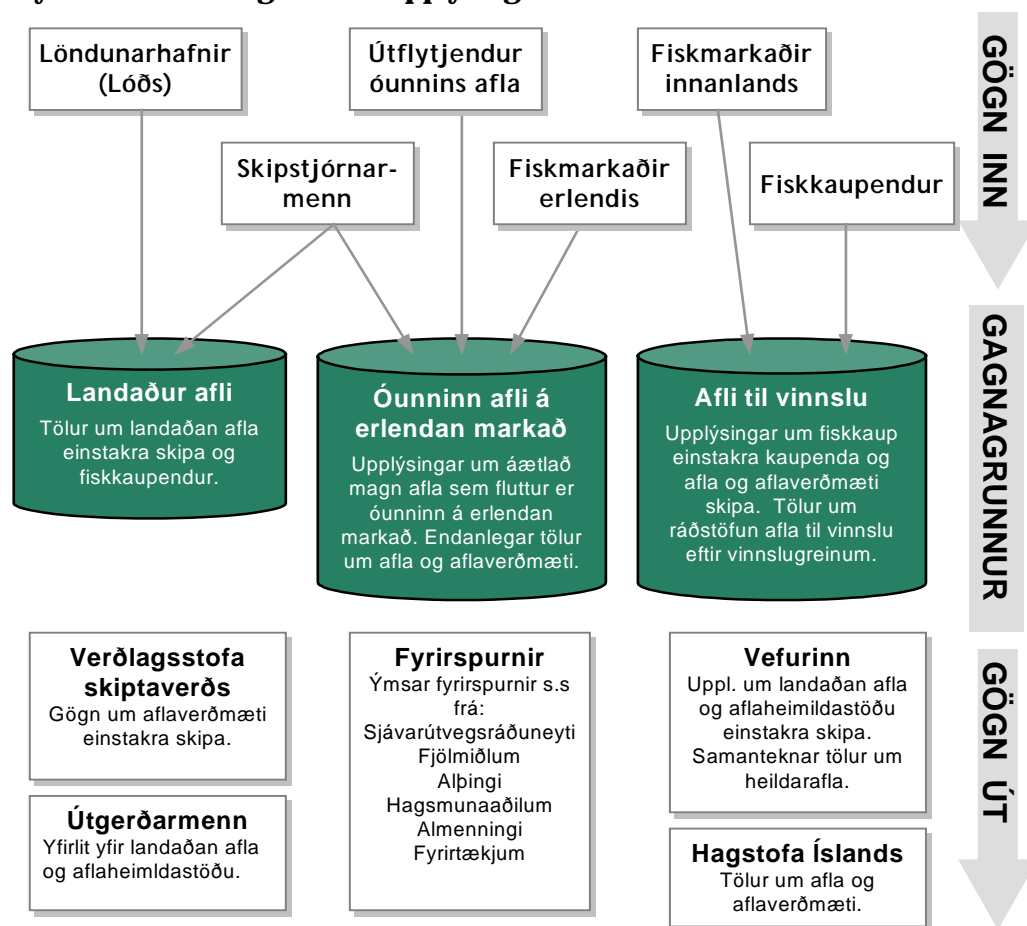
**Tafla 10. Innflutningur sjávarafurða frá EES**

Hvar	Fjöldi sendinga
Akureyri	70
Ísafirði	44
Reykjavík	767
Ísl. vara endursend	42
<b>Alls:</b>	<b>923</b>

Upplýsingasvið tók til starfa í upphafi ársins 2001 þegar gerðar voru nokkrar breytingar á skipuriti Fiskistofu. Þetta nýja svið tók þá við verkefnum sem áður voru hjá fiskveiðistjórnunarsviði og hjá fjármálasviði. Markmiðið með stofnun sviðsins var að gefa upplýsingamálum aukið vægi og bæta þannig þjónustu Fiskistofu. Á upplýsingasviði starfa 8 starfsmenn í 7,6 stöðugildum.

Upplýsingasvið annast söfnun, úrvinnslu og dreifingu upplýsinga um afla og aflaverðmæti íslenskra skipa. Upplýsingum um landaðan afla er safnað frá löndunarhöfnum um aflaskráningakerfið Lóðs, sem tengir flestar hafnir landsins við Fiskistofu. Gögn um ráðstöfun afla til vinnslu og aflaverðmæti berast frá fiskkaupendum með s.k. vigtar- og ráðstöfunarskýrslum. Upplýsingum er einnig safnað eftir öðrum leiðum, s.s. frá skipstjórnarmönnum, útflytjendum afla og fiskmörkuðum innanlands og erlendis.

### Mynd 13. Söfnun og miðlun upplýsinga



Upplýsingasvið miðlar gögnum um afla til útgerðarmanna og birtir mánaðarlegar bráðabirgðatölur um afla.

Önnur verkefni upplýsingasviðs eru m.a. vinnsla og miðlun ýmiss kynningarefnis um verkefni og starfsemi Fiskistofu og umsjón með kynningar- og útgáfumálum og almannatengslum. Auk þess sinnir sviðið ritstjórn vefsíðu Fiskistofu og annast uppfærslu hennar.

Þá sér upplýsingasvið um afgreiðslu sérstakra fyrirspurna og vinnslu skýrslna er varða afla, aflaheimildir og ráðstöfun afla.



## Ársmarkmið

Upplýsingasvið setti sér 19 ársmarkmið fyrir árið 2002. Af þeim náðust 8 markmið að fullu, þrjú náðust að hluta og unnið hefur verið að tveimur til viðbótar sem reyndust nokkuð óljós og verða endurskoðuð fyrir árið 2003. Markmið sem náðust voru varðandi endurbættar vefsíður Fiskistofu, samræmda framsetningu almennra upplýsinga auk sértækra upplýsinga svo sem aflayfirlita og aflagastöðulista, úrvinnslu gagna úr VOR-grunni fyrir Hagstofuna, fækkun villna í aflaskráningum, gerð villuleitaráætlunar í Lóðs-gögnum, miðlun rafrænna gagna til utanaðkomandi aðila og útgáfa starfskýrslu Fiskistofu innan settra tímamarka.

Markmið um skil og innheimtu á vigtar- og ráðstöfunarskýrslum voru ótímabær þar sem vinna eftir nýju verklagi var ekki hafin fyrr en á miðju árinu í kjölfar setningar nýrrar reglugerðar sem tók m.a. á þessum málum, enda náðust þessi markmið ekki. Markmiðin eru hins vegar góð og gild fyrir árið 2003 og eru líklegri til að nást þá. Önnur markmið sem ekki náðust, tengdust vinnu við gagnvirkan vef Fiskistofu en þeim var hliðrað til á forgangslista tölvusviðs á árinu vegna vinnu við rafrænar aflagastöður.

## Skráning afla

Gögn um landaðan afla eru skráð í aflaskráningarkerfið Lóðs af starfsmönnum löndunarhafnar og send daglega á rafrænu formi inn í gagnagrunn Fiskistofu.

Aflatölur sem berast Fiskistofu um Lóðsinn eru lagðar til grundvallar við útreikning á aflamarksstöðu skipa. Með Lóðsinum hefur Fiskistofa ávallt yfir að ráða nýjustu fánlegu upplýsingum um afla og getur fylgst náið með aflaheimildastöðu einstakra skipa.

Lóðsinn er rekinn í samvinnu Fiskistofu og Hafnasambands Sveitarfélaga og starfsmenn upplýsingasviðs eiga í miklum samskiptum við starfsmenn hafnanna varðandi skráningu afla. Afli sem íslensk fiskiskip landa erlendis er skráður í gagnagrunn Fiskistofu af starfsmönnum upplýsingasviðs.

Á árinu 2002 var afli skráður með 615 mismunandi vörunúmerum. Þessi tala hefur hækkað jafnt og þétt á undanförunum árum en afli var skráður með 377 vörunúmerum á árinu 2001. Mikil aukning vörunúmera milli ára skýrist fyrst og fremst af tilkomu svokallaðs "Hafró – afla" sem heimilt er að undanþiggja aflamarki, að uppfylltum sérstökum skilyrðum um löndun og ráðstöfun aflans. Skráning samkvæmt þessari nýju heimild hófst 1. febrúar 2002 og fengu þá margar sjávarafurðir ný vörunúmer vegna skráningar á afla sem landað er samkvæmt þessari heimild.

## Miðlun gagna

Aflatölur sem berast um Lóðsinn og tölur um úthlutað aflamark og aflamarksstöðu eru gerðar aðgengilegar á vefsíðum Fiskistofu jafnóðum og upplýsingarnar eru tiltækar í gagnagrunni Fiskistofu.

Fiskistofuvefurinn var endurnýjaður frá grunni á árinu 2002. Endurnýjunin var framkvæmd með það að markmiði að gera aðgang að tilteknum upplýsingum sem sýnilegastan og auðvelda hann af fremsta megni. Á nýja vefnum eru líka ýmsar nýjungar. Til að mynda geta notendur vefsins nú fylgst með daglegri þróun afla allra aflamarkstegunda og borið saman afla og aflaheimildir allra skipa í einstökum tegundum. Einnig er á nýja vefnum "kvótareiknir" sem auðveldar aðilum í greininni nauðsynlega útreikninga vegna aðlögunar aflaheimilda skipa sinna. Með þessu verkfæri geta menn á einfaldan hátt skoðað áhrif afla- og aflamarksbreytinga á stöðu og sérstakar heimildir skipanna s.s. tegundatilfærslu og flutning á milli fiskveiðiára. Þá er hægt að nálgast á nýja vefnum umsóknareyðublöð vegna ýmissa leyfa sem Fiskistofa gefur út og/eða önnur eyðublöð sem þarf til að uppfylla skyldur varðandi skýrsluskil o.fl. Á vefnum eru einnig birtar fréttir um úthlutanir, breytingar á lögum og reglugerðum, útgefin rit Fiskistofu sem varða stjórn veiða og vinnslu og eftirlit með þessum þáttum o.m.fl.

Fiskistofa markaði á árinu stefnu að mun viðtækari notkun Fiskistofuvefsins til að safna og dreifa upplýsingum. Nú þegar geta aðilar uppfyllt skyldur um færslur og skil afladagbóka með því að senda þær um vef Fiskistofu. Umsóknir veiði- og vigtunarleyfa, skil vigtar- og ráðstöfunarskýrsla og möguleikar til millifærsla aflaheimilda um Fiskistofuvefinn o.m.fl. mun svo fylgja í kjölfarið eftir því sem lagaleg og tæknileg vandamál varðandi framkvæmd þessa verða leyst. Það verður ódýrara og skilvirkara ef aðilar í sjávarútvegi geta t.a.m. framkvæmt nauðsynlegar færslur aflaheimilda á eigin tölvum og myndað lögboðnar skýrslur úr eigin tölvuskram og sent um vefinn til Fiskistofu. Fiskistofa hefur hafið vinnu að útfærslu vefsins sem gerir þeim þetta kleift.

### Afli

Eins og sjá má af töflu 11 er leyfilegur heildarafli á fiskveiðiarinu 2001/2002 samkvæmt ákvörðun sjávarútvegsráðherra næstum sá sami og raunverulegur afli í flestum fisktegundum. Helstu undantekningar á þessu er að finna í keilu, skötusel, skrápflúru og þykkvalúru. Þá var síldarafli (íslensk sumargotssild) talsvert frá leyfilegum heildarafla. Sömu sögu er að segja af úthafsækju en aflamark í henni var rúmlega tvöfaldað á fiskveiðiarinu 2001/2002.

Þar sem raunverulegur afli er hærri en leyfilegur heildarafli hefur heimild til færslu aflamarks frá fyrra fiskveiðiarinu verið nýtt. Hvað þorskin varðar skýrist það að hluta af þeirri staðreynd að afli sóknardagabáta á fiskveiðiarinu varð 12.400 lestir en áætlun gerði ráð fyrir 1.909 lestum.

**Tafla 11. Leyfilegur afli, úthlutað aflamark og afli á fiskveiðiarinu 2001/2002**

Tegund	Leyfilegur heildarafli	Áætlaður afli dagabáta	Til jöfnunar	Byggðastofnun	Sérstakar úthlutanir til krókaflamarksbáta	Bætur til Innfjarðarækjubáta	Úthlutað aflamark	Afli
Þorskur	190.000	1.909	3.000	1.365		1.830	181.896	216.861
Ýsa	41.000			216	1.200	289	39.295	41.722
Ufsi	37.000			216	300	289	36.195	36.355
Steinbítur	16.100			93	1.600	125	14.282	13.685
Karfi	65.273						65.000	65.874
Grálúða	20.000						20.000	19.280
Keila	4.500						4.500	3.534
Langa	3.000						3.000	2.542
Skötuselur	1.500						1.500	1.001
Sandkoli	4.000						4.000	4.183
Skrápflúra	5.000						5.000	3.640
Skarkoli	5.000						5.000	4.420
Þykkvalúra	1.400						1.400	1.030
Langlúra	1.350						1.350	1.225
Sild	125.000						125.000	101.390
Loðna	1.096.203						1.096.203	1.051.273
Úthafsækja	35.000						35.000	27.354
Innfjarðarækja	2.390						2.390	2.393
Hörpudiskur	6.500						6.500	6.585
Humar	1.500						1.500	1.577

Allar tölur eru í lestum og miðast við afla upp úr sjó.

Tafla 12 sýnir leyfilegan heildarafla og afla í tegundum sem veiddar eru utan landhelgi. Í Norðurishafsporski, úthafskarfa, norsk-íslenskri síld, kolmunna og rækju af Flæmingjagrunni miðast úthlutað aflamark við almanaksár. Þegar aflaheimildir í þessum tegundum eru bornar saman við aflann kemur í ljós að íslenskum skipum tókst að fullnýta veiðiheimildir sínar í öðrum tegundum en Flæmingjarækju. Sókn íslenskra skipa á

Flæmingjagrunni hefur farið minnkandi undanfarin ár vegna lágs afurðaverðs og tóku aðeins þrjú skip þátt í veiðunum á árinu 2002.

Veiddur afli náði aflamarki í öðrum tegundum svo að segja að fullu og reyndar gott betur varðandi þorskveiðar í Barentshafi en þar var farið ögn fram yfir veiðiheimildir. Kolmunnaveiðar innan og utan lögsögu Íslands voru bundnar aflamarki og tók sú ráðstöfun gildi 15. mars. Kolmunnaafli sem landað var fyrir þann tíma skýrir það hvers vegna veiddur afli er hærri en leyfilegur heildarafli.

**Tafla 12. Afli og aflaheimildir í tegundum sem miðast við almanaksárið 2002**

Tegund	Leyfilegur heildarafli	Heildarafli
Úthafskarfi	45.000	44.430
Rækja á Flæmingjagrunni	9.067	5.795
Norsk-íslensk síld	132.082	127.196
Kolmunni	282.000	285.540
Þorskur í norskri lögsögu	3.660	3.666
Þorskur í rússneskri lögsögu	2.287	2.284

Allar tölur eru í lestum

### **Aflaverðmæti og ráðstöfun afla**

Skýrsludeild Fiskistofu annast söfnun og skráningu upplýsinga um afla, aflaverðmæti og ráðstöfun afla til vinnslu frá innlendum fiskkaupendum. Þá er upplýsingum um viðskipti með afla einnig safnað frá íslenskum og erlendum fiskmörkuðum. Þessar upplýsingar nýtast Fiskistofu m.a. til samanburðar við aflatölur Lóðskerfisins, vegna bakreikninga og við ákvörðun verðmætis umframafla. Þá eru upplýsingar skýrsludeildar grunnur hagtalna um sjávarútveg, sem Hagstofa Íslands gefur út. Einnig eru upplýsingar Verðlagsstofu skiptaverðs og úrskurðarnefndar sjómanna og útvegsmanna unnar úr gögnum skýrsludeildar.

Á árinu var breytt verklagi varðandi innheimtu vigtar- og ráðstöfunarskýrslna með bætt skil að markmiði og hefur það þegar skilað árangri. Var þetta gert í kjölfar setningar reglugerðar sem m.a. tók á þessu vandamáli. Vonir standa til að hin nýju vinnubrögð og betri skil á skýrslunum munu auðvelda þessa upplýsingasöfnun og stuðla að skilvirkari miðlun þeirra út á við. Jafnframt var á árinu gerð gangskör í að keyra þéttar samanburð á viktarskýrslum og gögnum úr aflaupplýsingakerfinu Lóðs. Þá var mótað verklag vegna eftirlits með skráningu hins svokallaða "Hafró-afla".

## FJÁRMÁLA- OG REKSTRARSVIÐ

Fjármála- og rekstrarsvið hefur umsjón með þeim fjármunum sem Fiskistofa hefur til umráða. Undir sviðið fellur umsjón með innheimtu sértekna Fiskistofu, innkaup á vöru og þjónustu og frágangur reikninga.

Fjármálasvið sér um innheimtu gjalds fyrir Þróunarsjóð sjávarútvegsins af úthlutuðum aflaheimildum í samræmi við lög nr. 92/1994.

Innan fjármálasviðs fer fram gerð fjárlagatillagna og fjárhagsáætlana og virkt eftirlit með kostnaði innan stofnunarinnar.

Undir fjármálasvið heyrja einnig launamál starfsmanna og almennur rekstur skrifstofu Fiskistofu svo og umsjón með húsnæði, farartækjum og skjalasafni stofnunarinnar.

**Tafla 13. Útgjöld Fiskistofu 2001 og 2002**

	2002	2001
<b>Gjöld</b>	<b>606.623</b>	<b>551.743</b>
Laun og launatengd gjöld	419.855	366.037
Ferðir og fundir	60.480	56.757
Rekstrarvörur	10.819	13.085
Aðkeypt þjónusta	61.013	54.124
Húsnæði	23.825	26.410
Bifreiðar og vélar	9.950	10.718
Vextir, bætur og skattar	3.517	625
Eignakaup	17.164	23.987

Tölur í rekstraryfirlitinu eru settar fram í þúsundum króna og á verðlagi hvors árs.

Um er að ræða bráðabirgðatölur vegna ársins 2002 þar sem endanlegt uppgjör frá Ríkisbókshaldi liggur ekki fyrir. Það er þó ljóst að Fiskistofa er innan ramma fjárlaga á árinu 2002 sem jafnan fyrr.

Í upphafi árs 2002 voru sett sex ársmarkmið sem sneru að fjármála- og rekstrarsviði. Á árinu náðust þrjú af þessum markmiðum, einu var frestað vegna tafa á innleiðingu nýs bókhaldskerfis ríkisins og tvö náðust ekki.

Á seinni hluta ársins 2002 urðu breytingar á skipan lögfræðisviðs. Í október var ákveðið að stofna nýja deild á veiðieftirlitssviði, rannsókn- og brotadeild, sem ætlað er að hafa umsjón með rannsókn og eftirfylgni brotamála er upp kunna að koma við veiðieftirlit. Þessari nýju deild er einnig ætlað að annast önnur verkefni, svo sem bakreikninga vegna eftirlits með framleiðslu fiskvinnslustöðva. Hrefna Gísladóttir, áður deildarstjóri á lögfræðisviði, fluttist yfir á veiðieftirlitssviðið sem deildarstjóri nýju deildarinnar. Þetta þýddi að hluti verkefna sem áður voru unnin á lögfræðisviði fluttist á veiðieftirlitssvið og starfsmönnum lögfræðisviðs fækkaði í tvo.

Auk þeirra verkefna sem að framan greinir var ákveðið að flytja eftirlit með afladagbókum yfir á upplýsingasvið Fiskistofu. Lögfræðileg úrlausnarefni varðandi þann málaflokk verða eftir sem áður á lögfræðisviðinu.

Meðal breytinga á lögum um stjórn fiskveiða nr. 38/1990, sem samþykkt voru á Alþingi 3. maí 2002, var viðauki við 15. gr. laganna sem tók gildi þann 1. september 2002. Með viðaukanum, sem er í 3. mgr. 15. gr. laganna, er lögð sú skylda á eigendur og útgerðarmenn fiskiskipa, að tilkynna Fiskistofu skriflega um sérhverja breytingu sem verður á eignar- eða útgerðaraðild að fiskiskipum þeim sem leyfi hafa til veiða í atvinnuskyni. Eftirlit og framkvæmd þessa verkefnis verður á veiðiheimumildasviði, og lögfræðisviði þegar þörf er fyrir lögfræðilega meðferð eða úrlausn máls. Vonir standa til að lagaákvæði þetta muni leiða til betri og nákvæmari skráningar í skipaskrá Fiskistofu, og þá jafnframt til bættrar miðlunar hvers kyns upplýsinga og tilkynninga til útgerðarmanna sem Fiskistofu er falið að annast.

## Ársmarkmið

Með hliðsjón af stefnumiðum Fiskistofu í árangursstjórnun setti lögfræðisviðið sér tiltekin mælanleg ársmarkmið fyrir árið 2002 vegna verkefna sem unnin voru innan sviðsins á árinu. Markmiðin lutu að meðferð brotamála annars vegar og hins vegar að álagningu sérstaks gjalds vegna ólögmæts sjávarafla. Árangurinn varð góður. Settum markmiðum var náð að mestu leyti og er það í samræmi við væntingar og fyrirbyggjandi forsendur.

## Álagning og innheimta sérstaks gjalds vegna ólögmæts sjávarafla

Lögfræðisvið Fiskistofu leggur á sérstakt gjald vegna ólögmæts sjávarafla og úrskurðar í kærumálum í samræmi við ákvæði laga nr. 37/1992. Það fylgir kærumálum eftir og annast innheimtu gjaldsins sem rennur í Gjaldtökusjóð, en sá sjóður er í vörslu sjávarútvegsráðuneytisins. Fé úr sjóðnum skal varið í þágu hafrannsóknar og eftirlits með fiskveiðum eftir nánari ákvörðun sjávarútvegsráðherra.

Á árinu 2002 var fjöldi álagninga samtals 129. Það er nokkur fjölgun mála frá árinu á undan sem þá voru alls 111. Heildarupphæð álagðs gjalds á árinu 2002 er hins vegar lægra en það var árið 2001 eða kr. 41.354.648 á móti kr. 55.626.473. Að mestu leyti stafa álagningar gjalds á árinu 2002 af afla sem fenginn var umfram aflaheimildir á þáliðnu fiskveiðiári, þ.e. 2000/2001. Almenn talið virðist umframafli skipa nú vera minni en áður, en frá því eru slæmar undantekningar. Að þessu sinni varð t.d. ekki hjá því komist að leggja, þegar á yfirstandandi ári, gjald á eitt tiltekið útgerðarfyrirtæki, til að hægt væri að senda inn kröfulýsingu fyrir lok kröfulýsingarfrests í þrotabú þess, vegna mikils umframafli á árinu 2001/2002. Ljóst var að engar aflaheimildir yrðu færðar á skip þessa aðila fyrir lok fiskveiðiársins. Mál þessa fyrirtækis og annarra sem tengjast sömu aðilum, og undir sömu sök eru seld, hafa verið kærð af hálfu Fiskistofu til Ríkislögreglustjóra og eru til meðferðar þar.

Kröfur Gjaldtökusjóðs vegna ólögmæts sjávarafla eru almennar kröfur og það er því mikil hætta á að þær fái aldrei greiddar þegar um gjaldþrota fyrirtæki er að ræða.

Ef lögveð væri í skipum vegna ólögsmæts sjávarafla kynni það að bæta þá stöðu eitthvað.

Álagt gjald fellur í gjalddaga við álagningu og dráttarvextir reiknast mánaðarlega á höfuðstól skuldar hafi hún ekki verið greidd innan 30 daga frá álagningu.

#### Tafla 14. Álagning og innheimta sérstaks gjalds vegna ólögsmæts sjávarafla

	Ár 2002	Ár 2001
Fjöldi mála á árinu	129	111
Fjöldi kæruúrskurða	5	3
Mál kærð áfram til Úrskurðarnefndar skv. 6. og 7. gr. laganna.	1	1
Mál borin undir dómstóla	1	0
Heildarálagning kr.*	41.354.648	55.626.473
Heildarinnheimta kr.*	14.567.515	44.966.593

\*Birt með fyrirvara vegna ólokinnna mála.

#### Leyfissviptingar vegna umframafla

Samkvæmt 14. gr. laga nr. 57/1996, um umgengni um nytjastofna sjávar, skal Fiskistofa fylgjast með nýtingu fiskiskipa á aflaheimildum sínum. Þegar upplýsingar benda til þess að skip hafi veitt umfram aflaheimildir í einhverri tegund skal það tilkynnt útgerð og skipstjóra viðkomandi skips með símskeyti. Þessar tilkynningar eru sendar út af lögfræði- og veiðiheimildasviði Fiskistofu sameiginlega. Boðaðar leyfissviptingar taka gildi að þremur virkum dögum liðnum hafi fullnægjandi aflaheimildir ekki verið fluttar til viðkomandi skips innan þess tíma. Leyfissvipting gildir þar til fullnægjandi aflaheimildir hafa verið færðar á skipið. Komi til ítrekaðra leyfissviptinga vegna umframafla innan sama fiskveiðiárs lengist gildistími leyfissviptinga í samræmi við ákvæði 3. mgr. 14. gr. laganna.

#### Tafla 15. Boðaðar leyfissviptingar og virkar veiðileyfissviptingar árið 2002

Boðaðar veiðileyfissviptingar, útsend símskeyti	3.646
Veiðileyfissviptingar vegna umframafla	132

#### Eftirlit með fullvinnsluskipum

Mestan part ársins 2002, annaðist lögfræðisvið afgreiðslu mála á grundvelli skýrslna eftirlitsmanna, vegna veru þeirra um borð í fullvinnsluskipum. Lögfræðilegt mat er lagt á þau atriði sem eftirlitsmenn verða varir við og telja ábótavant um borð í skipi hverju sinni og bréf er sent viðkomandi útgerð þar sem lagt er fyrir útgerð að bæta úr viðkomandi ágöllum, eftir atvikum að viðlagðri sviptingu fullvinnsluleyfis.

Fundir eru haldnir við skýrsluskil eftirlitsmanns þar sem lögfræðingur og deildarstjóri á eftirlitssviði, ásamt viðkomandi eftirlitsmanni, ræða innihald skýrslu hans og þau atriði sem efst eru á baugi hverju sinni.

Verkefni tengd eftirliti með fullvinnsluskipum heyra nú undir rannsókn- og brotadeild á veiðieftirlitssviði sem áður er getið.

#### Landamærastöðvar

Lögfræðisvið vinnur í nánú samstarfi við deildarstjóra á gæðasviði, sem ábyrgð ber á innflutningseftirliti, að úrlausn álitafna sem upp koma varðandi landamæraeftirlit.

Lögfræðisvið veitir gæðasviði ráðgjöf, m.a. um túlkun laga- og reglugerðarákvæða, og annast f.h. Fiskistofu, samskipti við sjávarútvegsráðuneytið, varðandi mál tengd innflutningseftirliti, þegar kærðar hafa verið ákvarðanir Fiskistofu í slíkum málum til ráðuneytisins.

## Brot og viðurlög

Lögfræðisvið Fiskistofu annast meðferð mála er varða meint brot á lögum og reglum um fiskveiðar, vinnslu og meðferð sjávarafla. Í langflestum tilvikum, þar sem farið hefur verið á svig við settar reglur, dugar að leiðbeina aðilum og eftir atvikum veita þeim áminningu. Í öðrum tilvikum þarf þó að grípa til viðurlaga. Meint brot gegn lögum og reglum um fiskveiðar eru rannsókuð og er það liður í starfi Fiskistofu að kæra til lögreglu vegna slíkra brota þegar mál gefa tilefni til þess. Kærum út af meintum brotum á reglum um fiskveiðar er beint til viðeigandi lögregluembættis sem annast um rannsókn þess og metur að því loknu hvort tilefni sé til útgáfu ákæru. Fiskistofa tók til athugunar fjölda mála á árinu. Í eftirfarandi töflu koma fram upplýsingar varðandi veiðileyfissviptingar, kærum og viðurlög.

**Tafla 16. Mál sem sætt hafa opinberri rannsókn árin 2001 og 2002**

	2002	2001
Mál kærð til lögreglu	21	13
Dómar	8	5
Veiðileyfissviptingar	106	123
(Þar af vegna vanskila á afladagbók)	(83	(102)

Þó nokkur mál er tengdust eftirliti með vigtunarleyfishöfum voru til meðferðar hjá lögfræði- og eftirlitssviði á árinu. Í þremur málum kom til þess að beitt var viðurlögum vegna brota á ákvæðum laga- og reglugerðarákvæða um vigtun sjávarafla hjá vigtunarleyfishöfum. Í tveimur málum var tekin ákvörðun um að afturkalla endurvigtunarleyfi viðkomandi aðila ótímabundið og í einu máli var heimavigtunarleyfi viðkomandi aðila afturkallað ótímabundið. Til samanburðar, þá var ein afturköllun á endurvigtunarleyfi á árinu 2001, en ekkert heimavigtunarleyfi var afturkallað á árinu 2001.

Þar fyrir utan var í 476 málum, þar sem um minniháttar brot var að ræða, tekin ákvörðun um að ljúka þeim með formlegri aðvörun um að beitt yrði viðurlögum ef um frekari brot yrði að ræða. Þar af voru 425 áminningar til aðila sem skiluðu afladagbókarfærslum eftir að frestur rann út, en bættu úr því áður en til sviptingar kom.

## Önnur verkefni

Auk þeirra verkefna sem rakin hafa verið hér að framan, annast lögfræðisvið lögfræðilega ráðgjöf til annarra sviða Fiskistofu, í málum er tengjast verkefnum viðkomandi sviða.

Tölvusvið þjónar sjávarútvegsháskóla Sameinuðu þjóðanna, Hafrannsóknastofnuninni og Fiskistofu. Skráðir notendur voru 298 árið 2002, 183 hjá Hafrannsóknastofnuninni, 23 hjá sjávarútvegsháskóla og 92 hjá Fiskistofu.

Nemendur Sjávarútvegsháskóla Sameinuðu þjóðanna, sem staðsettur er hjá Hafrannsóknastofnuninni, eru nú nettengdir. Þeir voru um 20 í lok ársins 2002. Þar voru flestar tölvur endurnýjaðar á árinu og settar upp með Linux og Windows 2000.

Vinnustundir tölvusviðs á árinu voru 22.084 sem skiptust þannig að 1.767 voru fyrir ráðuneytið, 8.392 fyrir Hafrannsóknastofnunina og 11.925 fyrir Fiskistofu. Einnig var töluvert um aðkeypta vinnu. Helstu verkefni tölvusviðs árið 2002, greind eftir stofnunum, koma fram í töflu á næstu síðu.

Frá stofnun Fiskistofu fyrir tíu árum hefur tölvunotkun aukist í eðlilegu samræmi við tækniframfarir á þessu sviði og eru starfsmenn nú nær allir orðnir tölvuvæddir. Í lok árs 2002 voru 412 tæki skráð á tölvunet stofnananna þriggja.

Tölvubúnaður er margbreytilegur, en miðlarar kerfisins eru flestir SUN-tölvur með Solaris stýrikerfi. Notendur eru ýmist með Unix- eða PC-vinnustöðvar.

Nokkuð af búnaði var endurnýjað á árinu, bæði netþjónar og tölvur einstakra notenda.

Oracle gagnagrunnur stofnanna var uppfærður á árinu úr útgáfu 7 í útgáfu 9, í kjölfarið var þróunarumhverfið uppfært úr útgáfu 5 í útgáfu 6.

Nýr eldveggur var settur upp á árinu og VPN tengingar við Ísafjörð og Neskaupsstað.

Stýrikerfi á öllum PC – tölvum Fiskistofu hefur nú verið uppfært í Windows 2000

Fjöldi heimsóknna á vefsíður Fiskistofu jókst á árinu, og þegar mest var voru þær um 12.000 á dag, en á árunum 1998 - 2001 voru um 7 - 11.000 fyrirspurnir á dag.

Tilkynningar sóknardagabáta í Símakrók voru 23.580 árið 2002, en 15.000 árið 2001 13.500 árið 2000, 13.600 árið 1999, 21.000 árið 1998, 33.000 árið 1997, og 37.000 árið 1996.

## Landanir undanfarin tíu ár

Fiskistofa hefur nú safnað gögnum um landaðan afla í tíu fiskveiðiár.

Fjöldi landana á því tímabili kemur fram í eftirfarandi töflu:

Fiskveiðiár	Fjöldi landana
1992/1993	110.000
1993/1994	114.000
1994/1995	106.000
1995/1996	95.000
1996/1997	89.000
1997/1998	84.000
1998/1999	77.000
1999/2000	77.000
2000/2001	83.000
2001/2002	71.000

Alls hafa 906.000 landanir verið skráðar í gagnasafn Fiskistofu á tíu árum.

## Ársmarkmið:

Tölvusviði voru sett 9 markmið á árinu 2002 5 þeirra náðust að fullu eða að hluta. Hætt var við eitt en þrjú náðust ekki og verður stefnt því að ná þeim á árinu 2003.



## Helstu verkefni tölvusviðs árið 2002 eftir stofnunum

Fiskistofa	Hafrannsóknastofnunin	Sjávarútvegsráðuneyti
<ul style="list-style-type: none"> <li>Mikil vinna við endurbætur á kvótakerfinu til samræmis við ný lög og lagabreytingar á árinu.</li> </ul>	<ul style="list-style-type: none"> <li>Nokkrar lagfæringar voru gerðar á fuglagagnagrunni</li> </ul>	<ul style="list-style-type: none"> <li>Tölvusvið sá um rekstur á tölvukerfi ráðuneytisins að venju, en litlar breytingar urðu þar á árinu.</li> </ul>
<ul style="list-style-type: none"> <li>Unnið við forritun á nýjum vef fyrir Verðlagsstofu skiptaverðs þar sem Fiskistofa hefur nú tekið að sér rekstur vefseturs VS. Opnað var fyrir beinan aðgang þeirra og keyrslu fyrirspurna í VOR grunnin.</li> </ul>	<ul style="list-style-type: none"> <li>Viðhald, t.d. á forritum varðandi Netarallið</li> </ul>	<ul style="list-style-type: none"> <li>Nokkur endurnýjun var á PC tölvum hjá notendum og uppfærsla á Lotus Notes.</li> </ul>
<ul style="list-style-type: none"> <li>Tekið var upp nýtt kerfi fyrir Símakrók. Kerfið tekur við gögnum frá síma-tölvubúnaði sem Fiskistofa hefur fest kaup á. Í byrjun sumars fóru að berast gögn frá sjálfvirku kerfi tilkynningarskyldunnar og eru þessi kerfi nú samkeyrð.</li> </ul>	<ul style="list-style-type: none"> <li>Lokið var vinnu við gagnalýsingar og hönnum á því formi sem rafrænar afladagbækur munu verða sendar til Fiskistofu / Hafró.</li> </ul>	
<ul style="list-style-type: none"> <li>Unnið var við nýjar vefsíður, þar sem útgerðarmönnum og skipstjórum er gert kleift að sækja um rafræn skilríki vegna rafrænna afladagbóka.</li> </ul>	<ul style="list-style-type: none"> <li>Ýmsar úrbætur voru gerðar á fiskigagnagrunni og merkingagrunni</li> </ul>	
<ul style="list-style-type: none"> <li>Breyting á kerfi sóknardagabáta úr dagakerfi í klukkustundir</li> </ul>	<ul style="list-style-type: none"> <li>Kerfinu "Klak" var breytt úr unix í windows útgáfu.</li> </ul>	
<ul style="list-style-type: none"> <li>Nýtt kerfi til þess skrá í gagnagrunn allar skyndilokanir, ásamt myndum</li> </ul>	<ul style="list-style-type: none"> <li>Hönnunarvinna vegna kerfis til geymslu á ljósmyndum af hvólum á stafrænu formi.</li> </ul>	
<ul style="list-style-type: none"> <li>Breyting á Lóðskerfi, kvótakerfi og VOR kerfi vegna Hafró-afla.</li> </ul>		
<ul style="list-style-type: none"> <li>Nýtt sviptinga og skeytakerfi var hannað á árinu, vinna er hafin á gerð rafrænna símskeyta.</li> </ul>		
<ul style="list-style-type: none"> <li>Ný vefsíða sem sýnir sviptingar veiðileyfa var opnuð á árinu.</li> </ul>		
<ul style="list-style-type: none"> <li>Skipaskrá móttaka breytinga frá Siglingastofnun.</li> </ul>		
<ul style="list-style-type: none"> <li>Ný skipasaga búin til.</li> </ul>		
<ul style="list-style-type: none"> <li>Nýtt forrit "Kvótareiknir" sem keyrir á vefsíðu Fiskistofu og reiknar milli hlutdeilda, heimilda og þorskígilda.</li> </ul>		
<ul style="list-style-type: none"> <li>Nýtt forrit sem tekur afrit af öllum breytingum í kvótakerfi, og opnar þar með fyrir möguleika á að sýna hver kvótastaðan var á þeim degi sem óskað er eftir.</li> </ul>		
<ul style="list-style-type: none"> <li>Fjareftirlitskerfið var tekið í notkun á árinu.</li> </ul>		

**H**lutverk starfsmannastjóra er að sjá til þess að starfsmannastefna Fiskistofu sé virk og skili tilætluðum árangri. Í því felst m.a. að vera stjórnendum til aðstoðar og ráðgjafar um mál sem varða starfsmannatengsl og stjórnunarhætti, veita starfsfólki aðstoð og ráðgjöf um mál er varða störf þess og persónuleg málefni og veita stjórnendum aðstoð við ráðningar og móttöku nýrra starfsmanna. Jafnframt hefur starfsmannastjóri umsjón með undirbúningi og eftirfylgni árlegra starfsmannasamtala, viðveru- og fjarvistaskráningu starfsfólks, jafnréttisstefnu Fiskistofu og fræðslumálum.

## **Verkefni og ársmarkmið 2002.**

Ráðningar nýrra starfsmanna voru fáar á árinu en ráðnir voru inn nýjir starfsmenn á fjármála- og rekstrarsvið, veiðiheimilda-, tölvu- og eftirlitssvið. Auk þessa var eitthvað um tilfærslur innan húss.

Fræðslumálin skipuðu stóran sess á árinu enda sífellt auknar kröfur um sí- og endurmenntun starfsfólks. Hádegiserindi voru haldin reglulega þar sem tekið var á ýmsu en árinu er skipt upp í þema sbr: “Fiskur í fyrirrúmi”, “Upplýsingatækni og málfar” og “Fólk og færni”. Einnig sótti starfsfólk námskeið til hinna ýmsu stofnana og fyrirtækja utan Fiskistofu.

Í upphafi árs voru sett fjögur ársmarkmið sem snéru að starfsmanna- og fræðslumálum. Ákveðið var að fara ekki lengra með tvö þessara markmiða, eitt náðist ekki en því fjórða verður lokið nú um áramót.

## Fiskistofustjóri: Þórður Ásgeirsson

Árni Múli Jónasson, aðstoðarfiskistofustjóri  
Guðmundur Karlsson, forstöðumaður  
Halldór Zoëga, gæðastjóri  
Lísbet Einarisdóttir, starfsmannastjóri

### Fjármála- og rekstrarsvið

Gylfi Ástbjartsson, forstöðumaður  
Bryndís Jónsdóttir  
Guðný H. Leifsdóttir  
Karitas Jónsdóttir  
Marín E. Samúelsdóttir  
Nína Þ. Þórisdóttir  
S. Jóna Sigurðardóttir  
Unnur B. Kristjánsdóttir  
Úlfhildur J. Hilmarisdóttir

### Matvælaeftirlitssvið

Halldór Zoëga, forstöðumaður  
Anna Þormar  
Ásgeir Ragnarsson  
Garðar Sverrisson  
Guðjón Gunnarsson  
Gunnar Kristjánsson  
Hjörleifur H. Steinarsson  
Jón Þ. Ólafsson  
Kristján B. Einarsson  
Rikard Thorstensen  
Þór Gunnarsson

### Tölvusvið

Steingrímur Guðjónsson, forstöðumaður  
Baldvin Baldvinsson  
Brynjólfur Þórisson  
Gísli G. Gylfason  
Guðni Helgason  
Gunnar Örvarsson  
Jóhann M. Sigurbjörnsson  
Már Aðalsteinsson  
Sveinn H. Oddsson  
Viktor Ström  
Vilhjálmur Hallgrímsson  
Zlatan Mravinac

### Upplýsingasvið

Höskuldur Steinarsson, forstöðumaður  
Ari Arason  
Guðbjörg Ingólfssdóttir  
Hulda Harðardóttir  
Lilja Ólafsdóttir  
Magnea Jónsdóttir  
Sigurbjörg Guðmundsdóttir  
Þórir Guðmundsson

### Lögfræðisvið

Kjartan S. Júlíusson, forstöðumaður  
Gísli R. Gíslason

### Veði eftirlitssvið

Árni M. Jónasson, forstöðumaður  
Arnbjörn Gunnarsson  
Axel St. Axelsson  
Árni Dan Ármannsson  
Birgir Smári Karlsson  
Birgir Þórbjarnarson  
Eyþór Þórðarson  
Erling Þ. Pálsson  
Guðmundur Jóhannesson  
Gunnar Alexandersson  
Gunnlaugur Gunnlaugsson  
Hólmgeir Hreggviðsson  
Hrefna Gísladóttir  
Hörður Arnþórsson  
Ingibergur Sigurðsson  
Ingólfur H. Kristjánsson  
Jón Ellert Guðjónsson  
Jón R. Eyjólfsson  
Karl E. Óskarsson  
Karl V. Karlsson  
Kristján B. Skaftason  
Matthías Sigurpálsson  
Ólafur Ólafsson  
Ómar Þórsson  
Pétur Sævarsson  
Ragnar K. Guðmundsson  
Rúnar Jónsson  
Sigurður A. Hreiðarsson  
Sigurður Dagbjartsson  
Sigurður Hjálmarsson  
Sigurður N. Njálsson  
Sigurjón Aðalsteinsson  
Sigurpáll Sigurbjörnsson  
Stefán Lárus Pálsson  
Þorsteinn Einarsson  
Þór Guðmundsson  
Þórbergur Torfason  
Þórdís Kristinsdóttir  
Þórhallur Ottesen  
Ægir Ólason  
Örn S. Holm

### Veðiheimildasvið

Auðunn Ágústsson, forstöðumaður  
Einar Guðmundsson  
Guðmundur M. Daðason  
Hjörtur Guðmundsson  
Jakob Ó. Jónsson  
Jóhanna Vilhjálmisdóttir  
Katrín S. Gunnarsdóttir