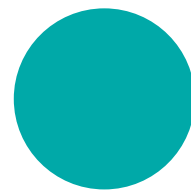


# STARFSSKÝRSLA 2008



.....  
F I S K I S T O F A



# EFNISYFIRLIT

EFNISYFIRLIT .....	1
ALMENNT UM STARFSEMI FISKISTOFU .....	2
VEIÐIHEIMILDASVIÐ .....	4
VEIÐIEFTIRLITSSVIÐ .....	8
LANDEFTIRLIT .....	8
EFTIRLIT Á SJÓ .....	<b>10</b>
SKYNDILOKANIR .....	13
BROT OG VIÐURLÖG .....	15
EFTIRLIT MEÐ FISKELDI .....	16
LAX- OG SILUNGSVEIÐISVIÐ .....	17
UPPLÝSINGASVIÐ .....	21
LÖGFRÆÐISVIÐ .....	25
FJÁRMÁLA- OG REKSTRARSVIÐ .....	30
TÖLVUSVIÐ .....	31
STARFSMENN .....	33

# ALMENNT UM STARFSEMI FISKISTOFU

Í þessari skýrslu Fiskistofu er gerð grein fyrir starfsemi stofnunarinnar á árinu 2008 en það var 16. starfsár hennar. Í skýrslunni er fjallað um starfsemi einstakra sviða og birtar eru tölur og töflur sem eru upplýsandi fyrir starfsemina og gefa auk þess mynd af þróun mála með samanburði við fyrri ár. Í þessum kafla verður farið nokkrum orðum um starfsemina almennt og auk þess vikið stuttlega að árangursstjórnun Fiskistofu.

## Starfsstöðvar Fiskistofu úti á landi

Árið 2005 var tekin ákvörðun um að færa starfsemi Fiskistofu í stórauðnum mæli út á land með opnun starfsstöðva í Vestmannaeyjum, Höfn í Hornafirði, Stykkishólmi og Grindavík. Þessari ákvörðun var hrint í framkvæmd samkvæmt áætlun þegar starfsstöð var opnuð í Vestmannaeyjum 1. apríl 2006 og önnur á Höfn í október það sama ár. Í apríl 2007 var opnuð ný starfsstöð í Stykkishólmi og hringnum var síðan lokað með opnun starfsstöðvar í Grindavík á árinu 2008. Hefðbundið veiðieftirlit er stundað frá öllum þessum starfsstöðvum enda heyra þær undir veiðieftirlitssvið Fiskistofu. Starfsstöðin í Vestmannaeyjum var hins vegar á árinu 2007 undir lögfræðisviði Fiskistofu vegna þeirra sérverkefna sem henni voru falin en síðan var ákveðið að frá 1. janúar 2008 skyldi hún einnig heyra undir veiðieftirlitssviðið, enda skyldi þessi starfsstöð sinna hefðbundnu veiðieftirliti auk sérverkefnanna.

1. janúar 2004 voru 44 starfsmenn á veiðieftirlitssviði og þar af voru 5 með starfsstöðvar á Akureyri og Ísafirði. 1. janúar 2009 eru starfsmenn á veiðieftirlitssviði 42 talsins og þar af eru 21 með starfsstöðvar á Akureyri, Ísafirði, Stykkishólmi, Vestmannaeyjum, Höfn í Hornafirði og í Grindavík. Fiskistofa hefur þannig á 5 árum flutt 16 störf af höfuðborgarsvæðinu út á land og það án þess að nokkrum einasta manni hafi verið sagt upp störfum. Óhætt er að segja að sú stutta reynsla sem fengin er af þessari breyttu framkvæmd veiðieftirlitsins, sé nokkuð góð og ræður þar miklu að mjög vel hefur tekist til við mönnun starfsstöðvanna og má segja að þar sé valinn maður í hverju rúmi.

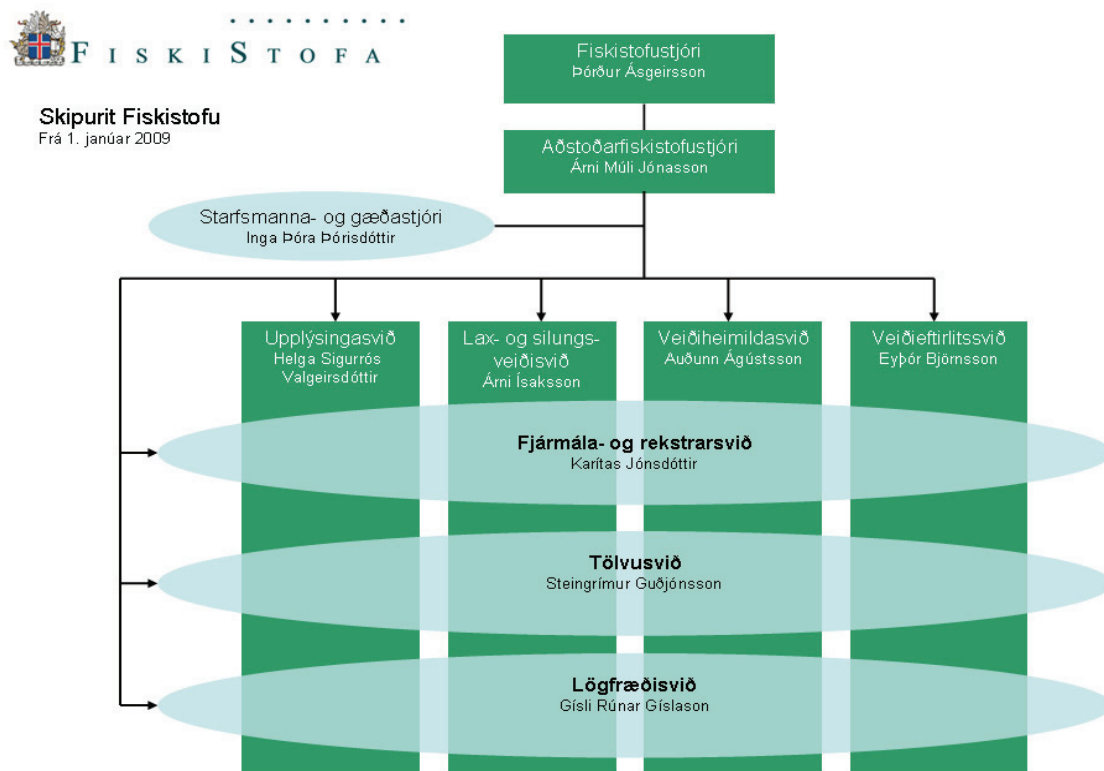
## Andlát

Ari Arason, forstöðumaður upplýsingasviðs, varð bráðkvaddur á aðalskrifstofu Fiskistofu 22. desember aðeins 54 ára að aldri. Hann skilur eftir sig stórt skarð í starfsmannahópi Fiskistofu sem erfitt verður að fylla bæði félagslega og faglega, enda var hann afburða vel að sér í öllu er lýtur að tölfræði og sögu sjávarútvegs á Íslandi.

## Starfsmenn – skipulag

Þann 1. júlí 2008 var stjórnarsýsla lax- og silungsveiðimála flutt frá Matvælastofnun til Fiskistofu á nýtt svið, lax- og silungsveiðisvið. Með þessum nýju verkefnum bættust tveir nýir starfsmenn í hópinn, þeir Árni Ísaksson, sem er forstöðumaður á hinu nýja sviði og Sumarliði Óskarsson. Þessar breytingar urðu að öðru leyti í starfsmannahaldi á síðasta ári: Árni Múli Jónasson, aðstoðarfiskistofustjóri, sem farið hafði í starf hjá Rauða krossi Íslands í byrjun árs, kom aftur til starfa 1. desember. Helga Sigurrós Valgeirsdóttir, sem verið hafði í launalausum leyfi vegna náms erlendis, kom aftur til starfa á veiðiheimildasviði, og varð síðan forstöðumaður á upplýsingasviði frá 1. janúar 2009. Inga Þóra Þórisdóttir var ráðin í starf starfsmanna- og gæðastjóra í ársbyrjun og tveir lögfræðingar hófu störf á lögfræðisviði í byrjun ársins, þeir Björn Hansson og Björn Jónsson. Þá var Kristján Ágúst Kristjánsson ráðinn til starfa á veiðieftirlitssviði, einnig í byrjun ársins. Anna Þómar, sem áður starfaði á matvælasviði Fiskistofu, en flutti með verkefnum sínum til Matvælastofnunar, réðist aftur til starfa hjá Fiskistofu á

veiðheimilda- og á upplýsingasviði, en tók svo við starfi Helgu Sigurrósar á veiðheimildasviði frá 1. janúar 2009. Sjöfn Kristjánsdóttir var ráðin í hlutastarf í skjalavörslu. Eftirtaldir starfsmenn létu af störfum á árinu 2008: Gerður Bárðardóttir, Hrefna Gísladóttir, Kristján Freyr Helgason, Úlfhildur J. Hilmarsdóttir, Stefán Lárus Pálsson, Kristján B. Skaftason og Sigurður Hreiðarsson. Starfsmenn Fiskistofu voru 81 talsins um áramótin 2008/2009, þar af 21 í starfsstöðvum úti á landi. Starfsmannalistann er að finna á öftustu síðu þessarar ársskýrslu og á honum er einnig fólk sem vinnur að ræstingum, alls 6 manns.



Mynd 1: Skipurit Fiskistofu 1. janúar 2009.

### Árangursstjórnun Fiskistofu

Árangursstjórnun Fiskistofu byggðist á stefnumiðuðu árangursmati (Balanced Scorecard) á árunum 2004 – 2007. Endurskoðun á stefnu- og skorkortum ásamt mælikvörðum á árinu 2007 leiddi til þeirrar niðurstöðu að stefnumiðuðu árangursmatið, eins og það var útfært, væri ekki að skila nægilega góðum árangri og að mikilvægara væri, eins og sakir stæðu, að beina þessari vinnu inn á þá braut að skilgreina og semja verkferla og verklýsingar fyrir hvert svið og stofnunina í heild, og ganga frá heildstæðri gæðahandbók fyrir Fiskistofu. Stefnumiðuðu árangursmatið var því lagt til hliðar í bili og öll áhersla lögð á gerð gæðahandbókarinnar. Vel miðaði í þeirri vinnu á árinu 2008 þótt ekki hafi henni lokið, en markmiðið er að gæðahandbókin verði fullfrágengin á fyrri hluta ársins 2009. Fullfrágengin þýðir ekki það sama og óumbreytanleg því auðvitað verður gæðahandbókin lifandi gagn sem taka mun þeim breytingum sem starfsemin kallar á.

Að gæðahandbókinni frágenginni verður stefnumiðuðu árangursmatið síðan skoðað í nýju ljósi, enda er árangursstjórnun viðvarandi verkefni sem ekki verður leyst í eitt skipti fyrir öll.

# VEIÐIHEIMILDASVIÐ

Starfsemi veiðiheimildasviðs á árinu 2008 var að mestu með hefðbundnum hætti. Auk reglubundinna verkefna var talsverð vinna við sértækar úthlutanir og gagnaöflun vegna laga- og reglugerðabreytinga. Má þar sérstaklega nefna úthlutun byggðakvóta, en nýjum úthlutunarreglum hefur vinna Fiskistofu vegna úthlutunar byggðakvóta aukist verulega. Þá bættist við verkefni vegna áframfærismála sem áður var hjá Matvælastofnun. Einn starfsmaður lét af störfum á árinu og voru tveir ráðnir í staðinn, annar í hlutastarf, þannig að stöðugildi á veiðiheimildasviði voru fimm og hálf í lok ársins 2008.

Verkefni veiðiheimildasviðs eru skilgreind á eftirfarandi hátt:

*Veiðiheimildasvið gefur út veiðileyfi og úthlutar aflabeimildum til íslenskra fiskiskipa og annast skráningu þeirra réttinda.*

*Veiðiheimildasvið gefur út veiðileyfi til erlendra fiskiskipa í íslenskeri lögsögu og veitir íslenskum skipum leyfi til veiða utan íslenskrar lögsögu og í lögsögum annarra ríkja.*

*Veiðiheimildasvið fylgist með aflabeimildastöðu fiskiskipa.*

*Veiðiheimildasvið annast færslur aflabeimilda milli fiskiskipa.*

*Veiðiheimildasvið annast ýmis samskipti við erlend stjórnvöld og alþjóðasamtök.*

*Veiðiheimildasvið gefur út rekstrarleyfi fyrir fiskeldisstöðvar og hefur eftirlit með færslu framleiðsludagbóka.*

*Veiðiheimildasvið afgreiddir erindi og fyrirspurnir sem varða ofangreinda málaflokkka.*

## Veiðileyfi

Samkvæmt lögum um stjórn fiskveiða má enginn stunda veiðar í atvinnuskyni við Ísland nema hafa fengið til þess almennt veiðileyfi. Í töflu 1 koma fram upplýsingar um fjölda almennra leyfa íslenskra fiskiskipa til veiða í atvinnuskyni.

**Tafla 1. Fjöldi leyfa til veiða í atvinnuskyni**

	Fjöldi almennra leyfa fiskveiðiárin 2003/2004 - 2007/2008				
	2003/2004	2004/2005	2005/2006	2006/2007	2007/2008
Aflamarksskip	656	584	526	509	486
Krókabátar	897	855	808	823	816
þar af:					
Krókaaflamarksbátar	586	846	807	823	816
Sóknardagabátar	311	9	1		
<b>Alls leyfi til veiða í atvinnuskyni</b>	<b>1.553</b>	<b>1.439</b>	<b>1.334</b>	<b>1.332</b>	<b>1.302</b>

Af töflunni sést að almennum veiðileyfum fækkar, bæði í flokki aflamarksleyfa og krókaaflamarksleyfa. Gera má ráð fyrir að sá óstöðugleiki í fjöldi almennra leyfa, sem leitt hefur af afnámi sóknardagakerfisins, heimild til stærri báta í krókaaflamarkskerfinu og útgáfu ótímabundinna veiðileyfa hafi náð jafnvægi. Þannig má ætla að fjöldi veiðileyfa muni framvegis helst breytast í takt við leyfilegt aflamark.

Tilteknar veiðar íslenskra fiskiskipa eru bundnar sérveiðileyfum og eru upplýsingar um fjölda slíkra leyfa að finna í töflu 2.

**Tafla 2. Fjöldi sérveiðileyfa fiskveiðiárin 2003/2004 – 2007/2008**

Tegund sérveiðileyfis	Fiskveiðiár				
	2003/2004	2004/2005	2005/2006	2006/2007	2007/2008
Grásleppuveiðileyfi	353	271	163	139	222
Dragnótaveiðileyfi	132	122	112	105	100
Innfjarðarækjuveiðileyfi	8	7	0	0	2
Hörpudiskveiðileyfi	0	0	0	0	0
Ígulkeraveiðileyfi	0	4	0	2	2
Síldveiðar með vörpu	21	23	24	23	20
Úthafskarfaveiðileyfi	24	19	16	15	13
Rækjuveiðileyfi á Flæmingjagrunni	2	2	2	2	0
Leyfi til veiða úr norsk-ísl. síldarstofninum	27	27	27	22	24
Leyfi til veiða á norsk-ísl. síld í norskrí lögsögu	0	0	0	15	11
Gullaxveiðileyfi	36	36	43	35	32
Kolmunnaveiðileyfi	24	25	24	22	16
Kolmunnaveiðileyfi í færeyskrí lögsögu	24	25	24	22	16
Síldar- og makrílveiðar í færeyskrí lögsögu	1	2	13	9	11
Makrílveiðar utan lögsagna					11
Þorskveiðar í norskrí lögsögu	7	5	5	5	10
Þorskveiðar í rússneskrí lögsögu	6	4	5	6	5

Leyfum til grásleppuveiða fjölgaði nú mikið frá tveim fyrri árum, vegna betri markaðsaðstæðna. Þá voru fimm krókabátum gefin leyfi til rauðmagaveiða í samræmi við reglugerð um hrognkelsveiðar. Engin leyfi voru gefin út til veiða á hörpudiski en tvö leyfi til veiða á innfjarðarrækju í Arnarfirði. Engin veiðileyfi til karfaveiða í Smugunni voru gefin út að þessu sinni en framhald þessara veiða er í óvissu. Tvöfalt fleiri veiðileyfi voru á árinu gefin út til þorskveiða í norskrí lögsögu en á síðasta ári. Þá voru í fyrsta sinn gefin út leyfi til beinna makrílveiða utan lögsagna.

Meðal verkefna veiðiheimildasviðs er að veita erlendum fiskiskipum leyfi til veiða í íslenskrí fiskveiðilögsögu. Slík leyfi eru veitt á grundvelli samninga sem Ísland hefur gert við önnur ríki. T.d. fá íslensk skip leyfi til veiða á kolmunna, síld og makríl í færeyskrí lögsögu og færeysk skip leyfi til kolmunna, síld og bolfiskveiða í íslenskrí lögsögu. Upplýsingar um fjölda leyfa undanfarin fimm ár eru í töflu 3.

**Tafla 3. Fjöldi veiðileyfa erlendra skipa í íslenskrí lögsögu 2004 – 2008**

Tegund veiðileyfis	2004	2005	2006	2007	2008
Kolmunnaveiðileyfi	15	15	14	12	10
Loðnuveiðileyfi	94	86	96	92	84
Úthafskarfaveiðileyfi	1	1	1	1	1
Línu- og handfæraveiðileyfi	44	42	41	36	36
Leyfi til veiða úr norsk-ísl. síldarstofninum	8	8	8	19	17
Karfaveiðileyfi	15	13	11	12	11
<b>Samtals veiðileyfi erlendra skipa</b>	<b>177</b>	<b>165</b>	<b>171</b>	<b>172</b>	<b>159</b>

Fjöldi útgefna veiðileyfa til erlendra skipa hér við land er minni en undanfarin ár og munar þar mest um fækkun loðnuveiðileyfa.

### Aflaheimildir

Sjávarútvegs- og landbúnaðarráðherra ákveður fyrir hvert fiskveiðiár leyfilegan heildarafla fisktegunda sem veiðar eru takmarkaðar á. Fiskistofa úthlutar aflaheimildum til einstakra skipa á grundvelli þeirrar ákvörðunar. Í töflum 8 og 10 á blaðsíðum 23 og 24 í kaflanum um upplýsingasvið er að finna tölulegar upplýsingar um úthlutun og afla fiskveiðiársins

2007/2008. Eins og að framan greinir úthlutar Fiskistofa sérstökum aflaheimildum til einstakra fiskiskipa. Í töflu 4 eru upplýsingar um magn slíkra úthlutana á fimm ára tímabili.

**Tafla 4. Úthlutun bóta skv. lögum nr. 116/2006 fiskveiðiárin 2003/2004 - 2007/2008**

	2003/2004	2004/2005	2005/2006	2006/2007	2007/2008
Byggðastofnun skv. bráðabirgðaákvæði nr. XXVII l. 38/1990	1.515	750	366		
Jöfnunarsjóður skv. 9. gr. a við lög nr. 38/1990	2.557	2.588	2.570		
Krókabætur skv. bráðabirgðaákvæði nr. XXXI l. 38/1990	1.510	610	334		
Byggðakvóti skv. 2. tl. 1. mgr. 10. gr. laga nr. 116/2006	1.500	3.201	4.010	4.226	1.549
Rækjubætur skv. 1. tl. 1. mgr. 10. gr. laga nr. 116/2006	2.128	1.949	1.685	1.907	1.184
Skelbætur skv. 1. tl. 1. mgr. 10. gr. laga nr. 116/2006	2.190	1.635	1.411	1.411	983
Þorskeldi skv. bráðabirgðaákvæði nr. I við lög nr. 116/2006	417	182	333	271	620
<b>Samtals</b>	<b>11.817</b>	<b>10.915</b>	<b>10.709</b>	<b>5.220</b>	<b>4.336</b>

Úthlutað magn til skipa í þorskígildislestum talið.

Aflamark þessara úthlutana er umtalsvert minna en áður var. Aflamark sem Byggðastofnun hafði til ráðstöfunar, krókabætur og „jöfnunarsjóður“ hafa verið fellt niður. Til byggðakvóta skv. 2. tl. 10. gr. voru tekin frá 4.385 þorskígildistonn, en um áramót hafði aðeins verið úthlutað 1.549 tonnum til skipa eða rúmum 35%. Afganginum verður væntanlega úthlutað á yfirstandandi fiskveiðiári. Vinna við skiptingu byggðakvóta milli skipa og úthlutun hefur aukist gífurlega frá fyrri árum, þannig að vinna við aukaúthlutanir í heild er mun meiri en áður var, þó tegundum úthlutana hafi fækkað.

#### Flutningur aflahlutdeilda

Í töflu 5 eru upplýsingar um flutning aflahlutdeilda milli fiskiskipa á 5 ára tímabili. Rétt er að vekja sérstaka athygli á að um veltutölur er að ræða. Það þýðir að séu sömu aflahlutdeildir fluttar milli skipa oftast en einu sinni á fiskveiðiárinu eru þær taldar í hvert sinn sem þær eru fluttar.

**Tafla 5. Flutningur hlutdeilda milli skipa fiskveiðiárin 2003/2004 - 2007/2008**

Fisktegund	2003/2004	2004/2005	2005/2006	2006/2007	2007/2008
Þorskur	19,9%	19,8%	18,4%	25,8%	17,7%
Ýsa	25,0%	30,7%	27,3%	32,7%	19,5%
Ufsi	17,4%	24,7%	21,6%	31,1%	15,2%
Karfí	18,6%	33,2%	30,5%	34,9%	13,4%
Langa	22,9%	31,9%	17,2%	46,8%	19,2%
Keila	27,4%	54,6%	10,2%	71,6%	15,4%
Steinbítur	25,6%	36,6%	24,6%	44,6%	26,3%
Skötuselur	27,2%	27,4%	14,1%	53,3%	18,3%
Grálúða	17,3%	7,3%	19,5%	29,3%	6,4%
Skarkolí	15,2%	23,1%	12,1%	43,9%	17,0%
Þykkvalúra	18,4%	24,3%	17,0%	33,0%	14,9%
Langlúra	7,0%	6,0%	5,7%	30,7%	18,1%
Sandkolí	16,6%	24,8%	25,2%	37,2%	8,8%
Skrápflúra	30,0%	18,0%	9,7%	25,7%	24,5%
Síld	33,5%	18,7%	2,2%	56,7%	50,1%
Loðna	10,9%	16,7%	7,9%	38,7%	32,7%
Humar	27,6%	10,4%	7,4%	24,6%	25,1%
Úthafsækja	43,5%	32,1%	44,1%	30,2%	41,5%



**Flutningur aflamarks**

Í töflu 6 koma fram tölulegar upplýsingar um flutning aflamarks á síðastliðnu fiskveiðiári með samanburði við flutning aflamarks fiskveiðiárin 2005/2006 og 2006/2007. Flutningur aflamarks fiskveiðisins 2007/2008 er flokkaður eftir eðli flutnings, þ.e. flutningur milli skipa í eigu sama aðila og flutningur milli skipa í eigu óskyldra aðila. Á fiskveiðiárinu var eigendum skipa heimilað að flytja aflamark milli eigin skipa með rafrænum hætti. Alls voru 1.827 millifærslur færðar rafrænt á fiskveiðiárinu 2007/2008 af 9.887 aflamarksmillifærslum.

**Tafla 6. Heildarflutningur aflamarks milli fiskiskipa fiskveiðiárið 2006/2007**

Fisktegund	Fiskveiðiárið 2007/2008			Fiskveiðiárið 2006/2007	Fiskveiðiárið 2005/2006
	Milli skipa í eigu sama aðila	Milli skipa í eigu óskyldra aðila	Samtals	Samtals	Samtals
Þorskur	30.806	36.425	67.231	88.217	94.326
Ýsa	32.644	44.073	76.717	76.987	69.958
Ufsi	32.994	29.000	61.994	62.657	55.404
Karfi	33.055	21.006	54.062	50.269	50.363
Langa	3.102	2.206	5.308	4.612	3.415
Kcila	3.610	1.387	4.997	5.968	3.696
Steinbítur	4.816	9.519	14.336	14.023	13.674
Úthafskarfi	6.390	2.744	9.134	9.800	12.389
Skötuselur	655	1.635	2.290	3.138	2.202
Grálúða	6.488	4.210	10.698	12.074	12.746
Skarkoli	2.979	3.449	6.429	6.506	5.146
Þykkvalúra	1.089	829	1.918	1.969	1.745
Langlúra	1.751	761	2.512	1.774	1.336
Sandkoli	784	602	1.386	1.707	3.442
Skráplúra	714	307	1.020	1.737	3.376
Síld	54.924	42.482	97.406	73.929	44.934
Loðna	47.566	25.258	72.824	97.158	55.529
Kolmunni	22.116	33.423	55.539	166.219	114.421
Norsk-íslensk síld	49.145	41.717	90.862	132.217	82.244
Humar	224	263	487	509	359
Úthafsækja	2.619	4.240	6.859	8.285	12.380
Flæmingjærækja	0	0	0	0	5.401
Norskur þorskur	1.499	762	2.261	2.505	3.816
Rússneskur þorskur	1.493	705	2.198	1.833	2.606
Innfjarðarrækja	0	163	163	0	0

Ofangreindar tölur miðast við lestir og slægðan fisk þar sem það á við. Um veltutölur er að ræða.

**Samskipti við erlend stjórnvöld og alþjóðasamtök**

Starfsmenn sviðsins höfðu talsverð samskipti við erlend stjórnvöld, aðallega færeysk, grænlenk, rússnesk og norsk, auk Evrópusambandsins. Einkum varðandi veiðileyfi íslenskra skipa í erlendum lögsögum og erlendra skipa í íslenskri lögsögu. Einnig hafði veiðiheimildasvið milligöngu um að fá nánari skýringar á tilteknum reglum sem gilda við veiðar í lögsögum annarra ríkja ef þörf var á. Starfsmenn sviðsins tóku þátt í vinnufundum um stjórn fiskveiða hjá Norðaustur-(NEAFC) og Norðvestur Atlanshafsfiskveiðinefndunum (NAFO) auk aðalfunda þessara fjölþjóðastofnana. Í kjölfar s.k. Smugu-samninga vegna veiða íslenskra skipa í Barentshafi hafa Íslendingar og Rússar fundað árlega og rætt samstarf þjóðanna á sviði sjávarútvegs. Starfsmenn sviðsins tóku þátt í þessum fundum.

## VEIÐIEFTIRLITSSVIÐ

Í upphafi ársins 2008 voru þrjár deildir innan veiðieftirlitssviðs, þ.e. landverkefnadeild, sjóverkefnadeild og rannsókn- og brotadeild en sú deild var stofnuð í byrjun ársins þegar bakreikningsdeild, með starfsstöð í Vestmannaeyjum, var flutt af lögfræðisviði til veiðieftirlitssviðs. Þann 2. maí var starfsstöð í Grindavík formlega opnuð en hlutverk hennar er hefðbundið veiðieftirlit til sjós og lands. Þar með hafa 6 starfsstöðvar Fiskistofu á landsbyggðinni verið opnaðar. Starfsmenn veiðieftirlitssviðs voru 42 talsins í lok desember 2008. Í Hafnarfirði voru 8 starfsmenn á skrifstofu, 8 veiðieftirlitsmenn sem starfa við eftirlit á sjó og í landi og 5 eftirlitsmenn með vinnsluskípum. Starfsmenn starfsstöðva veiðieftirlitssviðs á landsbyggðinni eru 21 talsins. Á Höfn í Hornafirði eru 3 starfsmenn, 5 eru starfandi á starfsstöðinni á Akureyri, á Ísafirði eru 3 starfsmenn, 3 í Stykkishólmi og 4 í Grindavík. Í Vestmannaeyjum starfa 3 starfsmenn við bakreikninga eins og áður sagði en sinna einnig hefðbundnu veiðieftirliti í landi. Að auki eru eftirlitsmenn starfandi í hlutastarfi við fiskmarkaði í Grimsby og Hull í Englandi.

Á árinu 2008 létu 2 starfsmenn af störfum á veiðieftirlitssviði og 1 starfsmaður var ráðinn í stöðu verkefnastjóra brotamála á skrifstofu Fiskistofu í Hafnarfirði. Að auki færðist einn starfsmaður, sem verið hafði í námsleyfi, á veiðiheimildasvið. Starfsstöðin í Grindavík var mönnuð með reyndum eftirlitsmönnum sem fluttu starfsstöð sína frá Hafnarfirði.

Hér á eftir verður gerð grein fyrir helstu áherslupáttum í veiðieftirliti ársins 2008, tölur fyrir 2007 eru innan sviga þar sem það á við.

## LANDEFTIRLIT

Í landeftirliti eru verkefni eftirlitsmanna margþætt líkt og ráða má af eftirfarandi upptalningu:

- *Eftirlit með löndun, vigtun og skráningu afla*
- *Eftirlit með afladagbókum*
- *Eftirlit með veiðarfærum og aflasamsetningu*
- *Stærðarmalningar á fiski og tillögugerð um lokanir veiðisvæða*
- *Kvörnun og kyngreining fiska*
- *Eftirlit með fiskflutningum*
- *Undirmálmalningar*
- *Eftirlit með línuvinnun*

Eftirlitsmönnum á vettvangi er ætlað að hafa eftirlit með að aðilar í sjávarútvegi fari að lögum og reglum við störf sín. Þá er stór þáttur í starfi eftirlitsmanna að útskýra fyrir mönnum og leiðbeina þeim hvernig vinna á eftir gildandi reglum. Eftirlitsmennirnir vinna ýmis störf í samstarfi við starfsmenn annarra stofnana og má þar nefna starfsmenn Hafrannsóknastofnunarinnar, Landhelgisgæslu Íslands, lögreglu og starfsmenn hafna. Eftirlit með vigtun og skráningu afla er án efa það verkefni í landeftirliti sem er tímafrekast.

## Eftirlit með útflutningi á óunnum afla

Eftirlitsmenn hér á landi fylgdust með lestun í 374 (381) gáma á löndunarstað og skráðu hjá sér allar helstu upplýsingar varðandi innihald þeirra. Upplýsingar um innihald gámanna voru bornar saman við innihaldslýsingar frá skipstjórum skipanna. Eitt brotamál kom upp þar sem fisktegundum var blandað saman í óeðlilega mörgum ílátum og í nokkrum tilvikum voru aðilar áminntir um að bæta verklag og fara að reglum.

Í Hull og Grimsby í Englandi eru 2 starfandi eftirlitsmenn sem fylgjast með affermingu gáma á fiskuppbodsmörkuðunum þar. Eftirlitsmenn skrá hjá sér allar helstu upplýsingar varðandi innihald gámanna og senda til Fiskistofu. Gámainnihaldslýsing frá eftirlitsmönnum hér heima og í Englandi er síðan borin saman við áætlun útflytjenda og sölutölur erlendis frá.

Haustið 2008 hófust prófanir á nýju forriti fyrir veiðieftirlitssvið sem ætlað er að geyma skráningar eftirlitsmanna varðandi innihald gáma. Prófunum lauk í nóvember og eru nú skráðar allar helstu upplýsingar varðandi innihald gáma í kerfið þegar eftirlitsmenn fylgjast með lestun gáma á löndunarstað. Eftirlitsmenn í Hull og Grimsby í Englandi skrá í sama kerfi upplýsingar um innihald og magn við losun gáma þar á landi. Hafin er vinna við að smíða umsjónarhluta kerfisins sem gerir veiðieftirlitinu kleift að bera saman á rafrænan hátt áætlun skipstjóra, talningu eftirlitsmanna héraendis og erlendis og sölutölur (magn) frá mörkuðum erlendis.

## Eftirlit með vigtunarleyfishöfum og skráningu afla á hafnarvogum

Löndunarhafnir á Íslandi árið 2008 voru 59 talsins. Fylgst er með því hvort afli sé fluttur á hafnarvog. Í framhaldi af því er athugað hvort aflinn sé réttilega skráður í aflskráningarkerfið GAFL og hvort vigtarnótur séu rétt útfylltar.

Vigtunarleyfishafar voru 121 (125) talsins í lok desember 2008. Fiskistofa tekur reglulega út vigtunarleyfishafa og eru eftirfarandi atriði athuguð sérstaklega: Löggilding voga, löggilding vigtarmanna, framkvæmd vigtunar, útfylling á vigtarnótum og skil á vigtarnótum til hafna.

**Tafla 7. Fjöldi vigtunarleyfishafa í desember 2008**

Landsvæði	Fjöldi
Svæði 1, Grindavík - Vogar	19
Svæði 2, Hafnarfjörður - Akranes	16
Svæði 3, Arnarstapi - Stykkishólmur	16
Svæði 4, Búðardalur - Reykhólar	0
Svæði 5, Brjánslækur - Bíldudalur	3
Svæði 6, Þingeyri - Súðavík	11
Svæði 7, Norðurfjörður - Hólmavík	1
Svæði 8, Hvammstangi - Siglufjörður	7
Svæði 9, Ólafsfjörður - Húsavík	9
Svæði 10, Grímsey	1
Svæði 11, Kópasker - Vopnafjörður	8
Svæði 12, Borgarfjörður eystri - Breiðdalsvík	10
Svæði 13, Djúpvogur - Hornafjörður	5
Svæði 14, Vík - Þorlákshöfn	6
Svæði 15, Vestmannaeyjar	9
<b>Samtals</b>	<b>121</b>

Öllum framangreindum eftirlitsþáttum var sinnt á árinu 2008 en megináherslan var lögð á eftirlit með framkvæmd vigtunar hjá vigtunarleyfishöfum.

## Eftirlit með skráningum í afladagbækur

Allir skipstjórar íslenskra fiskiskipa, sem stunda veiðar í atvinnuskyni, skulu halda sérstakar afladagbækur. Skoðaðar voru skráningar á 725 (832) afladagbókum árið 2008. Í 9 tilfellum reyndist skráning vera ófullnægjandi, og annaðist lögfræðisvið afgreiðslu þeirra mála.

## Eftirlit með bátum vegna línuívilnunar

Bátum sem nýta línuívilnum er skylt að nota sjálfvirkan tilkynningabúnað (STK), sem skráir sjálfvirkt allan tíma sem þeir eru á sjó. Fiskistofa hefur aðgang að STK-kerfinu til eftirlits, en við útreikning á línuívilnun er einnig stuðst við tilkynningar sem sendar eru í gegnum símalínu, sjálfvirkan þjónustusíma Fiskistofu.

## Undirmálmælingar

Markvisst var unnið að því á árinu að mæla undirmálsfisk þ.e.a.s. þorsk og ýsu. Með hugtakinu undirmál er átt við þorsk, ýsu, ufsa og karfa undir tilteknum stærðarmörkum. Undirmál nýtur ívilnunar við skráningu til aflamarks að tilteknum skilyrðum uppfylltum. Fiskistofa telur mikilvægt að kanna með reglubundnum hætti undirmálafla skipa í þeim tilgangi að tryggja að skip njóti ekki ívilnunar við skráningu afla til aflamarks þegar aflinn er yfir umræddum stærðarmörkum.

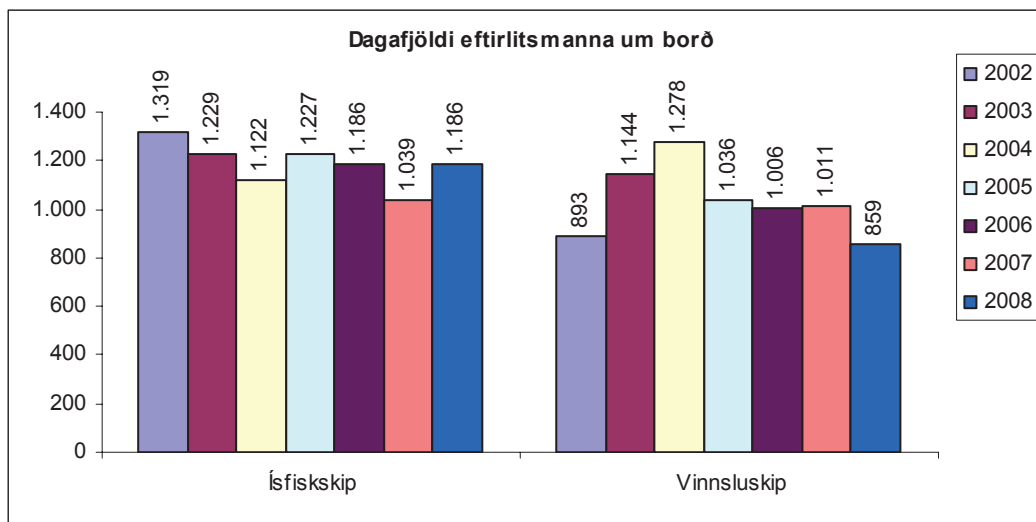
## Eftirlit með vigtun og skráningu á meðafla við uppsjávarveiðar

Undanfarið tvö ár hefur makrill veiðst í umtalsverðu magni innan íslensku lögsögunnar, aðallega sem meðafla við síldveiðar. Árið 2007, þegar fór að bera á auknu magni makrills í afla innan lögsögunnar, voru ekki í gildi reglur um aðferðir til að ákvarða magn makrillsmeðafla í síld en Fiskistofa fór þá leið að beina aðilum inn á það að taka meðaflasýni samkvæmt þeim reglum sem í gildi voru um meðafla í kolmunna. Í febrúar 2008 gaf ráðuneytið út reglugerð nr. 246/2008 um vigtun og skráningu meðafla við veiðar á uppsjávarfiski. Var í þeirri reglugerð kveðið á um að vigtunarleyfishafi skuli taka sýni úr uppsjávarafla til ákvörðunar magns og skráningar einstakra tegunda.

Fiskistofa hafði eftirlit með vigtun og skráningu á meðafla og fylgdist með að sýnataka væri framkvæmd í samræmi við reglur. Árið 2008 fylgdust eftirlitsmenn Fiskistofu með 34 af 227 löndunum þar sem makrill mældist í afla en það eru 15% allra makrill landanna.

# EFTIRLIT Á SJÓ

Meginviðfangsefni veiðieftirlits Fiskistofu á sjó er að koma í veg fyrir skaðlegar og ólöglegar veiðar og stuðla að bættri umgengni um nytjastofna sjávar. Leitast er við að koma í veg fyrir smáfiskadráp og brottkast afla og fylgst með aflamedferð, veiðarfærum og búnaði fiskiskipa, gildi veiðileyfa og færslu afladagbóka. Einnig er fylgst með afla- og stærðarsamsetningu um borð í fiskiskípum, sem felst í að fiskur er mældur og kvarnaður og upplýsingum og sýnum safnað í þágu hafrannsóknna og fiskveiðistjórnunar.



## Mynd 2. Skipting eftirlits á sjó árið 2008 eftir veiðidögum.

Að jafnaði sinna 11 eftirlitsmenn Fiskistofu eftirliti með íslenskum ísfiskskipum sem eru við veiðar innan íslensku fiskveiðilandhelginnar. Þessir eftirlitsmenn fóru í alls 426 (376) veiðiferðir, sem stóðu samtals í 1.186 (1.039) daga.

Þá sinntu 5 eftirlitsmenn að jafnaði eftirliti með vinnsluskipum. Þessir eftirlitsmenn fóru í alls 34 (43) veiðiferðir með 29 skipum, sem stóðu samtals í 859 (1.011) daga. Ástæða færri daga við eftirlit með vinnsluskipum má rekja til þess að eftirlitsmönnum í vinnsluskipadeild fækkaði úr 6 í 5 í upphafi árs en einnig hefur vinnsluskipum fækkað.

Á árinu mældu veiðieftirlitsmenn Fiskistofu um 618.800 (620.500) fiska og skeldýr af helstu nytjastofnum og kvörnuðu 15.000 (13.300) fiska.

## Möskvamælingar

Við eftirlit á sjó voru gerðar reglubundnar mælingar á möskvum togveiðarfæra þ.e. varpna til veiða á botnfiski, rækju og humri, dragnóta og þorskfisks- og hrognkelsaneta. Möskvar eru mældir samkvæmt verklagsreglu, í upphafi veiðiferðar eða í upphafi notkunar ef fleiri en eitt veiðarfæri er notað í veiðiferð. Möskvar veiðarfæra voru mældir 361 (267) sinnum í 275 (191) veiðiferðum, í 18 (4) tilvikum reyndust möskvar of litlir og voru umrædd veiðarfæri umsvifalaust tekin úr notkun. Rétt er að geta þess að þegar eftirlitsmenn Fiskistofu hófu að mæla möskva þorskfisksneta í upphafi árs 2007, kom í ljós í að í allmörgum tilfellum stóðst möskvastærð þorskfisksnetanna ekki reglur um hámarksmöskvastærð. Var ákveðið með vitneskju Sjávarútvegs- og landbúnaðar-ráðuneytisins að kæra umrædd skip ekki til lögreglu heldur nýta mælingarnar til upplýsingasöfnunar og endurskoðunar, ef með þyrfti, á reglum um mælingar á hámarksmöskvastærð neta.

## Brottkastsverkefni

Líkt og undanfarin ár hefur gögnum (lengdarmælingum) verið safnað um aflu með það að markmiði að meta brottkast afla. Veiðieftirlit Fiskistofu hefur umsjón með þessari gagnaöflun. Skipum er skipt í flokka eftir veiðarfærum, stærð og löndunarstöðum. Gögnunum er safnað með tilviljunarkenndu úrtaki. Hjá neta- og dragnótabátum er sá háttur hafður á, að eftir að skip hefur verið valið, er landaður afli lengdarmældur. Síðan fer eftirlitsmaður með bátinum í næstu veiðiferð og lengdarmælir afla bátsins. Hvað togskip og línubáta varðar er framkvæmdin eins, nema ekki er alltaf um samliggjandi veiðiferðir að ræða. Þó var á árinu 2008 lögð sérstök áhersla á að ná samliggjandi

mælingum á sjó og í landi í öllum veiðarfærum og gekk það vonum frammar. Standa vonir til að með því fái betri gögn til mælinga á brottkasti.

Verkefnið er unnið í samstarfi við Hafrannsóknastofnunina. Það hófst árið 2001 og hefur vaxið jafnt og þétt á hverju ári. Hafrannsóknastofnun gefur árlega út skýrslu þar sem tölfræðilegar niðurstöður verkefnisins eru birtar.

### **Veiðieftirlit á grunnslóð**

Fiskistofa leigði Dröfn RE tvívegis á nýliðnu ári, að vori og hausti. Annars vegar í rúmar tvær vikur í vor og í ellefu daga í haust. Markmiðið var að sinna veiðieftirliti á grunnslóð og beindist það fyrst og fremst að línu- og dragnótabátum. Með Dröfninni voru þrjú veiðieftirlitsmenn Fiskistofu ásamt þriggja manna áhöfn.

Alls var farið um borð í 68 skip og báta, 31 línubát, 29 dragnótabáta, 4 skötuselsnetabáta, 3 humarbáta og 1 grásleppubát. Gerðar voru 105 mælingar á afla, alls 16.701 fiskar auk annarra athuganna s.s. afladagbóka- og veiðarfæraskoðanna og á aflameðferð.

Í vorleiðangrinum var farið hringinn í kringum landið, en í haustleiðangrinum var farið frá Reykjavík, vestur um og norður fyrir land og endað á Húsavík. Heppnuðust báðir leiðangrarnir vel og náðist góður árangur þrátt fyrir færri sjódaga en í leiðöngrum undanfarinna ára.

Einnig var farið í eftirlitsferðir á litlum bát um Breiðafjörð til að fylgjast með grásleppuveiðum s.s. merkingu veiðarfæra, skráningum í afladagbækur o.fl. Veiðieftirlitið nýtti einnig smábát til eftirlits innan Eyjafjarðar.

### **Eftirlit með skipum sem vinna afla um borð**

Fiskiskip með vinnsluleyfi til að flaka afla voru 32, þar af stunduðu 28 vinnslu um borð á árinu. Fiskiskip með vinnsluleyfi til að haus- og sporðskera afla eru 8, þar af stunduðu 6 vinnslu um borð á árinu.

Hjá Fiskistofu starfa 5 (6) eftirlitsmenn sem eingöngu sinna eftirliti með vinnsluskipum. Farið er í veiðiferðir með vinnsluskipunum þar sem auk hefðbundins veiðieftirlits er fylgst með vinnslunýtingu s.s. töku nýtingarsýna og skráningu. Jafnframt er litið eftir vinnslumhverfi bæði hvað varðar ástand og þrif.

Í þeim tilvikum þegar eftirlitsmaður verður var við ófullnægjandi atriði varðandi hollustuhætti við meðferð og/eða vinnslu sjávarafla eða fiskafurða eru Matvælastofnun sendar þær ábendingar. Matvælastofnun voru sendar slíkar ábendingar vegna 16 veiðiferða.

Samkvæmt reglum er vinnsluskipum skylt að taka tiltekinn fjölda af nýtingarsýnum í hverri veiðiferð og ákvarðast fjöldinn af afurðamagni og vinnsludögum. Jafnframt ber vinnsluskipum að senda Fiskistofu gögn (nýtingarskýrslur) varðandi nýtingarsýnatökuna þegar veiðum lýkur og áður en löndun hefst. Nýtingarskýrsla inniheldur upplýsingar um 2 til 6 vigtanir hvers nýtingarsýnis eftir vinnsluaðferð.

Eftir vigtun og skráningu á afurðum vinnsluskipa, sem framkvæmd er af viðkomandi hafnarstarfsmönnum eru nýtingarskýrslur vinnsluskipanna rýndar á Fiskistofu. Ófullnægjandi nýtingarskýrslur voru í 13 veiðiferðum og var afurð reiknuð á grunnstuðul í 11 tilvikum en áminning veitt í 2 tilvikum.

Viðurlög við ófullnægjandi nýtingarskýrslu (útfyllingu eða skil) eru þau að viðkomandi afurð eða afurðir í veiðiferðinni eru reiknaðar á grunnstuðli. Grunnstuðlar eru ákveðnir



af sjávarútvegs- og landbúnaðarráðuneytinu og eru nokkru lægri en raunnýting. Afurð reiknuð á grunnstuðul þýðir í raun að meiri afli reiknast til aflamarks (kvóta) en ella.

### Eftirlit í landi og afurðaúttektir

Með reglubundnum hætti er athugað hvort vigtun og skráning afurða skipa sem vinna afla um borð sé í samræmi við reglur. Við löndun afurða bera eftirlitsmenn einnig saman nýtingarskýrslur, nýtingarsýni og vinnslusýni til að kanna hvort rétt sé staðið að nýtingarmælingum um borð í skipunum og hvort nýtingarsýni gefi rétta mynd af raunverulegri nýtingu um borð og eru ljósmyndir teknar af sýnum. Ef upp koma frávik frá reglum er brugðist við með skipulögðum hætti. Fylgst er með að bætt sé úr annmörkum og viðurlögum beitt, sem fyrst og fremst felast í að nýting er miðuð við grunnstuðla.

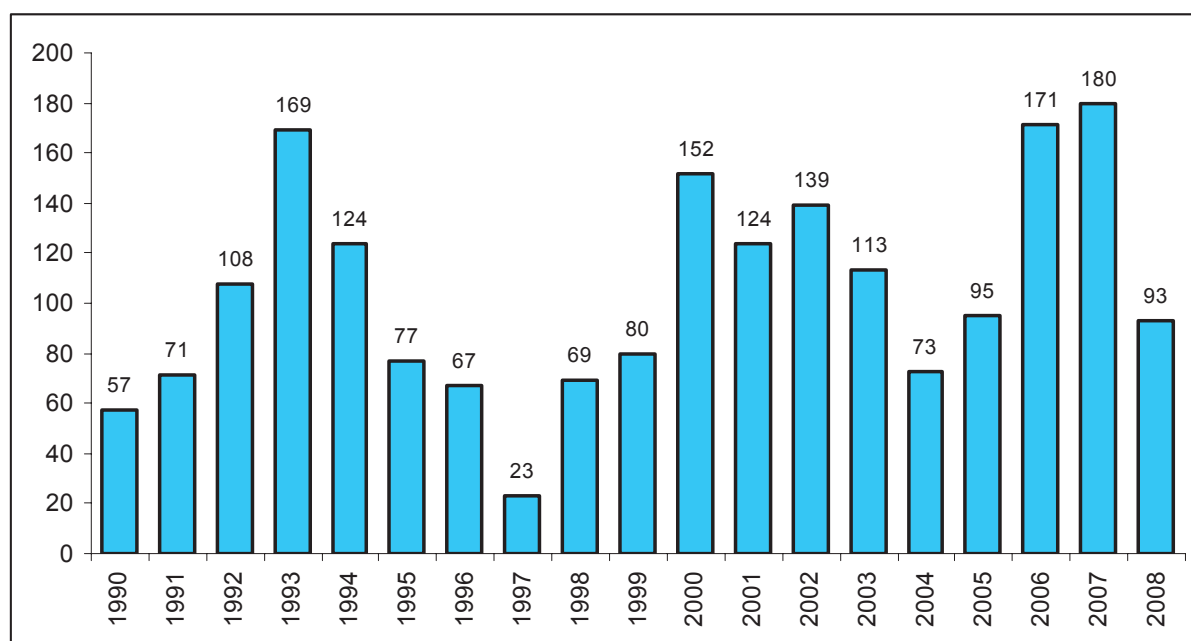
Fjöldi úttekta á árinu var 29 (6 árið 2007). Úttektir án athugasemda voru 14, afurð reiknuð á grunnstuðul í 8 tilvikum, afurð reiknuð á grunnstuðul og undirmál reiknað að fullu til aflamarks í 2 tilvikum, undirmál reiknað að fullu til aflamarks í 3 tilvikum og áminning veitt í 2 tilvikum. Flestar landanir vinnsluskipa eru suðvestanlands og hafa úttektirnar farið fram í húsnaði landamærastöðva Matvælastofnunar.

### Eftirlit með veiðum skipa Evrópusambandsins í íslenskrí fiskveiðilandhelgi

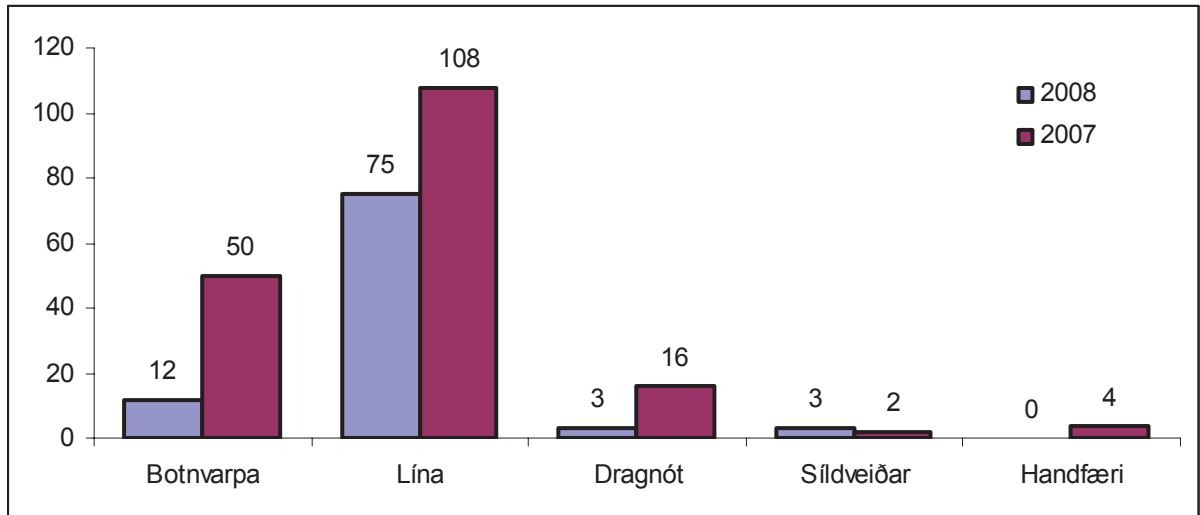
Engin veiðiskip frá Evrópusambandinu stunduðu veiðar innan íslenskrar fiskveiðilandhelgi á árinu 2008.

## SKYNDILOKANIR

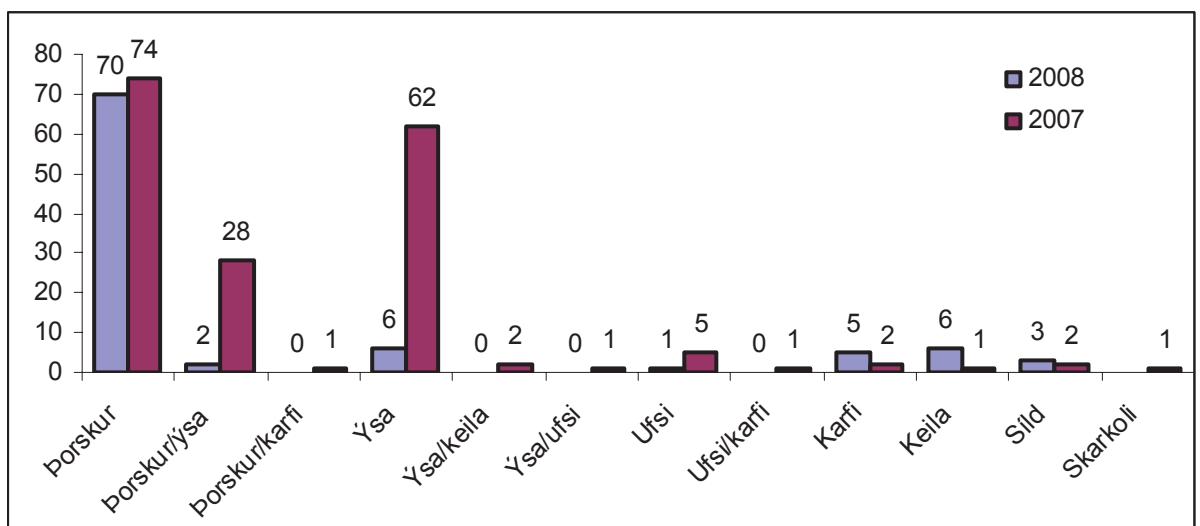
Skyndilokunum fækkaði verulega árið 2008 miðað við tvö ár þar á undan. Skýrist það fyrst og fremst af því að viðmiðunarmörk ýsu til skyndilokunar veiðisvæða voru lækkuð í október 2007 úr 30% undir 45 cm í 25% undir 41 cm og voru þannig óbreytt allt árið 2008. Eins og sjá má á mynd 3. hefur fjöldi skyndilokana verið mjög breytilegur.



Mynd 3. Fjöldi skyndilokana 1990 til 2008.



Mynd 4. Fjöldi skyndilokana eftir veiðarfærum sl. tvö ár.



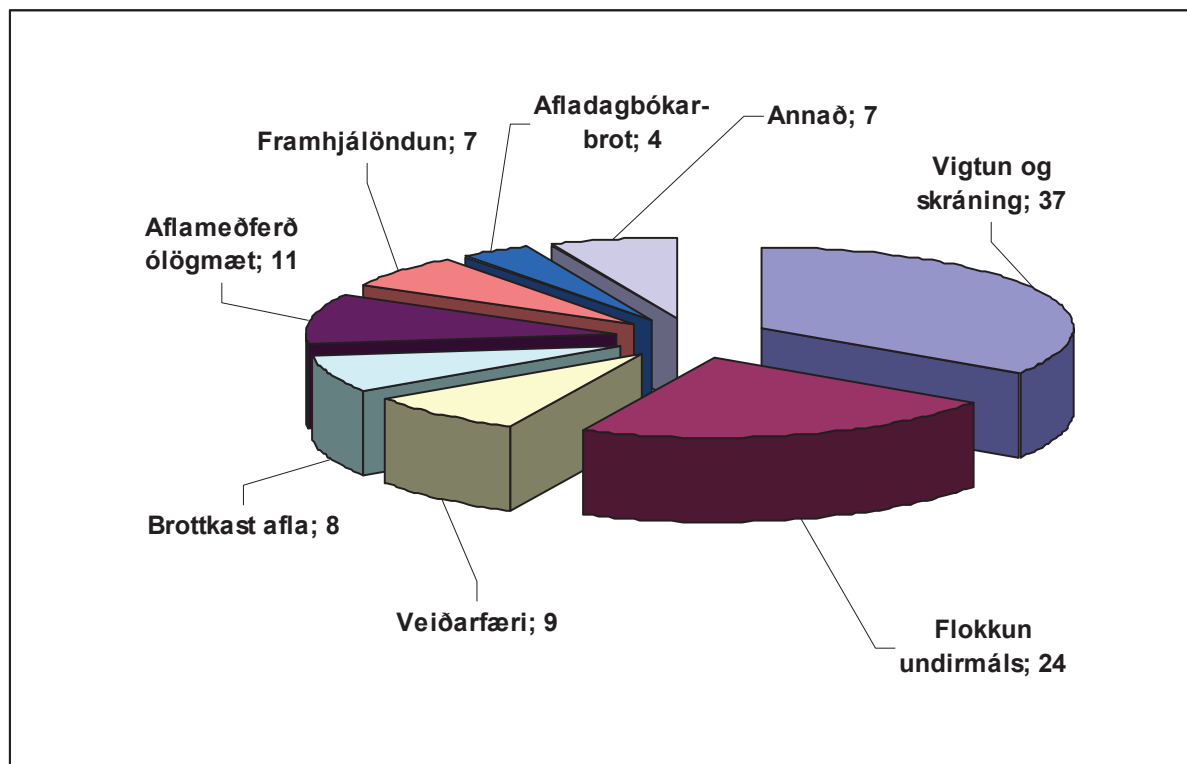
Mynd 5. Fjöldi skyndilokana eftir fisktegundum.

Áhrif þessarar breytingar sem gerð var á viðmiðunarmörkum til skyndilokunar í ýsu sjást glögglega á mynd 5. Þar má einnig sjá að fjöldi skyndilokana vegna þorsks er svipaður á milli ára en fjöldi skyndilokana vegna ýsu árið 2008 er innan við 10% af því sem hann var árið 2007. Fjöldi skyndilokana vegna annarra tegunda er óverulegur.



## BROT OG VIÐURLÖG

Á veiðieftirlitssviði koma reglulega upp mál sem kalla á rannsókn og stundum á beitingu viðurlaga. Veiðieftirlitssvið ber ábyrgð á eftirliti Fiskistofu með veiðum og vinnslu afla um borð í fiskiskipum og vigtun og skráningu sjávarafla. Lögfræðisvið ber ábyrgð á meðferð þeirra mála sem upp koma innan veiðieftirlitssviðs er varða brot gegn lögum og reglum um fiskveiðar og meðferð sjávarafla og eftir atvikum beitingu stjórnsluviðurlaga ásamt því að annast kærur mála til lögreglu.



Mynd 6. Fjöldi mála 2008 eftir flokkum.

Samtals var 101 (82) mál til meðferðar á veiðieftirlitssviði árið 2008 vegna meintra brota á lögum og reglum. Flest þeirra mála er upp komu vörðudu brot á reglum um vigtun og skráningu sjávarafla almennt og brot á reglum um flokkun undirmálsafla en einnig vörðudu allmörg mál brottkast afla og ófullnægjandi merkingar veiðarfæra. Auk þess komu upp nokkur mál vegna ólögmatrar aflameðferðar og löndunar afla framhjá vigt. Sjá má hvernig fjöldi mála skiptist eftir helstu málaflokkum á mynd 6. hér að ofan.

## EFTIRLIT MEÐ FISKELDI

Málefni fiskeldis sem flutt höfðu verið til Matvælastofnunnar fluttust aftur til Fiskistofu í júlí 2008. Nú eru verkefni í eldi bæði ferskvatnsfiska og nytjastofna sjávar vistuð hjá Fiskistofu og er vonast til þess að þetta samspil verði greininni til hagræðis. Eftirlit með veiðum í áframeldi og almennt eftirlit með fiskeldisstöðvum er hjá veiðieftirlitssviði, útgáfa rekstrarleyfa og færsla í framleiðsludagbók er hjá veiði-heimildasviði og viðbrögð og ráðgjöf vegna slysasleppinga er hjá lax- og silungssviði.

Þeir nytjastofnar sem er að finna í fiskeldi á Íslandi eru þorskur, kræklingur, sandhverfa og lúða. Af laxfiskum eru það lax, bleikja og regnbogasilungur. Eldisaðferðir eru áframeldi, aleldi, og ræktun kræklinga á langlínnum.

Sjávarútvegs- og landbúnaðarráðherra úthlutaði 500 tonna kvóta til veiða á þorski í áframeldi árið 2008. Jafnframt var úthlutað 160 tonnum af innkölluðum kvóta („innköllunarpotturinn“) til veiða á þorski í áframeldi á árinu. Er þar um að ræða kvóta sem á fyrri árum hefur verið úthlutað til fyrirtækja til veiða á þorski í áframeldi en ekki verið nýttur. Fyrirtækjum er heimilt að flytja eftirstöðvar af kvóta einu sinni á milli fiskveiðiára, nýtist þær heimildir ekki innan þess árs sem flutt er á eru þær innkallaðar til endurúthlutunar til þeirra aðila sem hafa fullnýtt sínar heimildir.

Aðferðir við föngun eru ólíkar, helst má nefna föngun með krókum, dragnót, vörpu og veiðar í sérútbúnað gildrur. Til ráðstöfunar voru 1490 tonn fyrir árið 2008; úthlutun ráðherra, magn sem hafði verið flutt á milli ára og heimildir í „innköllunarpottinum“. Alls veiddust 737 tonn, og hafa veiðar aldrei verið meiri í áframeldi.

Alls var slátrað 986 tonnum af áframeldis þorski, 143 tonnum af aleldisþorski og 4,5 tonnum af áframeldis ýsu á árinu. Samkvæmt upplýsingum úr framleiðsludagbók þá fóru tæp 14% á markað, annað beint til vinnslu innanlands. Rétt er að leggja áherslu á að eingöngu er um bráðabirgðatölur að ræða þar sem og að ekki liggja fyrir gögn um allar slátranir í lok desember 2008. Þá liggja ekki fyrir á þessum tímapunkti upplýsingar um slátranir úr eldi vatnafiska, né upplýsingar um slátranir á sandhverfu fyrir árið 2008.

Á árinu voru framleidd 93 þúsund þorskseiði og 40 þúsund sandhverfuseiði sem öll fóru í áframhaldandi eldi innanlands. 336 þúsund lúðuseiði voru framleidd á árinu hjá Fiskey og fóru 90% þeirra til áframeldis í Noregi en 10% fóru í áframhaldandi eldi innanlands. Háafell ehf. á Nauteyri sendi frá sér 157 þúsund seiði til áframhaldandi eldis innanlands. Háafell ehf. starfrækir eldisstöð sem sérhæfir sig í áframeldi á villtum þorskseiðum, en veidd voru um milljón seiði að hausti 2008 og þau sem komast á legg verða væntanlega send í áframhaldandi eldi innanlands 2009.

Nokkrar fiskeldisstöðvar í starfsemi voru heimsóttar á árinu. Eftirlit er haft með föngun fisks til áframeldis og flutningi hans í kvíar eftir atvikum. Einnig var fylgst með staðsetningu, ástandi og fjölda kvía ásamt slátrun fisks. Þá var notkun á rafrænum framleiðsludagbókum í fiskeldi fylgt eftir.

# LAX OG SILUNGSVEIÐISVIÐ

Lög nr. 81/2008 um breytingu á ýmsum lögum vegna flutnings stjórnsýslu- og eftirlitsverkefna á sviði lax- og silungsveiði, fiskræktar o.fl. til Fiskistofu voru samþykkt á Alþingi þann 12. júní 2008 og tóku gildi 1. júlí sama ár. Á sama tíma voru samþykkt lög nr. 72/2008 um Fiskræktarsjóð og lög nr. 71/2008 um fiskeldi, sem sameinuðu helstu ákvæði laga nr. 57/2006 um eldi vatnafiska og laga nr. 33/2002 um eldi nytjastofna sjávar. Samkvæmt ofan greindum lögum var gert ráð fyrir því að Fiskistofa sæi um almenna stjórnsýslu og eftirlit varðandi Fiskeldi og hefði með höndum innheimtumál Fiskræktarsjóðs.

Í samræmi við ofangreind lög var komið á fót sérstöku lax- og silungsveiðisviði hjá Fiskistofu og stjórnsýsla í lax- og silungsveiðimálum flutti frá Matvælastofnun á Selfossi í höfuðstöðvar Fiskistofu í Hafnarfirði þann 1. júlí 2008. Meginhlutverk lax- og silungsveiðisviðs er að stuðla að sjálfbærri nýtingu laxfiska í ám og vötnum og vernda búsvæði þeirra í samvinnu við eigendur veiðiréttar og veiðifélög. Það sinnir jafnframt mikilvægu hlutverki við félagslega uppbyggingu veiðifélaga og heldur skrá um veiðifélög og eigendur veiðiréttar. Sviðið starfar samkvæmt lögum nr. 61/2006 um lax- og silungsveiði og lögum nr. 58/2006 um fiskrækt. Helstu verkefni lax- og silungsveiðisviðs samkvæmt þessum lögum eru sem hér segir:

- Skrásetja ár og vötn og eigendur veiðiréttar.
- Skrásetja réttthafa silungsveiða í sjó og setja reglur um slíkar veiðar.
- Stuðla að uppbyggingu veiðifélaga og meðhöndla kærur vegna stjórnsýslu innan þeirra.
- Staðfesta samþykktir, arðskrár, fiskræktar- og nýtingaráætlanir veiðifélaga.
- Staðfesta stangarfjölda í lax- og silungsveiðum.
- Safna skýrslum um veiði laxfiska í ám og vötnum og sjó í samvinnu við Veiðimálastofnun.
- Gefa út rannsóknaleyfi og veiðiskírteini vegna rannsókna í fersku vatni.
- Heimila merkingar laxfiska og hafa umsjón með gagnabanka um merkingar.
- Veita undanþágur vegna óhefðbundinna veiða á ferskvatnsfiskum.
- Veita heimildir til mannvirkja- og fiskvegagerðar og efnistöku við ár og vötn.
- Skipa eftirlitsmenn með lax- og silungsveiði og samræma eftirlit.

Þar sem þessi verkefni eru ný af nálinni innan Fiskistofu er e.t.v. eðlilegt að greina frá helstu þáttum innan málaflokksins:

## Veiðifélög

Fiskistofa hefur mikilvægu hlutverki að gegna gagnvart veiðifélögum í landinu. Stofnunin fjallar um kærur mál sem berast frá veiðifélögum varðandi stjórnsýslumál og staðfestir samþykktir þeirra og arðskrár og birtir í Stjórnartíðindum. Helstu ákvæði um veiðifélög og starfsemi þeirra er að finna í 37. grein laga nr. 61/2006 um lax- og silungsveiði.

## Veði laxfiska og veiðiskýrslur

Ákvæði um söfnun á skýrslum um veiði laxfiska er að finna í 13. grein laga nr. 61/2006 um lax- og silungsvæði með síðari breytingum og er svohljóðandi:

*„Gera skal skýrslu um veiði í sérhverju veiðivatni og netlögum sjávarjarða og hvílir skylda til skýrslugjafar á handhafa veiðiréttar og sérhverjum þeim er veiði stundar.*

*Veðimálastofnun safnar veiðiskýrslum í samræmdu formi sem stofnunin útbýr og leggur til í umbóði Fiskistofu. Veiðiskýrslur teljast opinber gögn og almennar upplýsingar úr veiðiskýrslum skulu jafnframt vera aðgengilegar almenningi sem og öðrum rannsóknar- og ráðgjafaraðilum samkvæmt ákvörðun Fiskistofu.*

*Veiðifélög eða veiðiréttarhafar, þar sem ekki er veiðifélag, skulu sjá til þess að skýrslur séu gefnar um veiði í sérhverju veiðivatni og að þeim sé skilað til Fiskistofu.*

*Ráðherra getur með reglugerð sett nánari fyrirmáli um skráningu veiði.“*

Fiskistofa ber þannig ábyrgð á því að haldið sé utan um skráningu á lax- og silungsvæði og helstu niðurstöður séu aðgengilegar almenningi og rannsóknaraðilum. Veðimálastofnun hefur séð um söfnun og úrvinnslu á veiðigögnum samkvæmt sérstökum samningi við Fiskistofu og áður Landbúnaðar/Matvælastofnun.

## Fiskræktarmál

Fiskræktarframkvæmdir falla undir lög nr. 58/2006 um fiskrækt. Samkvæmt 1. grein laganna er megintilgangur þeirra að stuðla að fiskrækt í fersku vatni en gæta þess að sem minnst röskun verði á vistkerfi fersk vatns og náttúrulegum stofnum laxfiska við slíkar framkvæmdir og að sjálfbærri nýtingu fiskstofna sé ekki stefnt í hættu.

Veiðifélögum og öðrum veiðiréttareigendum, sem fiskrækt stunda, er skylt að gera fiskræktaráætlun til fimm ára sem er háð samþykki Fiskistofu að fenginni um sögn Veðimálastofnunar .

Samkvæmt 9. grein laganna er ekki heimilt að flytja veiðanlegan laxfisk úr á, stöðuvatni, hafbeitar- eða eldisstöð í annað veiðivatn til stangaveiði. Veita má undanþágu frá þessu ákvæði til tveggja ára í senn, enda liggi fyrir umsagnir fisksjúkdómanefndar og Veðimálastofnunar um hugsanleg áhrif slíkrar framkvæmdar á lífríki veiðivatnsins. Umsóknir um undanþágu samkvæmt 9. grein skal auglýsa opinberlega og leita eftir umsögnum annarra veiðifélaga.

Að öðru leyti gilda ákvæði greinar 2.2 í reglugerð nr. 105/2000 um flutning og sleppingar laxfiska og varnir gegn fisksjúkdómum og blöndun laxastofna.

## Veðieftirlit

Samkvæmt 4. gr. laga nr. 61/2006 um lax- og silungsvæði skipar Fiskistofa eftirlitsmenn með veiði þar sem þurfa þykir, enda æski þess veiðifélag eða veiðiréttahafar og greiði kostnað af eftirlitinu. Einnig er heimilt að skipa eftirlitsmenn með því að bann við laxveiðum í sjó sé virt og að lax sé ekki veiddur sem meðafli við aðrar fiskveiðar. Kostnað vegna þessa eftirlits skal greiða úr ríkissjóði. Fiskistofa skipar ofangreinda eftirlitsmenn og setur þeim fyrirmáli um verkefni og starfsemi í erindisbréfi. Eftirlitsmenn skulu eiga frjálsta för meðfram ám og vötnum og um netlög í sjó. Þeir hafa vald til að taka upp ólögleg veiðarfæri svo og veiðitæki sem notuð eru á óleyfilegum tíma eða á óleyfilegum stað. Veðieftirlitsmenn skulu jafnframt fylgjast með því að flutningar á laxfiskum vegna fiskræktar og milli vatnasvæða fylgi settum reglum og að verklegar

framkvæmdir og efnistaka við ár og vötn sé í samræmi við lög. Þá skulu eftirlitsmenn hafa eftirlit með því að lax sé ekki veiddur í silunganet að sumarlagi á göngutíma laxa.

Heimildir til sjávarveiða á göngusilungi í net takmarkast við hálfu vikuna frá þriðjudagsmorgni til föstudagskvöld. Eftirlit beinist því oft að því að fylgjast með því að svo kölluð helgarfriðun sé haldin, sem kostar verulega helgarvinnu. Settar hafa verið reglur sem takmarka sjávarveiðar á silungi á göngutíma laxa við Faxaflóa, Skjálfanda og Þistilfjörð. Enn hafa ekki verið settar slíkar reglur við Húnaflóa, sem hefur valdið því að netaveiðar á silungi í sjó eru þar mun víðtækari en annars staðar á landinu, einkum á Ströndum, og mikill tími eftirlitsmanna hefur farið í að sinna því svæði.

Auk eftirlitsmanna á vegum Fiskistofu starfar fjöldi veiðieftirlitsmanna á vegum veiðifélaga víða um land og koma sumir í takmarkaðan mæli að því að fylgjast með sjávarveiðum á silungi í nágrenni hlutaðeigandi veiðivatns.

### Umhverfismál laxfiska

Í V. kafla laga nr. 61/2006 um lax- og silungsveiði er fjallað um gerð fiskvega og aðrar framkvæmdir við ár og vötn, sem haft geta áhrif á vistkerfi laxfiska. Til slíkra framkvæmda teljast laxastigar, bakkavarnir, breytingar á farvegi, veiðistaðagerð, gerð sleppitjarna fyrir seiði og efnistaka í og við ár og vötn. Allar slíkar framkvæmdir eru leyfisskyldar og ber að sækja um slíkt leyfi til Fiskistofu á sérstökum eyðublöðum, sem hægt er að nálgast á vefsíðu stofnunarinnar. Megintilgangur þessara lagaákvæða er að verja búsvæði laxfiska og koma í veg fyrir skaða á lífríki í ám og vötnum. Sé um sannanlegan skaða að ræða vegna mannvirkjagerðar við veiðivötn, geta komið til skaðabætur í samræmi við 36. grein laganna. Mengandi starfsemi, sem reist er innan 100 metra frá veiðivatni, svo sem fiskeldisstöðvar og verksmiðjur, fellur innan þessa lagaramma en að öðru leyti heyra leyfisveitingar og eftirlit með mengandi starfsemi undir verksvið Umhverfisstofnunar.

### Mannvirkjagerð og efnistaka

Ákvæði um leyfisveitingar vegna mannvirkjagerðar og efnistöku er að finna í 33. grein laga nr. 61/2006 um lax- og silungsveiði, sem er svohljóðandi:

*„Sérhver framkvæmd í eða við veiðivatn, allt að 100 metrum frá bakka, sem áhrif getur haft á fiskigengd þess, afkomu fiskstofna, aðstæður til veiði eða lífríki vatnsins að öðru leyti, er háð leyfi Fiskistofu. Um byggingarleyfis- og framkvæmdaleyfisskyldar framkvæmdir fer einnig samkvæmt skipulags- og byggingarlögum, nr. 73/1997, og reglum settum samkvæmt þeim.*

*Með umsókn framkvæmdaraðila eða landeiganda til Fiskistofu um leyfi til framkvæmda við ár og vötn skulu fylgja álit viðkomandi veiðifélags þegar það á við og umsögn sérfræðings á sviði veiðimála um hugsanleg áhrif framkvæmdar á lífríki veiðivatns. Leyfi Fiskistofu skal aflað áður en ráðist er í framkvæmd.*

*Ef sérstök ástæða þykir til getur Fiskistofa krafist þess að framkvæmdaraðili láti gera líffræðilega úttekt á veiðivatni áður en leyfi til framkvæmdar er veitt. Fiskistofa getur í slíkum tilvikum kveðið nánar á um til hvaða þátta úttektin skuli ná.*

*Kostnaður vegna nauðsynlegra líffræðilegra úttekta skal greiddur af þeim sem óskar eftir leyfi til framkvæmda.“*

## Fiskvegir

Í 34. grein laga nr. 61/2006 um lax- og silungsveiði eru svohljóðandi ákvæði um gerð fiskvega og laxastiga í ám og vötnum:

*„Fiskistofa getur, að fenginni umsögn Veidimálastofnunar, heimilað veiðifélögum eða veiðiréttarhöfjum, þar sem ekki er veiðifélag, að gera fiskeveg eða önnur sambærileg mannvirki í vatni eða meðfram vatni. Þar sem ekki er starfandi veiðifélag þarf ósk um slíkt að koma frá a.m.k. 2/3 veiðiréttarhafa.*

*Ráðherra getur heimilað veiðifélögum eða veiðiréttarhöfjum skv. 1. mgr. að taka eignarnámi land, landsafnot, vatn eða afnot vatns sem með þarf til gerðar, starfrækslu og viðhalds fiskevegar eða annarra sambærilegra mannvirkja. Um batur fer samkvæmt eignarnámsmati.*

*Með sömu skilyrðum og greinir í 1. mgr. getur Fiskistofa heimilað lokun fiskevegar, tímabundið eða ótímabundið.*

*Ef sannað þykir að beiting heimilda skv. 1. og 3. mgr. valdi tilteknum veiðiréttarhafa tjóni umfram aðra skulu þeir veiðiréttarhafar, sem ákvörðunin er fyrst og fremst til hagsbóta fyrir, bata tjónið. Skulu batur ákveðnar með mati skv. VII. kafla laga þessara, ef eigi semur.“*

## Mannvirkjagerð samkvæmt öðrum lögum

Í sumum tilfellum eru gerð stíflu- og/eða áveitumannvirki í ám og vötnum samkvæmt ákvæðum annarra laga, m.a. vegna raforkuframleiðslu, eða til að verjast ágangi vatns, t.d. vegna landgræðslu. Þar geta m.a. komið til sérlæg frá Alþingi um stóriðjuframkvæmdir. Í 35. grein laga um lax- og silungsveiði eru ákvæði um hugsanlegar mótvægisáðgerðir vegna áhrifa slíkra virkjana á fiskgengd:

## Afgreiðsla erinda

Lax- og silungsveiðisvið hefur afgreitt mikinn fjölda erinda í öllum málaflokkum, sem undir það heyra, á árinu 2008 á fyrri hluta árs undir merkjum Matvælastofnunar en í nafni Fiskistofu frá 1. júlí. Tilflutningur slíkra verkefna er ætíð vandkvæðum bundinn þar sem erfitt getur verið að upplýsa viðskiptavinum um vistaskiptin. Í þessu tilfalli hefur það þó gengið allvel, þar sem veiðifélög eru stór markhópur sviðsins og þau hafa verið vel upplýst um málið. Einnig hefur verið sendur vefpóstur á helstu fyrirtæki, stofnanir og ráðuneyti. Málafnum lax- og silungsveiðisviðs hefur verið komið vel á framfæri á vefsíðu Fiskistofu þar sem þau eru sérlega aðgengileg. Þar má finna greinargerðir um helstu stjórnásluverkefni og upplýsingar um gildandi lög og reglugerðir í málaflokknum.

## Alþjóðastarf

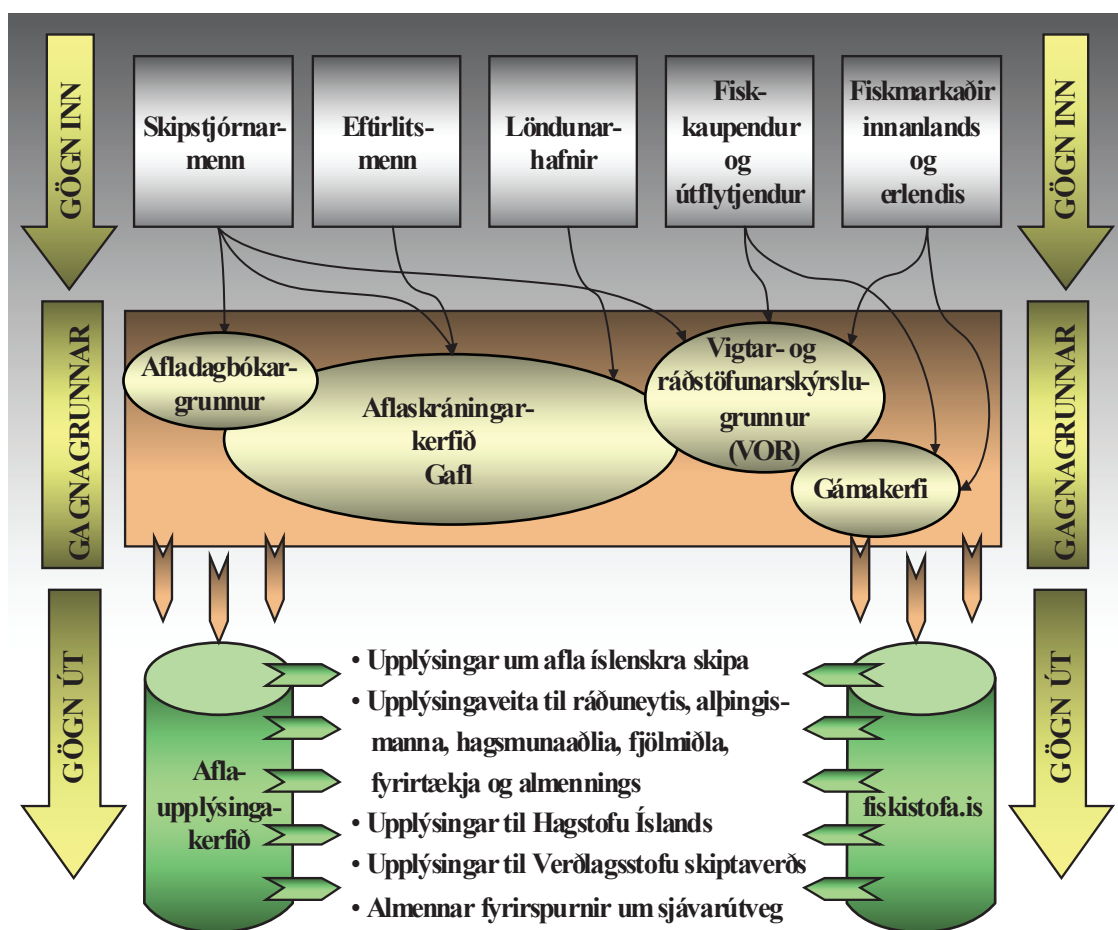
Embætti veiðimálastjóra, sem var fyrirrennari lax- og silungsveiðisviðs Fiskistofu, hefur tekið þátt í alþjóðastarfi innan vébanda Laxaverndarstofnunarinnar NASCO allt frá stofnfundi í Reykjavík árið 1983. Á ársfundi stofnunarinnar í Gijon á Spáni í júní 2008 var Árni Ísaksson, núverandi forstöðumaður Lax- og silungsveiðisviðs Fiskistofu kosinn forseti til tveggja ára. Er hann annar íslenski forsetinn sem kosinn er frá því að stofnunin var sett á laggirnar en Guðmundur Eiríksson þjóðréttarfræðingur utanríkisráðuneytisins og einn af höfundum NASCO sáttmálans var fyrsti forsetinn frá 1984 til 1988. Á árinu 2008 var einnig farið á ársfund Hafrannsóknaráðsins ICES í Halifax, Kanada og tekið þátt í fundi um samantekt á endurheimtum laxamerkja við Vestur Grænland og umræðum um fjölbjóða samstarf um laxarannsóknir, svokallað SALSEA verkefni, en þar gegnir rannsóknaráð (IASRB) NASCO mikilvægu samræmingarhlutverki.



# UPPLÝSINGASVIÐ

Þann 1. janúar 2009 störfuðu á upplýsingasviði 6 starfsmenn. Undir lok árs varð Ari Arason forstöðumaður bráðkvaddur aðeins 54 ára að aldri eftir áralangt starf á Fiskistofu, þar af hafði hann gegnt stöðu forstöðumanns upplýsingasviðs frá árinu 2006.

Hlutverk upplýsingasviðs er að annast söfnun, úrvinnslu og dreifingu upplýsinga um afla og aflaverðmæti íslenskra skipa. Upplýsingum um landaðan afla er safnað frá löndunarhöfnum um aflaskráningakerfið GAFL sem tengir hafnir landsins við Fiskistofu. Gögn um ráðstöfun afla til vinnslu og aflaverðmæti berast frá fiskkaupendum með svokölluðum vigtar- og ráðstöfunarskýrslum. Upplýsingum er einnig safnað eftir öðrum leiðum, s.s. frá skipstjórnarmönnum, útflytjendum afla og fiskmörkuðum innanlands og erlendis.



Mynd 7. Söfnun og miðlun upplýsinga.

Upplýsingasvið miðlar gögnum um afla til fjölmiðla, útgerðarmanna, sjómanna og annarra og birtir mánaðarlegar bráðabirgðatölur um afla.

Önnur verkefni upplýsingasviðs eru m.a. vinnsla og miðlun ýmiss kynningarefnis um verkefni og starfsemi Fiskistofu og umsjón með útgáfumálum. Sviðið hefur umsjón með vef Fiskistofu. Þá sér upplýsingasvið um afgreiðslu sérstakra fyrirspurna og vinnslu skýrslna er varða afla, aflaheimildir og ráðstöfun afla.

## Skráning afla

Í nokkur ár var unnið að nýju aflskráningakerfi sem leysti Lóðsinn af hólmi 1. september 2007. Nýja aflskráningakerfið nefnist GAFL (Gagnagrunnur Fiskistofu og Löndunarhafna) og er komið í fulla virkni og hefur nú á rúmu ári skapast góð reynsla á notkun á þessu nýja kerfi.

Með GAFLI og fyrirrennara hans Lóðsinum hefur Fiskistofa ávallt yfir að ráða nýjustu fánlegu upplýsingum um afla og getur fylgst náið með aflaheimildastöðu einstakra skipa.

## Aflaverðmæti og ráðstöfun afla

Skýrsludeild Fiskistofu annast söfnun og skráningu upplýsinga um afla, aflaverðmæti og ráðstöfun afla til vinnslu frá innlendum fiskkaupendum. Einnig er upplýsingum um viðskipti með afla safnað frá íslenskum og erlendum fiskmörkuðum. Þessar upplýsingar nýtast Fiskistofu m.a. til samanburðar við aflatölur frá löndunarhöfnum, vegna bakreikninga og við ákvörðun verðmætis umframafla. Þá eru upplýsingar skýrsludeildar grunnur hagtalna um sjávarútveg, sem Hagstofa Íslands gefur út. Fiskistofa vinnur líka upplýsingar fyrir Verðlagsstofu skiptaverðs og úrskurðarnefnd sjómanna og útvegsmanna úr gögnum skýrsludeildar.

Markviss samanburður á vigtarskýrslum og gögnum úr aflskráningakerfum GAFLS, ásamt reglubundnu eftirliti með skráningu á hinum svokallaða „vs-afla“ (*Verðmæti þessa afla rennur í Verkefnasjóð Sjávarútvegsins*) hefur leitt til æ færri leiðréttinga vegna mismunar sem fram kemur við samanburð aflaupplýsinga sem framkvæmdur er í lok fiskveiðiárs.

## Söfnun og miðlun gagna - Gagnvirk rafræn samskipti

Aflatölur sem berast frá löndunarhöfnum og tölur um úthlutað aflamark og aflamarksstöðu eru aðgengilegar á vefsíðum Fiskistofu jafnóðum og upplýsingarnar eru tiltækar í gagnagrunni Fiskistofu. Aflaupplýsingar uppfærast á vefnum nánast samtímis og hafnarstarfsmenn vigta aflann.

Fyrir rúmlega áratug tók vefur Fiskistofu (Fiskistofa.is) til starfa, þar sem miðlað er gögnum og upplýsingum til viðskiptavina Fiskistofu. Önnur útgáfa vefsins var svo tekin í notkun á árinu 2000. Þá var þjónustan aukin verulega og fyrstu skrefin tekin að gagnvirkum vef þar sem viðskiptavinir Fiskistofu geta sótt þjónustu án beinnar milligöngu starfsmanna Fiskistofu. Þriðja útgáfa vefsins er nú í vinnslu og verður væntanlega tekin í notkun snemma á árinu 2009. Vonir standa til að með tilkomu nýja vefumsjónarkerfisins fylgi örari þróun vefþjónustu Fiskistofu þar sem viðskiptavinum verður gert kleift að sækja til Fiskistofu allskyns upplýsingar og aðra þjónustu um vefinn hvenær sem er sólarhringsins alla daga ársins.

## Afli

Tafla 12 sýnir úthlutað aflamark fiskveiðiársins 2007/2008 og veiddan afla eins og hann reiknaðist til aflamarks hjá aflamarks- og krókaafلامarksskipum á fiskveiðiárinu. Í dálknum „sérstakar úthlutanir“ er safnað saman öllum aukaúthlutunum fiskveiðiársins (sjá kaflann um Veðiheimildasvið). Þegar allar úthlutanir fiskveiðiársins eru lagðar saman og bætt við aflamarki sem flutt var frá fyrra ári fæst það heildaraflamark sem til ráðstöfunar var á fiskveiðiárinu (dálkurinn "aflamark til ráðstöfunar"). Í meginráttum var afli fiskveiðiársins nokkuð í samræmi við aflaheimildir ársins í helstu tegundum. Afli íslenska þorsksins var 111,4 þúsund tonn en aflamarkið 117,4 þúsund tonn. 6 þúsund tonna aflaheimildir í þorski eru fluttar til fiskveiðiársins 2008/09. Í það heila var ágætt samræmi milli aflaheimilda og afla botnfisktegunda á fiskveiðiárinu 2007/2008 eins og á fyrra fiskveiðiári. Talsvert aflamark í úthafsækju féll þó niður ónýtt. Sömuleiðis nokkuð aflamark í ufsa og grálúðu.



**Tafla 8. Heildaraflamarksstaða fiskveiðiárið 2007/2008**

Fisktegund	Úthlutun	Sérstakar					Aflamark				
		Úthlutanir	Flutt frá	Aflamark til	Afli til	Staða	Tilfærsla	Ný staða	Flutt á næsta ár	Umfram-	Ónotað
Þorskur	102.985	5.002	9.365	117.395	111.401	5.995	-15	5.980	6.000	79	59
Ýsa	79.966	2.243	11.553	93.764	88.866	4.898	3.419	8.317	8.195	3	124
Ufsi	61.059	1.692	9.635	72.387	56.019	16.368	-3.105	13.263	10.102	5	3.166
Karfi	57.000	6	6.388	63.393	52.951	10.442	-771	9670	9.270	1	399
Langa	5.600	17	510	6.127	5.386	741	204	945	835	0	110
Keila	4.950	1	401	5.352	5.487	-135	666	531	484	0	47
Steinbítur	10.098	294	1.003	11.397	13.088	-1691	2.922	1.231	1.184	1	48
Skötuselur	2.250	39	371	2.660	2.623	37	194	231	208	0	22
Grálúða	13.800	15	2662	16.477	8.966	7511	-2521	4990	2603	0	2.387
Skarkoli	5.980	87	616	6.683	6.076	607	255	862	785	1	78
Þykkvalúra	2.024	1	126	2.151	2.441	-290	528	1.442	218	1	21
Langlúra	2.208	1	237	2.446	1.416	1.030	-298	732	390	1	344
Sandkoli	1380	2	304	1.686	543	1.143	-601	542	216	0	326
Skráþflúra	920	1	240	1.161	193	968	-483	486	150	0	336
Síld	155	0	3	158	161	-3	0	-3	-3	0	0
Humar	585	4	3	592	5788	14	0	14	14	0	0
Úthafs-rækja	7.000	5	1.039	8.044	1.865	6.178	0	6.178	1.083	0	5.096
Innfjarðarækja	150	12	0	162	167	-5	0	-5	0	5	0

Magn í lestum. Afli og aflamark botnfisks miðast við slægðan fisk nema karfinn er óslægður. Magn annarra tegunda miðast við óslægt nema magn humars miðast við slitinn humar.

Með samanburði á „aflamarki til ráðstöfunar“ í töflu 12. og „heildarafla“ í töflu 13. á næstu síðu sést að nokkur munur var milli raunafla fiskveiðisins og þorskafla sem reiknaður var til aflamarks. Ástæðan er löglegur afli sem undanþeginn er aflamarki vegna sérreglna eins og t.d. vegna línuívilnunar, reglna um undirmál, „vs-afla“ o.fl. Minni munur er þó milli þorskafla til aflamarks og raunafla í þorski nú en áður var eftir að sóknardagabátar eru orðnir hluti af aflamarkskerfinu (krókaaflamark). Áður var afli sóknardagabáta stærsti hluti þorskafla utan aflamarks. Á síðastliðnu fiskveiðiári nam löglegur þorskafla sem undanþeginn er aflamarki 5.001 lestum miðað við óslægðan afla. Þar vóg þyngst vs-afli en vegna hans reiknaðist 2.329 lesta þorskafla ekki til aflamarks á síðastliðnu fiskveiðiári.

Línuívilnun náði aðeins til ýsu og steinbíts á fiskveiðiarinu 2003/2004. Frá fiskveiðiarinu 2004/2005 gildir línuívilnunin einnig um þorsk sem veiddur var á handbeitta línu að uppfylltum öðrum skilyrðum sem verður að uppfylla til að njóta ívilnunar um undanþágu aflans frá aflamarks. Í töflu 13 kemur fram að 1.705 lestum af þorski, miðað við óslægðan afla, undir reglu um línuívilnun á fiskveiðiarinu 2007/2008. Það jafngildir 1.432 lestum af slægðum þorski. Hámark leyfilegrar línuívilnunar, sem var 3.375 lestir af óslægðum þorski, var því ekki fullnýtt. Sama gildir um línuívilnun í steinbít sem var 700 lestir miðað við óslægt en aðeins voru nýttar til línuívilnunar 440 lestir. Línuívilnun í ýsu var hinsvegar fullnýtt á fiskveiðiarinu 2007/2008 eins og undanfarnir fiskveiðiar.

**Tafla 9. Afli botnfisktegunda til aflamarks fiskveiðiárið 2007/2008**

	Heildarafli	"vs- afli"	Undirmálsaflí			Útflutnings-		
			Línuvílunun	utan aflamarks	Annar afli	álag	Óslægt	Slægt
Þorskur	116.309	-2.329	-1.432	-1.147	-93	0	132.620	111.401
Ýsa	92.181	-17	-1.456	-1.842	-1.118	0	105.793	88.866
Ufsi	56.030	-6	0	-5	-121	0	66.689	56.019
Karfi / Gullkarfi	63.636	-57	0	-475	-65	0	63.039	63.039
Langa	5.397	-12	0	0	0	0	6.733	5.386
Keila	5.508	-21	0	0	0	0	6.097	5.487
Steinbítur	13.580	-96	-396	0	-58	0	15.581	13.088
Skötuselur	2.628	-5	0	0	0	0	2.914	2.623
Grálúða	8.966	0	0	0	-37	0	9.746	8.966
Skarkoli	6.085	-9	0	0	-2	0	6.604	6.076
Þykkvalúra	2.441	0	0	0	0	0	2.653	2.441
Langlúra	1.419	-2	0	0	0	0	1.539	1.416
Sandkoli	544	-1	0	0	-108	0	590	543
Skráþflúra	193	0	0	0	-91	0	210	193

Magn í lestum og miðast óslægðan afla nema annað sé tekið fram. Heildarafli er afli íslenskra skipa í ofangreindum tegundum af öllum miðum að undanskildum Barentshafsborski sem er sérstök aflamarkstegund. Mism. á afla til aflamarks í töflu 13 og töflu 12 stafar af afla rannsóknaskipa Hafrannsóknastofnunar

Veiðar úr deilistofnum og stofnum á fjarmiðum gengu misjafnlega á árinu 2008. Veiðar á úthafskarfa innan línu gengu illa og enginn afli fékkst í úthafskarfa utan línu. Hins vegar voru aflabrögð úr norsk-íslenska síldastofninum góð og var aflinn úr stofninum sá mesti síðan seint á 7. áratug síðustu aldar. Ekkert skip var við veiðar á Flæmingjarækju og hefur ekki verið síðan haustið 2006. Umtalsverður hluti aflaheimilda í kolmunna 2007 nýttist ekki. Þess má geta að makrílafli íslenskra skipa nam á síðasta ári rúmum 112 þúsund tonnum sem er langmesti makrílafli íslenskra skipa á einu ári.

**Tafla 10. Heildaraflamarksstaða deilistofna og stofna á fjarmiðum 2008 (Bráðabirgðatölur)**

Fisktegund	úthlutun	Sérstakar	Flutt frá	Aflamark til	Afli til	Staða	Tilfærsla	Nýstaða	Flutt á	Ónotað
		úthlutanir	fyrri ári	ráðstofunar	aflamarks				næsta ár	
Úthafskarfi utan	10	0	175	185	0	185	0	185	1	184
Úthafskarfi innan	8.290	0	2	8.292	6.785	1.507	0	1.507	408	1.098
Kolmunni	202.836	0	29.280	232.116	163.696	68.420	0	68.420	20.245	48.175
Norsk-íslensk síld	179.278	0	10.102	189.380	177.502	11.878	23	11.901	11.298	603
Norsk-íslensk síld 2	40.990	0	0	40.990	40.839	151	-23	128	0	128
Flæmingjarækja	13.500	0	0	13.500	0	13.500	0	13.500	0	13.500
Flæmingjarækja 3L	278	0	0	278	0	278	0	278	0	278
Þorskur - NL	3.237	0	0	3.237	3.236	2	0	2	0	2
Þorskur - RU	2.003	1.203	0	3.206	3.198	7	0	7	0	7

Magn í lestum: Þorskafli og -aflamark miðast við slægt. Afli og aflamark annarra tegunda miðast við óslægt. Þar sem efni starfskýrslunnar er tekið saman þegar árið 2007 er nýliðið er hætt við að upplýsingar um veiðar "almanaksárstegunda" hafi ekki allar borist Fiskistofu.

# LÖGFRÆÐISVIÐ

Á árinu 2008 urðu nokkrar breytingar á helstu verkefnum lögfræðisviðs Fiskistofu og talsverðar breytingar urðu á sviðinu sjálfu þar sem tveir nýir lögfræðingar komu til starfa, Björn Hansson og Björn Jónsson.

Meðal nýrra verkefna á árinu voru verkefni er tengjast löggjöf um lax- og silungsveiði, en lögfræðisvið verður nýju lax- og silungsveiðisviði Fiskistofu til ráðgjafar um lögfræðileg atriði er tengjast verkswiði þess sviðs. Þá mun lögfræðisvið einnig koma að lögfræðilegum verkefnum er varða fiskeldi. Enn fremur má geta þess að svo nefnd CITES (Convention on International Trade in Endangered Species) mál fluttust til lögfræðisviðs við brotthvarf matvælaeftirlitssviðs Fiskistofu, en mál þessi varða reglur um inn- og útflutning á dýrategundum í útrýmingarhættu, en Fiskistofa fer með mál er varða sjávardýr.

Lögfræðisvið vann áfram að innleiðingu rafrænna afladagbóka og vann í samstarfi við Hafrannsóknastofnun og Trackwell, að hönnun og uppfærslu á efni rafrænna afladagbóka. Samið var við Símann hf. um kaup á afnotarétti að rafrænni afladagbók sem útgerðum verður látin endurgjaldslaust í té. Útgerðir munu þó þurfa að kosta uppsetningu hennar og nauðsynlegs búnaðar.

Þá var ákveðið að setja á fót nýja rannsókn- og brotadeild sem heyrir undir veiðieftirlitssvið og vinnur að rannsókn brotamála er heyrir undir verkswið Fiskistofu. Fundir eru haldnir vikulega með lögfræðisviði.

Á árinu vann lögfræðisvið ásamt veiðiheimildasviði að úthlutun byggðakvóta og fylgdi því nokkur vinna við afgreiðslu umsókna, gerð úrskurða sem og álitserða vegna stjórnarsýslukæra til og sjávarútvegs- og landbúnaðarráðuneytis.

Lögfræðisvið líkt og önnur svið Fiskistofu vann að gerð nýrra verklagsreglna og verklýsinga á árinu og er sú vinna liður í gerð handbókar fyrir Fiskistofu.

## Álagning og innheimta sérstaks gjalds vegna ólögsmæts sjávaraflla

Á árinu 2008 var fjöldi álagninga samtals 92 sem var fjölgun um 33 mál miðað við árið 2007. Heildarupphæð álagðs gjalds á árinu 2008 var 24.567.040 kr. sem var mun hærri fjárhæð en árið áður. Álagningar þessar eru vegna aflla umfram aflaheimildir innan fiskveiðilögsögu fiskveiðiárið 2006/2007.

Markvisst hefur verið unnið að því á undanförunum árum að bæta eftirlit og eftirfylgni til að koma í veg fyrir að skip haldi til veiða án aflaheimilda. Sérstaklega er fylgst með að skipum sé ekki haldið til veiða eftir að útgerð þeirra og skipstjóra hefur verið tilkynnt með símskeyti að veitt hafi verið umfram aflaheimildir skipsins. Einnig fær skip ekki veiðileyfi að nýju fyrr en tryggt er að allur umframafli þess hafi verið lagfærður og skipið hafi nægar aflaheimildir fyrir næstu veiðiferð.

## Tafla 11. Álagning og innheimta sérstaks gjalds vegna ólögsmæts sjávaraflla

	2008	2007
Fjöldi mála á árinu	92	59
Fjöldi kæruúrskurða	0	0
Mál kærð áfram til Úrskurðarnefndar skv. 6. og 7. gr. laganna.	0	0
Mál borin undir dómstóla	0	0
Heildarálagning kr.	24.567.040	10.075.836
Heildarinnheimta kr.	5.998.851	4.215.272

Á árinu 2008 voru 7 skip svipt leyfi til veiða í atvinnuskyni á grundvelli 3. mgr. 10. gr. laga nr. 37/1992, um sérstakt gjald vegna ólögmæts sjávarafla, þar sem skuld vegna álagningar gjalds vegna ólögmæts sjávarafla var ekki greidd. Slíkar sviptingar standa þar til skuldin greiðist eða samið er um greiðslu hennar.

### Leyfissviptingar vegna umframafla

Fiskistofa fylgist með nýtingu fiskiskipa á aflaheimildum sínum í samræmi við ákvæði 14. gr. laga nr. 57/1996, um umgengni um nytjastofna sjávar. Bendi upplýsingar til þess að skip hafi veitt umfram aflaheimildir sínar í einhverri tegund skal það tilkynnt útgerð og skipstjóra viðkomandi skips með símskeyti. Lögfræðisvið og veiðiheimildasvið Fiskistofu annast þetta verkefni sameiginlega. Boðaðar leyfissviptingar taka gildi að þremur virkum dögum liðnum hafi fullnægjandi aflaheimildir ekki verið fluttar til viðkomandi skips innan þess tíma. Slík veiðileyfissvipting gildir þar til fullnægjandi aflaheimildir hafa verið færðar á viðkomandi skip og Fiskistofa hefur afturkallað leyfissviptinguna. Komi til ítrekaðra leyfissviptinga vegna umframafla innan sama fiskveiðiárs lengist gildistími leyfissviptinga samkvæmt 2. mgr. 14. gr. laganna.

Sú breyting var gerð á 14. gr. laga nr. 57/1996 með lögum nr. 61/2005 að heimilað var að gera svonefnda boðunarsamninga við útgerðir. Á árinu 2005 voru gerðir boðunarsamningar við 8 útgerðaraðila. Á árinu 2006 voru gerðir 72 boðunarsamningar, á árinu 2007 voru gerðir 13 boðunarsamningar og á árinu 2008 voru gerðir 12 boðunarsamningar.

Útgerðum sem gera boðunarsamning við Fiskistofu er tilkynnt um umframafla skipa þeirra með öðrum hætti en símskeyti og þá annað hvort með tölvupósti eða faxsendingu. Útgerðir skipa bera kostnað af símskeytum sem þeim eru send vegna umframafla skipa þeirra og því augljóst hagræði fyrir útgerðir að leita eftir gerð boðunarsamnings við Fiskistofu.

Á árinu 2008 fækkaði leyfissviptingum vegna veiða umfram aflaheimildir um helming frá árinu á undan, og boðuðum leyfissviptingum með símskeytum fækkaði þó nokkuð.

### Tafla 12. Boðaðar leyfissviptingar og virkar veiðileyfissviptingar

	2008	2007
Boðaðar veiðileyfissviptingar, útsend símskeyti	1.706	1.890
Veiðileyfissviptingar vegna umframafla	8	16

### Eftirlit með afladagbókum

Á árinu 2008 hafði lögfræðisvið með höndum, líkt og fyrri ár, eftirfylgni með ákvæðum reglugerðar um afladagbækur. Í 18 tilvikum voru skip svipt leyfi til veiða í atvinnuskyni vegna vanskila á frumriti úr afladagbók.

### Bakreikningar

Starfsstöð Fiskistofu í Vestmannaeyjum, sem heyrir undir veiðieftirlitssvið Fiskistofu, hefur það sem meginverkefni að framkvæma bakreikninga og annast rannsókn slíkra mála. Lögfræðisvið er starfsstöðinni og veiðieftirlitssviði til aðstoðar við úrlausn lögfræðilegra álitamála og ákvarðanatöku vegna slíkra mála. Á árinu 2008 voru nokkur bakreikningsmál til meðferðar en engu þeirra lauk á árinu með ákvörðun um kæru eða álagningu sérstaks gjalds vegna ólögmæts sjávarafla.

## **Veiðar án veiðileyfis**

Lögfræðisvið fer með mál er varða veiðar skipa án veiðileyfis eða veiðar skipa sem svipt hafa verið leyfi til veiða í atvinnuskyni, eða veiðileyfi þeirra verið felld niður. Ekki kom til beiðingar viðurlaga á árinu 2008 vegna veiða án veiðileyfis.

## **Veiðileyfissviptingar vegna veiða án aflaheimilda**

Ekkert mál var til meðferðar á lögfræðisviði á árinu 2008 er varðaði brot gegn 2. mgr. 3. gr. laga nr. 57/1996, um umgengni um nytjastofna sjávar, vegna veiða án aflaheimilda, þ.e. að hafa haldið til veiða án allra aflaheimilda, eða eftir að viðkomandi skip hafði veitt umfram aflaheimildir sínar í einstökum tegundum.

## **NAFO, NEAFC og veiðar ESB skipa í íslenskri lögsögu**

Lögfræðisvið fer með meðferð mála er varða veiðar íslenskra skipa á samningssvæðum NAFO og NEAFC, sem og mál er varða veiðar skipa frá Evrópusambandinu á karfa innan íslenskrar lögsögu.

Á árinu 2008 kom ekki upp mál þar sem beita þurfti viðurlögum vegna brota á þeim reglum er gilda um veiðar á samningssvæðum NAFO og NEAFC.

## **Önnur verkefni**

### **Mál vegna CITES reglna**

Um er að ræða framkvæmd samnings um alþjóðaverslun með tegundir villtra dýra og plantna sem eru í útrýmingarhættu en um þá framkvæmd gilda ákvæði laga nr. 85/2000 og reglugerðar nr. 829/2005. Reglugerðin gildir um alþjóðaverslun með tegundir úr hafi sem heyra undir samninginn um alþjóðaverslun með tegundir villtra dýra og plantna í útrýmingarhættu, sem gerður var í Washington í Bandaríkjunum 3. mars 1973 og nefndur hefur verið CITES. Sjávarútvegs- og landbúnaðarráðuneytið fer með yfirstjórn mála samkvæmt reglugerð nr. 829/2005 og Fiskistofa veitir leyfi, annast eftirlit og aðra framkvæmd reglugerðarinnar. Hafrannsóknastofnunin er umsagnaraðili og vísindalegt stjórnvald varðandi tegundir úr hafi. Umhverfisstofnunin fer með yfirstjórn mála er varðar aðrar lífverur en tegundir í hafi.

Á árinu 2008 veitti Fiskistofa 10 leyfi á grundvelli ofangreindra laga og reglugerðarákvæða.

### **Veiðiskylda og fleira**

Auk þess sem að framan er rakið, kemur lögfræðisvið að verkefnum er varða útgáfu veiðileyfa. Lögfræðisvið sér einnig, í samvinnu við veiðiheimildasvið, um afgreiðslu mála sem upp koma þegar útgerðir skipa hafa ekki sinnt ákvæðum laga um veiðiskyldu skipa. Í 4 tilvikum voru aflaheimildir skipa felldar niður þar sem skipin höfðu ekki veitt umfram veiðiskyldu sína tvö fiskveiðiár í röð.

### **Takmarkanir við samþjöppun aflahlutdeilda.**

Lögfræðisvið og veiðiheimildasvið fara saman með eftirlit með reglum 13. og 14. gr. laga nr. 116/2006, um stjórn fiskveiða, sem fela í sér ákvæði um hámarksaflahlutdeild sem má vera í eigu einstakra aðila, einstaklinga eða lögaðila. Lögfræðisvið, veiðiheimildasvið og upplýsingasvið hófu á árinu endurskoðun verklags við framkvæmd fyrrgreindra ákvæða laga og mun þeirri endurskoðun væntanlega ljúka í upphafi árs 2009.

### **Flutningur aflaheimilda**

Talsverður hluti daglegra starfa á lögfræðisviði er fólgin í að staðfesta umsóknir um flutning aflaheimilda og túlka þær reglur sem gilda um flutning aflaheimilda á milli skipa. Umsóknir um flutning aflahlutdeilda og krókaaflahlutdeilda, og umsóknir um flutning aflamarks og krókaaflamarks umfram „50% framsalsheimild“ sbr. 15. gr. laga nr.

116/2006, um stjórn fiskveiða, vegna svonefndra “breytinga á skipakosti”, skulu hafa hlotið staðfestingu lögfræðisviðs áður en þær eru endanlega afgreiddar.

### **Úthlutun byggðakvóta**

Á árinu 2008 var talsverð vinna unnin á lögfræðisviði og veiðiheimildasviði í tengslum við úthlutun byggðakvóta vegna fiskveiðiáranna 2006/2007 og 2007/2008. Kveðnir voru upp fjölmargir úrskurðir vegna umsókna um umræddan byggðakvóta og einnig vann lögfræðivið álitsgerðir til Sjávarútvegs- og landbúnaðarráðuneytisins vegna stjórnáslukæra sem ráðuneytinu bærust í kjölfar úrskurða Fiskistofu. Þessi mál vorðuðu túlkun á skilyrðum laga og reglna varðandi úthlutun byggðakvóta. Þá fór talsverð vinna í að svara fyrirspurnum og beiðnum um túlkun á ákvæðum þeirra laga og reglugerða sem giltu um úthlutun byggðakvótans.

### **Rafrænar millifærslur aflamarks**

Rafrænar millifærslur aflamarks eru heimilar samkvæmt 3. mgr. 15. gr. laga nr. 116/2006, um stjórn fiskveiða og gerir lögfræðisvið samninga við útgerðir sem eiga fleiri en eitt fiskiskip um heimild til slíkra millifærslna milli skipa sinna. Alls voru gerðir samningar við 5 útgerðir um rafræna millifærslu aflamarks á árinu.

### **Rafrænar afladagbækur**

Samkvæmt reglugerð nr. 557/2007, um afladagbækur, átti innleiðing rafrænna afladagbóka að ganga yfir á árinu 2008, en vegna utanaðkomandi aðstæðna var frestur til innleiðingar framlengdur til 1. júlí 2009.

Þrátt fyrir að gildistöku hafi verið frestað hafa u.þ.b. 200 skip og bátar tekið rafræna afladagbók í gagnid.

Samhliða innleiðingu á rafrænum afladagbókum hefur mikil þróunarvinna átt sér stað til að gera afladagbókarforritid notendavænna fyrir skipstjórnarmenn og gera upplýsingar úr rafrænum afladagbókum þannig úr garði að þau nýtist enn betur í vísindaskyni fyrir Hafrannsóknastofnun. Að þróunarvinnunni hafa auk starfsmanna Fiskistofu komið skipstjórnarmenn, starfsmenn Hafrannsóknastofnunarinnar og TrackWell, fyrirtæki sem skrifaði forritid.

Kostir við upptöku rafrænna afladagbóka eru margir, en þeir helstu eru eftirtaldir:

- Öruggari og nákvæmari vísindagögn fást með rafrænum afladagbókum, sem leiðir til þess að vægi upplýsinga úr þeim fyrir Hafrannsóknastofnunina við m.a. stofnstærðarmælingar, útreikninga á afla á sóknareiningu o.fl. mun aukast.
- Fjárhagslegur sparnaður, bæði fyrir Hafrannsóknastofnunina og Fiskistofu, sem stafar af því að innsláttur upplýsinga úr pappírskvótunum mun að mestu heyrast sögunni til, auk þess sem prentun á hefðbundnum afladagbókum mun minnka mikið.

Eftir því sem næst verður komist er Ísland fyrsta ríkið sem hefur sett í löggjöf sína að nota eigi rafrænar afladagbækur við öflun upplýsinga frá fiskiskipum í eftirlits- og vísindaskyni og Fiskistofa veit ekki til þess að neitt ríki hafi enn hafið innleiðingu á slíkum afladagbókum í fiskiskipaflota sinn. Innleiðing rafrænna afladagbóka er því í raun frumkvöðlastarf og vill Fiskistofa þakka sjómönnum og útgerðum fyrir gott samstarf við úrlausn þeirra atriða sem upp hafa komið við innleiðinguna.

### **Mál er varða brot á lögum um stjórn fiskveiða**

Á veiðieftirlitssviði koma reglulega upp mál sem kalla á rannsókn og stundum beitingu viðurlaga. Forstöðumaður veiðieftirlitssviðs ber ábyrgð á eftirliti Fiskistofu með veiðum og vinnslu afla um borð í fiskiskipum og vigtun og skráningu sjávaraflla. Lögfræðisvið ber



ábyrgð á meðferð þeirra mála sem upp koma innan veiðieftirlitssviðs er varða brot gegn lögum og reglum um fiskveiðar, meðferð sjávarafla og eftir atvikum beitingu stjórnsluviðurlaga ásamt því að annast kærur mála til lögreglu.

Samtals voru 101 mál til meðferðar á veiðieftirlitssviði og lögfræðisviði árið 2008 vegna meintra brota gegn lögum og reglum. Flest þeirra mála er upp komu vörðuðu brot gegn reglum um vigtun og skráningu sjávarafla almennt og brottkasts afla en einnig vörðuðu allmörg mál brot gegn reglum um flokkun undirmálsafla og ólögmæta aflameðferð. Auk þess komu upp nokkur mál vegna löndunar afla framhjá vigt.

Í lok árs 2006 gerði Alþingi breytingar á viðurlagaákvæðum ýmissa laga á sviði fiskveiðistjórnunar. Með lögunum var lágmarkstími sviptingar veiðileyfis vegna fyrsta brots stytur auk þess sem sett voru ákvæði um skriflega áminningu við fyrsta minniháttar brot. Hið sama á við um áminningar og afturköllun vigtunarleyfa vegna brota gegn reglum um vigtun sjávarafla. Formleg áminning sem Fiskistofa veitir á grundvelli laga nr. 57/1996, um umgengni um nytjastofna sjávar, hefur ítrekunaráhrif í tvö ár. Ítrekuð brot og brot sem ekki teljast minni háttar varða sviptingu veiðileyfis eða eftir atvikum afturköllun vigtunarleyfis.

Rétt er að hafa í huga að í lok árs hefur ekki verið lokið meðferð allra þeirra mála sem upp hafa komið á árinu en tölulegar upplýsingar um beitingu viðurlaga og kærur til lögreglu vegna brota á fiskveiðistjórnarlögum má sjá í eftirfarandi töflu.

**Tafla 13. Mál sem kærð hafa verið til lögreglu eða leitt til beitingu stjórnsluviðurlaga 2007 og 2008**

	2008	2007
Mál kærð til lögreglu	7	0
Áminningar er varða veiðileyfi	3	9
Veiðileyfissviptingar	8	0
Áminningar er varða vigtarleyfi	1	3
Afturkallanir vigtarleyfa	1	1

## FJÁRMÁLA- OG REKSTRARSVIÐ

Fjármála- og rekstrarsvið hefur umsjón með þeim fjármunum sem Fiskistofa hefur til umráða. Undir sviðið fellur umsjón með innheimtu sértekna Fiskistofu, innkaup á vöru og þjónustu og frágangur reikninga. Ennfremur sinnir fjármálasvið innheimtu veiðigjalds sem rennur í ríkissjóð.

Innan fjármálasviðs fer fram gerð fjárlagatillagna og fjárhagsáætlana og virkt eftirlit með kostnaði innan stofnunarinnar.

Undir fjármálasvið heyra einnig starfsmannamál, símavarsla og almennur rekstur skrifstofu svo og umsjón með húsnæði, farartækjum og skjalasafni stofnunarinnar.

**Tafla 14. Útgjöld Fiskistofu 2007 og 2008**

	2008	2007
<b>Gjöld</b>	<b>748.854</b>	<b>807.710</b>
Laun og launatengd gjöld	559.662	583.360
Ferðir og fundir	34.121	48.268
Rekstrarvörur	9.656	11.750
Aðkeypt þjónusta	50.288	62.042
Húsnæði	59.471	66.648
Bifreiðar og vélar	9.112	10.560
Vextir, bætur og skattar	618	358
Eignakaup	25.926	25.724

Tölur í rekstraryfirlitinu eru settar fram í þúsundum króna og á verðlagi hvors árs.

Um er að ræða bráðabirgðatölur vegna ársins 2008 þar sem endanlegt uppgjör frá Fjársýslu ríkisins liggur ekki fyrir. Það er þó ljóst að Fiskistofa er innan fjárheimilda á árinu 2008 sem jafnan fyrr. Matvælasvið Fiskistofu fluttist yfir til Matvælastofnunar í byrjun ársins sem skýrir að hluta lækkun gjalda á árinu.



Tölvusvið þjónaði Hafrannsóknastofnun, Fiskistofu, og Skrifstofu rannsóknastofnana atvinnuveganna (SRA). Skráðir notendur voru 277 árið 2008, 187 hjá Hafrannsóknastofnun, 81 hjá Fiskistofu. og 9 hjá SRA.

Nemendur Sjávarútvegsháskóla Sameinuðu þjóðanna, sem staðsettur er hjá Hafrannsóknastofnuninni, eru nettengdir. Þeir voru 22 í lok ársins 2008. Þar voru allar tölvur endurnýjaðar á árinu og settar upp með Windows XP og Office 2007.

Vinnustundir tölvusviðs á árinu voru 21.618 sem skiptust þannig að unnar voru 8.215 stundir fyrir Hafrannsóknastofnunina, 13.187 klst. fyrir Fiskistofu og 216 klst. fyrir SRA og aðra. Helstu verkefni tölvusviðs árið 2008, greind eftir stofnunum, koma fram í töflu á næstu síðu.

Frá stofnun Fiskistofu fyrir sextán árum hefur tölvunotkun aukist í eðlilegu samræmi við tækniframfarir á þessu sviði. Í lok árs 2008 voru 533 tæki skráð á tölvunet stofnananna þriggja í Reykjavík, og Hafnarfirði. Auk þess voru 73 tæki skráð í hafrannsóknaskipunum Árna Friðrikssyni og Bjarna Sæmundssyni og í Grandaskála eru 39 tæki. Starfsstöðvar Fiskistofu á landsbyggðinni eru 6 með samtals 63 tæki. Heildarfjöldi tækja er 694.

Tölvubúnaður er margbreytilegur, en miðlarar kerfisins eru flestir SUN eða DELL og keyra ýmist Solaris eða Linux stýrikerfi. Notendur eru ýmist með Unix- eða PC - vinnustöðvar eða með fartölvur.

Nokkuð af búnaði var endurnýjaður á árinu, bæði netþjónar og tölvur einstakra notenda.

Fjöldi heimsókna á vefsíður Fiskistofu á árinu, var 314.744 og þegar mest var í apríl voru þær 28.882 á einum mánuði, en að meðaltali eru heimsóknir um 26.228 á mánuði.

Tilkynningar línubáta í Símalínu á árinu voru 23.982 á árinu en voru 27.211 árið 2007.

## Landanir undanfarin sextán ár

Fiskistofa hefur nú safnað gögnum um landaðan afla í sextán fiskveiðiár.

Fjöldi landana á því tímabili kemur fram í eftirfarandi töflu:

**Tafla 15: Fjöldi landana eftir fiskveiðiárum.**

Fiskveiðiár	Fjöldi landana	Fiskveiðiár	Fjöldi landana
1992/1993	110.000	2000/2001	83.000
1993/1994	114.000	2001/2002	71.000
1994/1995	106.000	2002/2003	72.000
1995/1996	95.000	2003/2004	72.000
1996/1997	89.000	2004/2005	61.000
1997/1998	84.000	2005/2006	56.000
1998/1999	77.000	2006/2007	51.000
1999/2000	77.000	2007/2008	48.000

Alls hafa 1.266.000 landanir verið skráðar í gagnasafn Fiskistofu á sextán árum.

## Helstu verkefni tölvusviðs árið 2008 eftir stofnunum

Fiskistofa	Hafrannsóknastofnunin	Sjávarútvegs- og andbúnaðarráðuneytið
<ul style="list-style-type: none"> <li>Mikil vinna var allt árið við nýja aflaskráningarkerfið GAFL.</li> </ul>	<ul style="list-style-type: none"> <li>Hvalir – Vísir að nýju innsláttarformi fyrir ljósmyndagrunn forritaður.</li> </ul>	<ul style="list-style-type: none"> <li>Tölvusvið sér um rekstur vefþjóns fyrir ráðuneytið varðandi vefsetrið fisheries.is.</li> </ul>
<ul style="list-style-type: none"> <li>Vottorð – vinna vegna vottorða fyrir útflutning til Rússlands. (Fyrir MAST)</li> </ul>	<ul style="list-style-type: none"> <li>Botndýr – Flutningur á gögnum úr Access í Oracle. Forritun á innsláttarformi.</li> </ul>	<ul style="list-style-type: none"> <li></li> </ul>
<ul style="list-style-type: none"> <li>Nýtt Gafl - eftirlitskerfi - Dynamísk fyrirspurn úr löndunargögnum í Gaflinum.</li> </ul>	<ul style="list-style-type: none"> <li>Áta – Flutningur á gögnum úr Access í Oracle. Forritun á innsláttarformi.</li> </ul>	<ul style="list-style-type: none"> <li></li> </ul>
<ul style="list-style-type: none"> <li>Subversion útgáfustjórnunarkerfið fyrir hugbúnaðarkóða tekið upp í stað CVS.</li> </ul>	<ul style="list-style-type: none"> <li>Hydro – Forritun á innsláttarformi kláruð.</li> </ul>	<ul style="list-style-type: none"> <li></li> </ul>
<ul style="list-style-type: none"> <li>Þróunarumhverfi endurnýjað, ný þróunarverkefni og nýir þjónar.</li> </ul>	<ul style="list-style-type: none"> <li>Þörungur – Útfærð miðaprentun fyrir sýni á Náttúrufræðistofnun.</li> </ul>	<ul style="list-style-type: none"> <li></li> </ul>

Sjávarútvegsháskóli SÞ.	Skrifstofa rannsóknarstofnana	Hafrannsóknaskip
<ul style="list-style-type: none"> <li>Tölvusvið sá um rekstur á tölvukerfi skólans að venju.</li> </ul>	<ul style="list-style-type: none"> <li>Háhraðatenging var sett upp á árinu.</li> </ul>	<ul style="list-style-type: none"> <li>Tölvusvið sá um rekstur tölvukerfa í Árna Friðrikssyni og Bjarna Sæmundsyni.</li> </ul>
<ul style="list-style-type: none"> <li>Allar tölvur nemenda voru endurnýjaðar og settar upp með Windows xp og Office 2007.</li> </ul>	<ul style="list-style-type: none"> <li>Nokkur endurnýjun varð á tölvum hjá notendum.</li> </ul>	<ul style="list-style-type: none"> <li>Töluverð endurnýjun var á tölvum um borð.</li> </ul>

Fiskistofu þann 1. janúar 2009:

## Fiskistofustjóri: Þórður Ásgeirsson

Árni Múli Jónasson, aðstoðarfiskistofustjóri  
Inga Þóra Þórisdóttir, starfsmanna- og gæðastjóri

### Fjármála- og rekstrarsvið:

Elinbjörg Ingólfssdóttir  
Karítas Margrét Jónsdóttir, forstöðumaður  
Marín Elísabet Samúelsdóttir  
Ólöf Skúladóttir  
Sjöfn Kristjánsdóttir

### Rekstur húsnæðis

Erna Valgeirsdóttir, mótuneyti  
Harpa Hrunn Hinriksdóttir, ræstingar Hafnarfirði  
Rakel Þóra Einarsdóttir, ræstingar Höfn  
Sigurbjörg Guðmundsdóttir, ræstingar Grindavík  
Sigurlín Jóna Sigurðardóttir, ræstingar Hafnarfirði  
Svetlana Luchyk, ræstingar Vestmannaeyjum  
Unnur Björg Kristjánsdóttir, ræstingar Hafnarfirði

### Tölvusvið:

Steingrímur Guðjónsson, forstöðumaður

### Kerfisdeild

Björn Guðjónsson  
Gunnar Örvarsson  
Már Aðalsteinsson  
Svavar Ottesen Berg  
Viktor Þórir Ström

### Hugbúnaðardeild

Baldvin Baldvinsson  
Björn Darri Sigurðsson  
Brynjólfur Þórisson  
Elías Ívarsson  
Hreinn F. Arndal  
Sveinn Halldór Oddsson Zoëga  
Vilhjálmur Hallgrímsson

### Upplýsingasvið:

Guðbjörg Erla Ingólfssdóttir  
Helga Sigurrós Valgeirsdóttir, forstöðumaður  
Jón Már Halldórsson  
Magnea Jónsdóttir  
Sigurbjörg Guðmundsdóttir  
Þórunn Margrét Jónasdóttir

### Lögfræðisvið:

Björn Hansson  
Björn Jónsson  
Gísli Rúnar Gíslason, forstöðumaður  
Sigurjón Aðalsteinsson

### Veðiheimildasvið:

Anna Þormar  
Auðunn Ágústsson, forstöðumaður  
Brynja Guðný Magnúsdóttir  
Jóhanna Vilhjálmssdóttir  
Jón Valgeir Guðmundsson

### Lax- og silungsveiðisvið:

Árni Ísaksson, forstöðumaður  
Sumarliði Óskarsson

### Veðieftirlitssvið:

#### *Skrifstofa í Hafnarfirði*

Áslaug Eir Hólmgeirsdóttir  
Eyþór Björnsson, forstöðumaður  
Guðmundur Jóhannesson  
Gunnar Alexandersson  
Hörður Arnþórsson  
Kristján Ágúst Kristjánsson  
Þór Guðmundsson  
Þórhallur Ottesen

#### *Eftirlit í Hafnarfirði*

Birgir Smári Karlsson  
Birgir Þorbjarnarson  
Hólmgeir Hreggviðsson  
Ingólfur H. Kristjánsson  
Ómar Þórsson  
Rúnar Jónsson  
Sigurður Hjálmarsson  
Þorsteinn Einarsson

#### *Starfsstöð á Akureyri*

Árni Dan Ármannsson  
Einar Guðmundsson  
Gunnar Hallgrímur Sigurðsson, útibússtjóri  
Matthías Sigurpálsson  
Rúnar Hafberg Jóhannsson

#### *Starfsstöð í Grindavík*

Eyþór Þórðarson, útibússtjóri  
Ragnar K. Guðmundsson  
Sigurpáll Sigurbjörnsson  
Örn S. Holm

#### *Starfsstöð á Höfn*

Ólafur Vilhjálmsson  
Sævar Guðmundsson, útibússtjóri  
Þórbergur Torfason

#### *Starfsstöð á Ísafirði*

Benedikt Bjarnason, útibússtjóri  
Guðmundur Þ. Sigurðsson  
Hjalti Þórðarson

#### *Starfsstöð í Stykkishólmi*

Björgvin Guðmundsson  
Jón Ingi Hjaltalín  
Sigurður A. Þórarinnsson, útibússtjóri

#### *Starfsstöð í Vestmannaeyjum*

Hlynur Sigmarsson, útibússtjóri  
Ingólfur Ingólfsson  
Jóna Sigríður Guðmundsdóttir

#### *Eftirlit með fullvinnsluskípum*

Ingibergur Sigurðsson  
Lína Hildur Jóhannsdóttir  
Pétur Sævarsson  
Sigurður Ásgeirsson  
Sigurður Dagbjartsson



.....  
F I S K I S T O F A

Dalshraun 1 IS 220 Hafnarfirði  
Tel: 354 569 7900 Fax: 354 569 7991  
[www.fiskistofa.is](http://www.fiskistofa.is)