

1. OKTÓBER 2003



AFLAHEFTI
Fiskistofu

FISKVEIÐIÁRÍÐ 1. SEPTEMBER 2002 - 31. ÁGÚST 2003



Aflaheimildir

Í töflunni til hægri sést úthlutað aflamark fiskveiðiársins 2002/03 í tegundum sem bundnar voru aflamarki, áætlaður afli sóknardagabáta, sérstakar úthlutanir og aflamark sem flutt var frá síðasta fiskveiðiári.

Veiðitímabil loðnu markast ekki af fiskveiðiári. Þess vegna kemur úthlutað aflamark í loðnu ekki fram í töflunni. Úthlutað aflamark í tegundum sem veiðum er stjórnað í samvinnu við önnur ríki er heldur ekki sett fram í töflunni þar sem veiðitímabil þeirra er annað en fiskveiðiárið. Það eru kolmunni, úthafskarfi, Norðurishafsþorskur, norsk-íslensk síld og rækja af Flæmingjagrunni sem einnig eru bundnar aflamarki.

Í dálkinum „sérstakar úthlutanir“ er aflamark sem Byggðastofnun hefur til ráðstöfunar, aflamark til jöfnunar, bætur vegna skerðingar í innfjarðarækju, aflamark vegna rannsókna, aflamark til stuðnings byggðarlögum, bætur til krókaafmarksbáta o.fl.

Aflaheimildir fiskveiðiárið 2002/03

Afli upp úr sjó – Pús. tonn

	Aflamark og krókaafamark			Aflamark alls	Viðmiðun sóknardagabáta	Samtals
	Úthlutað aflamark	Sérstakar úthlutanir	Frá fyrra ári			
Porskur	169,9	9,1	4,4	183,4	1,8	185,2
Ýsa	52,7	2,5	3,3	58,4		58,4
Ufsi	43,8	1,3	3,6	48,7		48,7
Karfi	60,0		4,0	64,0		64,0
Langa	3,0		0,2	3,2		3,2
Keila	3,5		0,3	3,8		3,8
Steinbítur	14,6	1,4	1,8	17,8		17,8
Skötuselur	1,5		0,1	1,6		1,6
Grálúða	23,0		1,8	24,8		24,8
Skarkoli	5,0		0,5	5,5		5,5
Pykkvalúra	1,6		0,1	1,7		1,7
Langlúra	1,5		0,1	1,6		1,6
Sandkoli	7,0		0,2	7,2		7,2
Skrápflúra	5,0		0,3	5,3		5,3
Síld	105,0		24,7	129,7		129,7
Humar	1,6		0,1	1,7		1,7
Rækja	34,2	0,1	7,0	41,2		41,2
Hörpudiskur	4,2	0,2	0,5	4,8		4,8

Afli eftir skipaflokkum

Taflan til hægri sýnir afla íslenskra skipa af öllum veiðisvæðum eftir skipaflokkum fiskveiðarárið 2002/03. Eins og síðustu fiskveiðarár var afli flestra tegunda á síðastliðnu fiskveiðarári álíka og leyfilegur afli samkvæmt ákvörðun sjávarútvegsráðherra. Þó var þorskaflí 11,3 þús. tonn umfram leyfilegan afla. Mismunur stafar í megindráttum af umframaflla sóknardagabáta, „Hafróafli“, og frádragi vegna undirmálsreglna. Skipstjóra er heimilt að ákveða við löndun að hluti aflans reiknist ekki til aflamarks. Sá afli er seldur á fiskmarkaði og andvirði hans rennur til Hafrannsóknastofnunarinnar. Af því er heitið „Hafróafli“ dregið. Á síðastliðnu fiskveiðarári kusu sjómenn að ráðstafa 1,3 þús. tonnum af þorski með þessum hætti. Vegna reglna um undirmál reiknuðust 3,2 þús. tonn af þorski ekki til aflamarks. Þorskaflí sóknardagabáta var áætlaður 1.798 tonn en varð rúmlega 11 þús. tonn. Sóknardagabátar veiddu því 9,2 þús. tonn af þorski umfram áætlun.

Pegar aflaheimildir á fyrri síðu eru bornar saman við aflann í töflu til hægri er rétt að hafa í huga að umtalsverður sveigjanleiki er í aflamarkskerfinu. Þannig er heimilt að flytja nokkurn hluta aflaheimilda einstakra tegunda milli fiskveiðarára. Undanfarin fiskveiðarár hefur afli Suðurlandssíldar og úthafs-rækju verið talsvert minni en aflaheimildir. Af þeim sökum hafa tölurverðar aflaheimildir fallið niður ónýttar. Í töflunni sést að rækjuafli af heimamiðum (úthafs-rækja og innfjarðarækja) fiskveiðarárið 2002/03 var 26,6 þús. tonn. Aflaheimildir voru hins vegar 41,2 þús. tonn, af þeim féllu niður ónotaðar 6,8 þús. tonn. Af Suðurlandssíld féllu niður ónotaðar 12,6 þús. tonna aflaheimildir.

Flokkun í togara, báta og smábáta byggir á stærð og gerð skipanna og helstu veiðiaðferð.

Afli fiskveiðarárið 2002/03 eftir skipaflokkum

Afli upp úr sjó – Þús. tonn

	Aflamarks- og krókaafلامarksskip				Alls	Sóknar-kerfi Dagabátar	Samtals
	Bátar	Togarar	Smá-bátar	Króka-aflamark			
Þorskur	74,5	75,2	11,4	24,5	185,6	11,0	196,6
Norður-íshafsporskur	0,3	6,9	0,0	0,0	7,2	0,0	7,2
Ýsa	20,5	24,4	1,3	9,4	55,7	0,0	55,7
Ufsi	8,5	35,8	0,4	2,2	46,9	0,6	47,5
Karfi	5,9	58,5	0,1	0,3	64,8	0,1	64,9
Úthafskarfi	0,0	47,5	0,0	0,0	47,5	0,0	47,5
Steinbítur	7,7	2,4	0,4	6,5	16,9	0,0	16,9
Grálúða	1,6	18,7	0,0	0,0	20,3	0,0	20,3
Skarkoli	4,7	0,4	0,3	0,1	5,4	0,0	5,4
Annar flatfiskur	9,7	0,4	0,2	0,0	10,4	0,0	10,4
Annar botnfiskur	10,4	6,0	1,0	1,3	18,7	0,0	18,8
Botnfiskur alls	143,9	276,2	15,1	44,3	479,5	11,7	491,2
Síld	81,7	14,4	0,0	0,0	96,1	0,0	96,1
Norsk - íslensk síld	89,2	34,0	0,0	0,0	123,2	0,0	123,2
Loðna	581,6	146,3	0,0	0,0	727,9	0,0	727,9
Kolmunnir	323,7	74,0	0,0	0,0	397,7	0,0	397,7
Uppsjávarf. alls	1.076,1	268,7	0,0	0,0	1.344,9	0,0	1.344,9
Humar	1,6	0,1	0,0	0,0	1,7	0,0	1,7
Rækja	8,0	18,0	0,6	0,0	26,6	0,0	26,6
Rækja af Flæmingjagr.	0,0	5,2	0,0	0,0	5,2	0,0	5,2
Hörpudiskur	4,4	0,0	0,1	0,0	4,5	0,0	4,5
Annar afli	14,6	0,1	0,0	0,0	14,7	0,0	14,8
Heildarafli	1.248,6	568,3	15,8	44,3	1.877,1	11,7	1.888,8



Fimm fiskveiðiár

Afli í helstu fisktegundum

Í töflu til hliðar kemur fram afli íslenskra skipa í helstu tegundum fiskveiðiarín 1998/99 til 2002/03.

Fiskveiðiárið 2002/2003 var aflaár í meðallagi miðað við ársaflla síðustu 10 ára. Íslensk skip færðu á land 1.889 þúsund tonn á árinu en afli fiskveiðiaríns 2001/02 var 2.163 þúsund tonn. Það fiskveiðiár var næstmesta aflaár Íslendinga en metárið var fiskveiðiárið 1996/97 þegar aflinn var 2.185 þúsund tonn.

Síðustu fjóra áratugi hefur ársafllinn rúmlega tvöfaldað. Meðalársafli sjöunda áratugarins var 865 þúsund tonn en meðalársafli síðustu tíu ára var 1.863 þúsund tonn. Aukinn afli uppsjávartegunda skýrir að mestu meiri heildaraflla síðustu ára. Síldarafli hefur vaxið nokkuð stöðugt í tvo áratugi. Loðnuafli hefur verið mikill og tiltölulega stöðugur undanfarin ár og afli af kolmunna hefur aukist ár frá ári. Kolmunnaafllinn var t.d. aðeins 769 tonn fiskveiðiárið 1995/96 en metafli var síðastliðið fiskveiðiár, 398 þúsund tonn.

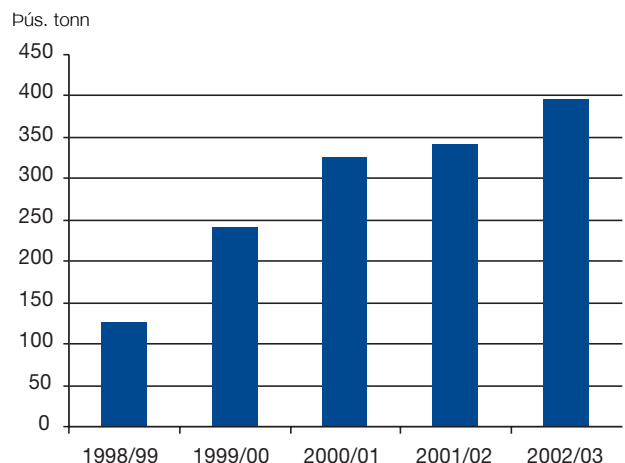
Afli íslenskra skipa fiskveiðiarín 1998/99 – 2002/03

Afli upp úr sjó – Þús. tonn

	1998/99	1999/00	2000/01	2001/02	2002/03
Porskur	254,7	255,7	221,7	216,9	196,6
Barentshafsporskur	1,3	3,6	4,9	7,1	7,2
Ýsa	45,3	41,3	40,2	41,7	55,7
Ufsi	30,8	29,8	31,4	36,4	47,5
Karfi	72,6	62,9	59,1	65,9	64,8
Úthafskarfi	42,4	48,4	32,7	50,2	47,5
Steinbítur	13,1	14,9	18,1	13,7	16,9
Grálúða	11,5	12,1	20,3	19,3	20,3
Skarkoli	7,5	5,0	4,9	4,4	5,4
Annar flatfiskur	11,5	8,9	9,3	10,2	10,4
Annar botnfiskur	22,9	21,3	19,0	19,5	18,8
Samtals botnfiskur	513,7	503,9	461,6	485,2	491,2
Síld	87,2	93,3	101,0	101,4	96,1
Norsk-íslensk síld	210,5	178,5	78,1	126,4	123,2
Loðna	782,1	875,7	928,5	1.051,3	727,9
Kolmunni	125,0	240,5	325,3	341,8	397,7
Samtals uppsjávarfiskur	1.204,7	1.388,1	1.433,0	1.620,9	1.344,9
Humar	1,3	1,3	1,4	1,6	1,7
Rækja	39,0	25,3	24,5	31,0	26,6
Rækja af Flæmingjagrunni	8,9	9,4	5,9	5,4	5,2
Hörpudiskur	9,1	9,2	8,2	6,6	4,5
Annar afli	6,3	4,3	5,1	11,9	14,8
Heildarafli:	1.783,1	1.941,4	1.939,7	2.162,5	1.888,8



Kolmunnaafli fiskveiðiarín 1998/99 – 2002/03



Veiðarfæraskipting

Skipting afla eftir veiðarfærum

Taflan til hliðar sýnir skiptingu afla í tegundum, sem bundnar eru aflamarki, eftir helstu veiðarfærum fiskveiðiarin 1998/99 til 2002/03. Aflinn er reiknaður til þorskígilda samkvæmt þorskígildisstuðlum hvers fiskveiðisárs.

Þorskígildi tegundar lýsir í megindráttum aflaverðmæti hennar. Upplýsingar í töflu ná til meira en 95% af verðmæti heildarafla þessara fiskveiðisára.

Að því er aflaverðmæti varðar er botnvarpan mikilvægasta veiðarfæri íslenskra skipa og meirihluti þeirra 23,9% heildaraflans sem fengust í „önnur veiðarfæri“ var veiddur í flotvörpur af öllu tagi. T.d. voru rúmlega 865 þúsund tonn af uppsjávartegundum veidd í flotvörpu en það voru 11,2 % af heildaraflanum í þorskígildum. Auk þess var mestallur afli úthafskarfa veiddur í flotvörpu. Umtalsverður annar afli var veiddur í önnur togveiðarfæri eins og rækju- og humartroll. Talsvert meira en helmingur heildarafla Íslendinga, miðað við þorskígildi, var því veiddur í troll.

Hlutdeild dragnót, línu og handfæra í afla, miðað við þorskígildi, hefur verið nokkuð stöðug síðustu fimm fiskveiðisár. Talsverðar sveiflur hafa verið í hlutdeild neta og nótar í afla, sveiflur sem stafa að nokkru af breytingum þorskígildisstuðla milli ára. Flotvarpa hefur þó komið að verulegu leyti í stað nótar við veiðar uppsjávartegunda.

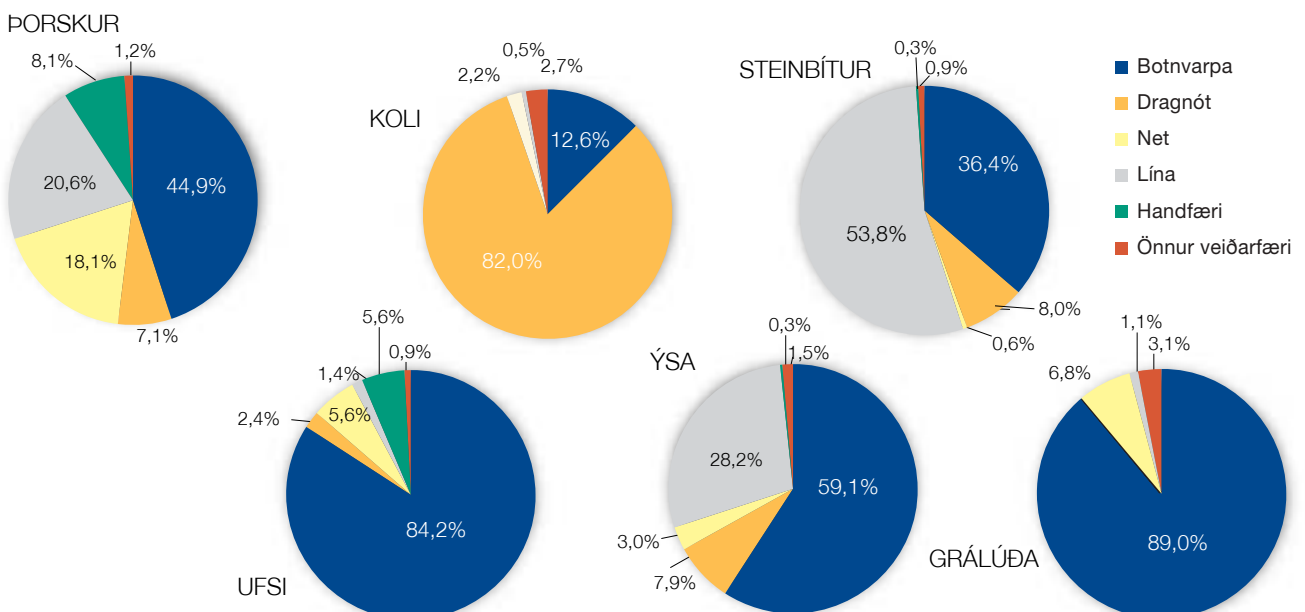
Veiðarfæraskipting afla íslenskra skipa fiskveiðiarin 1998/99 – 2002/03

Þorskígildi %	1998/99	1999/00	2000/01	2001/02	2002/03
Botnvarpa	42,2%	41,0%	41,5%	42,7%	40,4%
Dragnót	5,2%	4,7%	5,8%	5,2%	5,7%
Handfæri	3,0%	3,2%	3,7%	3,7%	3,1%
Lína	11,3%	13,3%	15,8%	12,2%	12,5%
Net	8,4%	9,2%	12,5%	9,4%	7,8%
Nót	13,5%	13,0%	6,5%	9,0%	6,7%
Annað	16,4%	15,6%	14,2%	17,9%	23,9%
	100%	100%	100%	100%	100%

Veiðarfæraskipting helstu botnfisktegunda

Í meðfylgjandi kökuritum er sýnd veiðarfæraskipting afla helstu botnfisktegundanna fiskveiðisárið 2002/03. Veiðar nokkurra fisktegunda eru bundnar tilteknum veiðarfærum. T.a.m. er koli veiddur í dragnót, grálúða og karfi í troll og steinbítur á línu.

Afli í helstu tegundum botnfiska skipt eftir veiðarfærum fiskveiðisárið 2002/03



Afli krókabáta

Í meðfylgjandi töflu og súluritum er sýnd þróun afla krókabáta sem hlutfall af heildarafla helstu botnfisktegunda og aflamagn þeirra fiskveiðiarín 1998/99 til 2002/03.

Hlutur krókabáta í afla nokkurra botnfisktegunda hefur aukist verulega og nokkuð stöðugt síðustu tvo áratugin. Stærstur hluti krókabáta hefur verið bundinn krókaflamarki frá fiskveiðiarínu 2000/01, sem hefur í för með sér að þeir lúta nú í megindráttum sömu reglum og aflamarksskip.

Aðrir krókabátar eru bundnir sóknarstýringu og fá úthlutað sóknardögum. Nýjar reglur virðast hafa leitt til aukins stöðugleika í útgerð krókabáta sem fram kemur í svipaðri hlutdeild þeirra í botnfiskafla síðustu tvö fiskveiðár, sbr. meðfylgjandi töflu og súlurit.

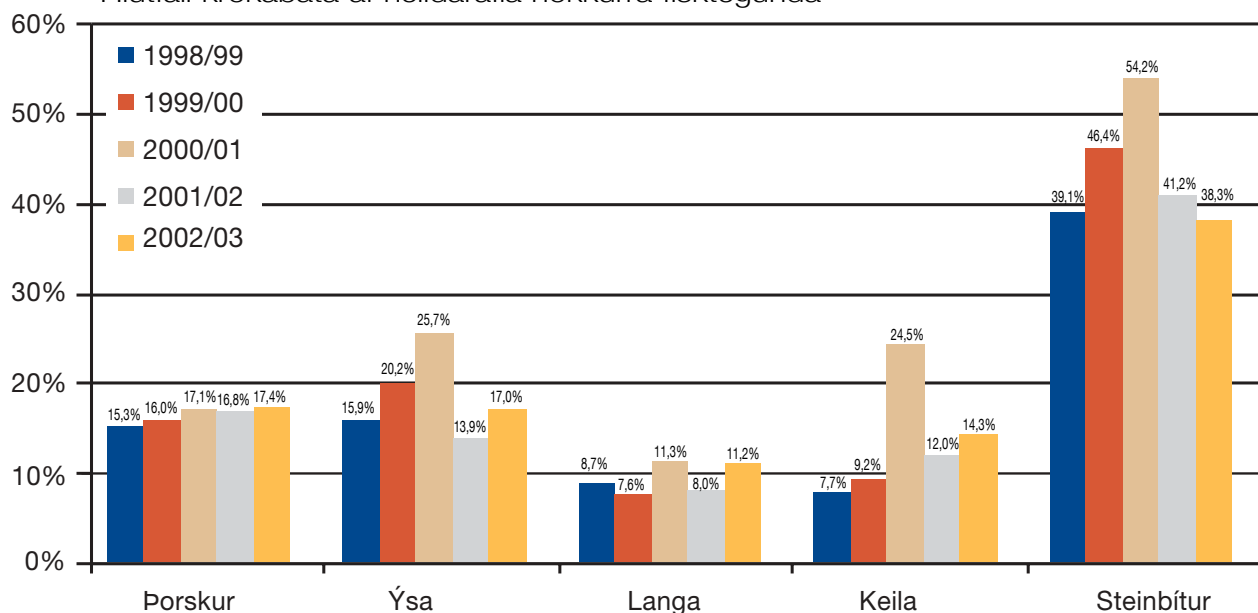
Súluritinn að neðan sýna hlutfall afla krókabáta af heildarafla þorsks, ýsu, löngu, keilu og steinbíts fiskveiðiarín 1998/99 til 2002/03.



Afli krókabáta upp úr sjó (óslægt) fiskveiðiarín 1998/99 – 2002/03

Þús. tonn	1998/99	1999/00	2000/01	2001/02	2002/03
Þorskur	39,0	41,4	38,9	37,7	35,5
Ýsa	7,2	8,3	10,3	5,8	9,5
Ufsi	1,7	1,5	1,9	1,6	2,9
Karfi	0,3	0,3	0,4	0,3	0,4
Langa	0,3	0,3	0,4	0,2	0,4
Keila	0,4	0,5	0,9	0,4	0,5
Steinbítur	5,1	6,9	9,8	5,6	6,5
Tindaskata	0,2	0,1	0,2	0,1	0,2
Skarkoli	0,0	0,1	0,1	0,0	0,1
Annað	0,3	0,3	0,3	0,2	0,3
Samtals	54,7	59,7	63,1	51,9	56,1

Afli krókabáta fiskveiðiarín 1998/99 – 2002/03
Hlutfall krókabáta af heildarafla nokkurra fisktegunda



Flutt milli fiskiskipa

Flutningur aflahlutdeilda og aflamarks

Tafla til hægri sýnir flutning aflahlutdeilda milli skipa fiskveiðiarín 1998/99 til 2002/03. Fiskveiðiárið 1999/00 var aflahlutdeild krókaafmarksbáta í fyrsta sinn talin með í heildaraflahlutdeild og skýrir það aukinn flutning aflahlutdeilda síðustu fiskveiðiar.

Tafla að neðan sýnir flutning aflamarks milli skipa fiskveiðiarín 2000/01 til 2002/03 og sundurliðun viðskiptanna 2002/03. Breytingar á fluttu aflamarki milli fiskveiðiarinna 2001/02 og 2002/03 voru að mestu í takt við breytingu á úthlutuðum aflaheimildum fisktegunda. Þannig minnkaði flutt þorskaflamark en flutt aflamark í ýsu og úfsa jókst verulega.

Flutningur aflahlutdeilda milli fiskiskipa fiskveiðiarín 1998/99 – 2002/03

	1998/99	1999/00	2000/01	2001/02	2002/03
Þorskur	12,7%	21,8%	24,0%	23,4%	21,2%
Ýsa	12,2%	15,5%	17,1%	25,4%	23,0%
Úfsi	11,5%	13,9%	12,4%	21,9%	20,9%
Karfi	4,4%	10,8%	13,2%	15,3%	14,1%
Langa				29,5%	23,6%
Keila				34,4%	27,2%
Steinbítur	13,5%	25,1%	31,5%	26,4%	32,0%
Skötuselur				28,9%	48,9%
Grálúða	3,5%	11,2%	19,3%	20,8%	24,7%
Skarkoli	14,0%	21,6%	20,9%	16,9%	21,0%
Þykkvalúra		16,0%	23,8%	29,5%	20,4%
Langlúra	19,8%	15,8%	12,4%	15,7%	7,2%
Sandkoli	7,3%	21,1%	39,4%	27,9%	28,5%
Skráplúra	13,5%	9,6%	20,9%	27,8%	9,6%
Síld	17,7%	17,6%	37,8%	22,4%	17,1%
Loðna	18,0%	6,4%	12,6%	15,1%	11,7%
Humar	12,1%	12,4%	16,9%	18,8%	10,9%
Úthafs-rækja	28,1%	27,0%	23,5%	23,8%	30,3%

Hlutfall af heildaraflahlutdeild. Um veltutölur er að ræða.

Flutningur aflamarks fiskveiðiaríð 2002/03

	Fiskveiðiaríð 2002/03		Fiskveiðiaríð 2002/03 Flutningur samtals	Fiskveiðiaríð 2001/02 Flutningur samtals	Fiskveiðiaríð 2000/01 Flutningur samtals
	Milli skipa í eigu sama aðila	Milli skipa í eigu óskyldra aðila			
Þorskur	25.581	47.229	72.810	81.975	83.179
Ýsa	10.559	14.646	25.205	18.912	14.920
Úfsi	11.095	15.609	26.704	19.459	14.618
Karfi	20.021	20.370	40.391	35.717	25.845
Langa	931	888	1.819	1.843	
Keila	1.557	1.012	2.569	3.686	
Steinbítur	3.200	9.834	13.035	10.036	8.935
Úthafskarfi	10.103	9.576	19.679	19.253	11.634
Skötuselur	388	993	1.381	891	
Grálúða	11.604	5.518	17.122	12.641	13.667
Skarkoli	928	2.956	3.884	3.346	3.248
Þykkvalúra	485	551	1.036	895	688
Langlúra	311	629	940	642	569
Sandkoli	1.648	2.216	3.864	2.043	4.657
Skráplúra	2.628	2.599	5.227	4.970	4.277
Síld	26.194	39.611	65.805	106.335	83.573
Loðna	99.714	84.162	183.876	278.784	253.009
Kolmunn	20.621	36.178	56.799	51.523	
Norsk-íslensk síld	16.432	18.689	35.121	66.662	
Humar	119	220	339	323	280
Úthafs-rækja	15.457	20.147	35.604	36.175	33.575
Flæmingjarækja	1.562	2.469	4.031	2.493	3.142
Norskur þorskur	591	2.427	3.019	3.738	3.811
Rússneskur þorskur	369	1.530	1.899	2.480	3.933
Innfjarðarrækja	56	415	471	463	404
Hörpudiskur	3	1.422	1.425	2.748	4.901

Ofangreindar tölur miðast við lestir. Aflamark miðast við slægðan fisk þar sem við á. Um veltutölur er að ræða.





AFLAHEFTI Fiskistofu

Hér eru teknar saman bráðabirgðatölur um veiðar og afla Íslendinga á nýliðnu fiskveiðarári og samanburður gerður við fyrri fiskveiðarár. Þessar tölur kunna að breytast þegar endanlegar tölur Hagstofu um afla liggja fyrir síðar. Vakin er sérstök athygli á að aflatölurnar miðast við fiskveiðarár, þ.e. tímabilið 1. september ár hvert til 31. ágúst næsta ár.



F I S K I S T O F A

Ingólfsstræti 1 IS-101 Reykjavík

Sími: 569 7900 Fax: 569 7991

www.fiskistofa.is