



.....
F I S K I S T O F A

Dalshrauni 1 220 Hafnarfirði

S: 569 7900 F: 569 7990

fiskistofa@fiskistofa.is

www.fiskistofa.is



YFIRLIT YFIR VEIÐAR OG AFLA FISKVEIÐIÁRIÐ 2014/2015

Hefti þetta gefur yfirlit yfir afla og kvóta og hinar ýmsu tegundir veiða á fiskveiðiarinu 2014/2015. Í heftinu er samantekt á gögnum af vef Fiskistofu. Á vefnum eru tengingar í margvíslegar gagnvirkar vefsíður sem gefa frekari upplýsingar um efni þessa heftis. Á sama stað er einnig hægt að nálgast töflur og ýmislegt talnaefni sem liggur þeim að baki í Excel-skjali.

I. Heildaraflí íslenskra skipa síðastliðin fimm fiskveiðiar

Heildaraflinn á fiskveiðiarinu 2014/2015 var 1.344 þúsund tonn og jókst um rúm 22% frá fyrra ári. Botnfiskaflinn nam 454 þúsund tonnum og dróst saman um rúmlega 30 þúsund tonn. Samdráttur er í flestum helstu tegundum botnfisks, meðal annars í þorski um 3,5 þúsund tonn og ýsu um tæp 4 þúsund tonn. Einnig dróst gullkarfaflinn saman um 4,3 þúsund tonn og í flokkinum annar botnfiskur var samdrátturinn rúmlega 17 þúsund tonn.

Uppsjávaraflí íslenska flotans nam rétt rúmum 877 þúsund tonnum. Það er aukning upp á tæp 46% frá fyrra fiskveiðiarí eða sem nemur rúmum 276 þúsund tonnum. Þetta skýrist aðallega af um 242 þúsund tonna aukningu í loðnafla en aukning var einnig í afla á öðrum uppsjávartegundum nema síld úr norsk-íslenska síldarstofninum. Afli í kolmunna jókst um 26 þúsund tonn og hefur verið að rétta úr kútnum eftir nokkur mögur ár. Rétt er að minna á að stjórn margra uppsjávartegunda miðast við almanaksárið en ekki fiskveiðiaríð sem er til umfjöllunar hér.

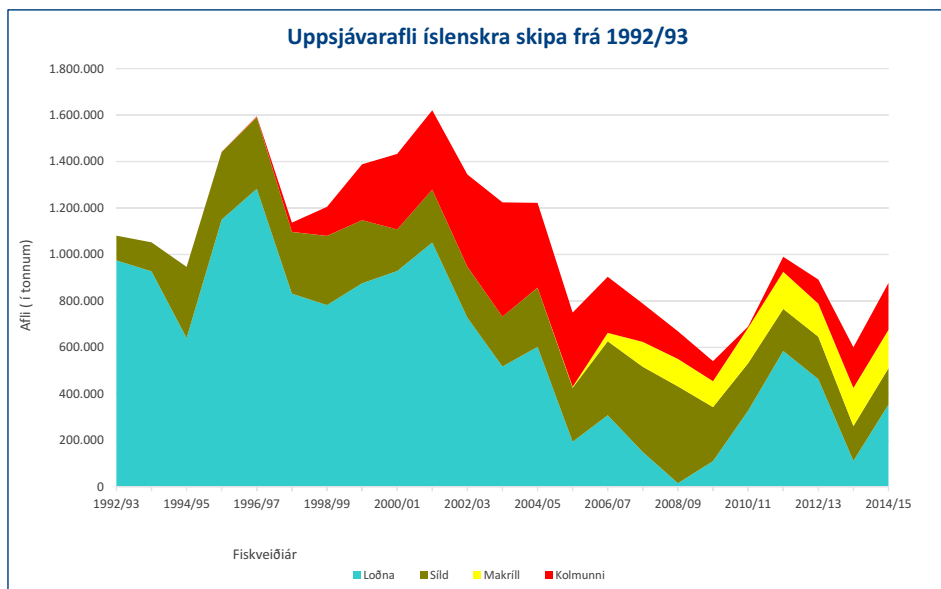
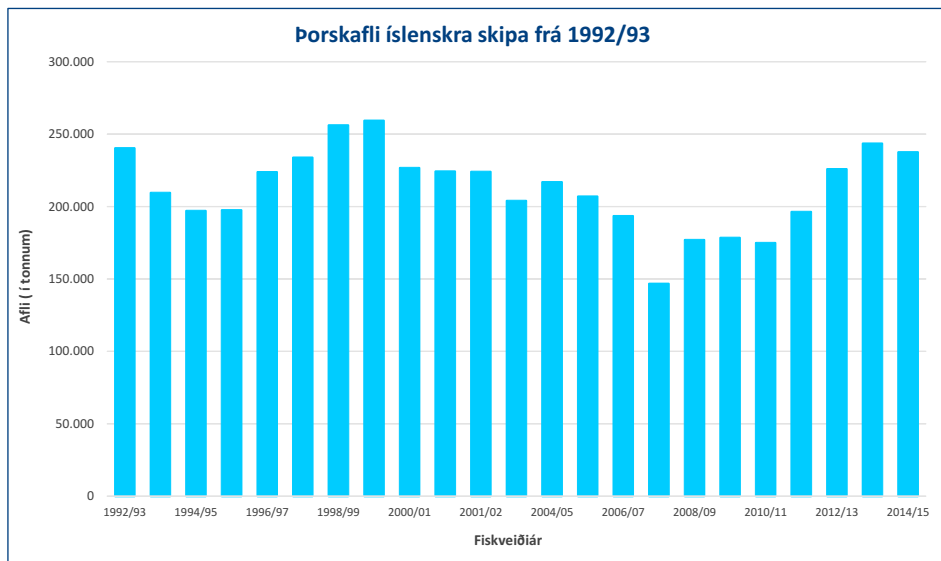
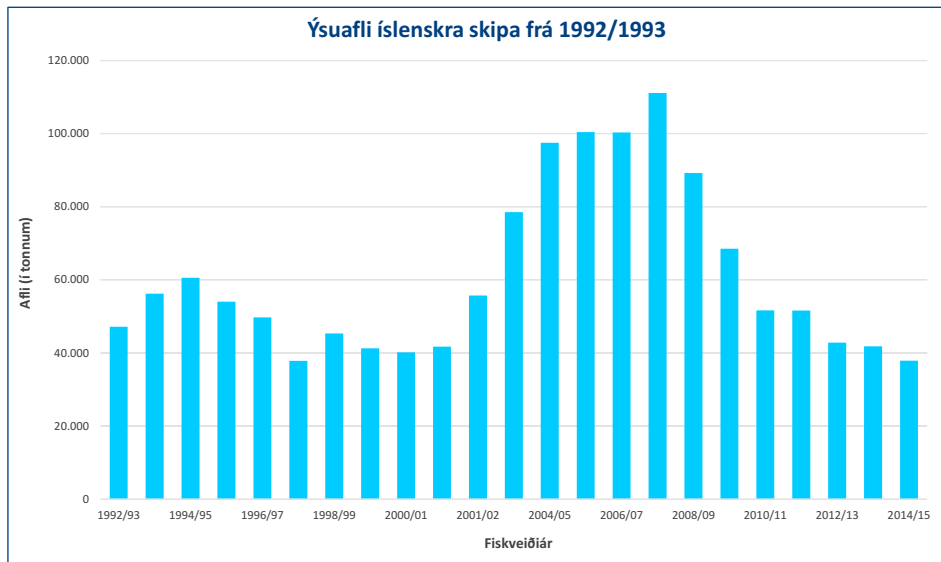
Skelfisk- og krabbadýraaflí var heldur minni á síðasta fiskveiðiarí en á fyrra ári. Ástæða samdráttarins liggur í minni rækjuafli sem nemur um 2 þúsund tonnum. Umtalsverður samdráttur var einnig í humarafla. Á síðasta fiskveiðiarí nam aflinn einungis 1.425 tonnum og dróst hann saman um tæp 30%. Það þarf að leita langt aftur til að sjá jafn lítinn humarafla og var á síðasta ári.

Afli íslenskra skipa fiskveiðiarin 2010/2011 til 2014/2015

Afli upp úr sjó (tonn)

Fisktegund	2010/2011	2011/2012	2012/2013	2013/2014	2014/2015
Þorskur	164.719	182.487	213.367	225.297	221.788
Barentshafsporskur	10.044	13.783	15.371	18.146	15.667
Ýsa	51.612	51.578	42.809	41.819	37.853
Ufsi	51.703	49.793	51.619	54.658	52.281
Karfi / gullkarfi	39.306	44.384	46.401	52.375	48.094
Djúpkarfi	12.085	12.324	10.399	9.754	9.042
Steinbítur	11.676	10.628	8.959	7.539	7.855
Úthafskarfi	12.066	5.909	8.648	2.436	2.128
Grálúða	12.250	13.417	14.244	11.980	11.950
Skarkoli	4.847	5.822	5.939	6.038	6.240
Annar flatfiskur	6.093	6.811	6.016	5.600	5.992
Annar bolffiskur	47.089	52.437	50.443	43.996	44.347
Samtals botnfiskur	435.741	452.163	479.500	484.080	454.302
Síld	44.735	49.756	74.503	73.521	93.209
Norsk-íslensk síld	159.597	131.395	108.080	76.210	63.314
Loðna	327.192	584.545	463.279	111.367	353.713
Kolmunni	5.572	64.531	103.916	175.257	201.637
Makrill	152.424	159.677	142.136	164.348	165.380
Annar uppsjávarfiskur	10.654	102	10	70	0
Samtals uppsjávarfiskur	700.174	990.007	891.924	600.773	877.253
Humar/Leturhumar	2.259	2.130	1.965	1.983	1.425
Rækja	7.740	10.270	10.611	8.414	6.370
Rækja af Flæmingjagrunni	185	124	92	0	0
Annar skel- og krabbaafli	3.506	2.430	1.963	1.294	2.082
Samtals skel og krabbar	13.690	14.954	14.631	11.692	9.878
Heildaraflí	1.149.605	1.457.123	1.386.055	1.096.545	1.341.432

Vakin er athygli á að taflan sýnir allan afla íslenskra skipa í öllum lögsögum. Vert er að benda sérstaklega á í þessu samhengi að meðafli í ýsu, einkum við veiðar í Barentshafi nam 2.451 tonnum 2014/2015. Þá er meðtalin í makrílnum afli íslenskra skipa í grænlenkri lögsögu upp á 2.974 tonn, en sá afli er veiddur undir stjórn Grænlandinga og telst ekki til hlutar Íslendinga í veiðum úr stofninum.



II. Aflamarks- og krókaafلامarkskerfið

Aflaheimildir- og afli

Afli fiskveiðiársins 2014/2015 var í nokkuð góðu samræmi við leyfilegan heildarafla í helstu tegundum. Afli til aflamarks í þorski á fiskveiðiárinu nam rúmum 174 þúsund tonnum sem samsvarar um 207 þúsund tonnum upp úr sjó. Við bætist afli utan aflamarks: Strandveiðiafli í þorski upp á rúm 7.600 tonn, afli í línuvildun rúm 3.200 tonn, VS-afli rúm 1.140 tonn og undirmálsafla utan aflamarks 1.360 tonn auk rannsóknafla og afla sem ekki fékkst út á skiptimarkaði. Þannig endaði heildaraflinn í þorski í rúmlega 222 þúsund tonnum úr íslenskri lögsögu sem er um 6 þúsund tonnum meira en leyfilegur heildarafla ársins.

Afli til aflamarks í ýsu á fiskveiðiárinu nam rúmum 28.900 tonnum sem samsvarar um 34.400 tonnum upp úr sjó. Við bætist afli utan aflamarks: Meðafli í ýsu á veiðum í Barentshafi og öðrum lögsögum nam rúmu 2.451 tonni, afli í línuvildun var rúm 1.290 tonn, VS-afli nam 745 tonnum og undirmálsafla utan aflamarks var 156 tonn. Heildaraflinn í ýsu endaði í um 37.850 tonnum.

Flutningur hlutdeilda og aflamarks

Eins og taflan sýnir dróst flutningur aflahlutdeilda á nýliðnu fiskveiðiári verulega saman. Samdráttur var í flutningi aflahlutdeilda í öllum helstu tegundum t.a.m. í þorski, ýsu og ufsa. Samdrátturinn var óvenju mikill í gullkarfa og dróst flutningur aflahlutdeilda úr þeirri tegund úr 14,8% niður í 4,6% og grálúðu úr 12,1% niður í 0,2%.

Flutningur aflahlutdeilda milli fiskiskipa

Fiskveiðiárin 2010/2011 til 2014/2015 (%)

Fteg	Fisktegund	2010/2011	2011/2012	2012/2013	2013/2014	2014/2015
1	Þorskur	11,15	11,12	8,46	13,86	8,68
2	Ýsa	13,92	12,03	8,61	18,14	10,15
3	Ufsi	17,34	9,85	6,68	16,77	5,85
5	Karfi/gullkarfi	15,91	8,86	4,98	14,83	4,64
6	Langa	34,75	9,98	5,67	7,87	6,59
7	Blálanga				10,86	2,74
8	Keila	78,71	6,37	2,06	3,85	4,83
9	Steinbitur	28,33	23,12	8,35	18,63	11,48
11	Úthafskarfi utan		4,33	13,99	14,09	
14	Skötuselur	14,29	3,34	8,10	7,63	5,37
19	Gulllax				18,59	0,00
22	Grálúða	5,75	3,86	6,09	12,13	0,22
23	Skarkoli	17,59	10,38	5,16	10,65	10,75
24	Þykkvalúra	12,20	13,31	2,52	10,92	9,11
25	Langlúra	4,72	1,64	12,13	5,87	6,32
27	Sandkoli	7,08	0,86	0,35	13,18	12,61
28	Skráþflúra	8,10	1,38	0,48	8,10	4,02
30	Síld		9,74	3,33	27,54	8,50
31	Loðna	27,18	11,05	7,42	20,97	22,86
34	Kolmurni		13,08	16,72	21,33	18,65
38	Norsk-íslensk síld		18,07	14,16	29,41	11,76
40	Humar	11,19		3,64	5,15	
41	Úthafsraekja					39,92
44	Flæmingjarækja	4,62	4,26	8,51	2,01	6,27
45	Þorskur - NL	8,37	1,19	21,99	18,52	4,32
46	Þorskur - RU	8,37	1,19	21,99	18,52	10,36
51	Arnarfjarðarrækja		16,67			
52	Húnaflóarækja	11,89	25,05	4,40	43,00	17,80
53	Rækja í Djúpi	7,05	118,10		33,90	0,36
54	Skagafjarðarrækja	50,00	50,00	25,00	50,00	
55	Öxarfjarðarrækja	50,00	50,00	50,00		50,00
56	Rækja í Skjálfanda	33,33	33,33	66,67		33,33
58	Rækja við Snæfellsnes					39,92
60	Litli karfi				10,24	0,08
61	Arnarfjarðarskel		30,00			
62	Breiðfjarðarskel	12,87	33,98			40,74
64	Húnaflóaskel	18,75	62,50	18,75	25,00	62,50
65	Skel í Djúpi		50,00		25,00	
72	Eldeyjarækja	7,69			15,38	
95	Djúpkarfi	16,04	9,22	4,34	14,62	1,06

Taflan hér að neðan sýnir flutning aflamarks milli skipa þrjú undanfarin fiskveiðiár með sundurliðun fyrir 2014/2015. Í henni kemur fram samdráttur á milli ára. Í þorski dróst flutningur aflamarks milli skipa úr 77,6 þúsund tonnum í 62,2 þúsund. Einnig var samdráttur í ýsu milli ára eða úr 19,6 þúsund tonnum niður í 18,4 þúsund tonn.

Flutningur aflamarks fiskveiðiárið 2014/15 (tonn)

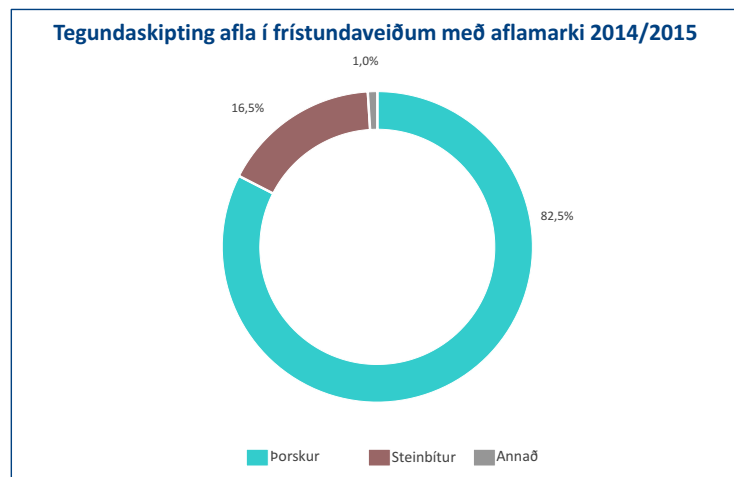
Fteg.	Fisktegund	Milli skipa í	Milli skipa í	Skipti- markaður	Flutningur	Flutningur	Flutningu
		eigu sama aðila	eigu óskyldra		samtals	samtals	samtals
		2014/15	2014/15	2014/15	2014/15	2013/14	2012/13
1	Þorskur	33.244	35.855	-6.978	62.121	77.615	58.594
2	Ýsa	8.842	9.554	0	18.396	19.614	16.993
3	Úfsi	23.406	18.162	0	41.568	38.444	28.628
5	Karfi/gullkarfi	16.186	7.361	2.417	25.963	23.892	21.286
95	Djúpkarfi	6.078	2.207	530	8.815	6.980	5.737
6	Langa	3.304	3.614	585	7.503	7.259	4.937
7	Blálanga	940	322	131	1.394	1.371	0
8	Keila	767	819	176	1.763	2.850	1.866
9	Steinbítur	2.585	3.419	0	6.003	5.686	6.775
14	Skötuselur	355	564	48	966	1.205	1.359
19	Gulllax	2.041	665	424	3.130	3.391	0
22	Grálúða	4.332	3.338	687	8.357	5.968	5.740
23	Skarkoli	2.183	3.572	341	6.096	4.834	4.944
24	Þykkvalúra	601	859	78	1.538	1.145	920
25	Langlúra	630	408	53	1.091	1.369	789
27	Sandkoli	515	227	49	791	583	798
28	Skráþflúra	12	0	0	13	231	107
30	Síld	18.874	6.186	4.399	29.459	33.445	2.339
31	Loðna	52.652	36.190	9.722	98.564	39.959	111.679
34	Kolmurni	40.032	15.351	10.757	66.140	70.073	2.736
40	Humar	92	76	27	195	215	313
51	Arnarfjarðarrækja	83	25	19	126	2	18
53	Rækja í Djúpi	277	53	40	370	600	295
56	Rækja í Skjálfanda	0	0	0	0	0	187
60	Litli karfi	898	116	80	1.094	622	0
72	Eldeyjarrækja	67	168	11	245	191	279
85	Úthafskarfi innan	1.214	619	156	1.989	3.883	2.455



III. Aðrar veiðar

A. Frístundaveiðar

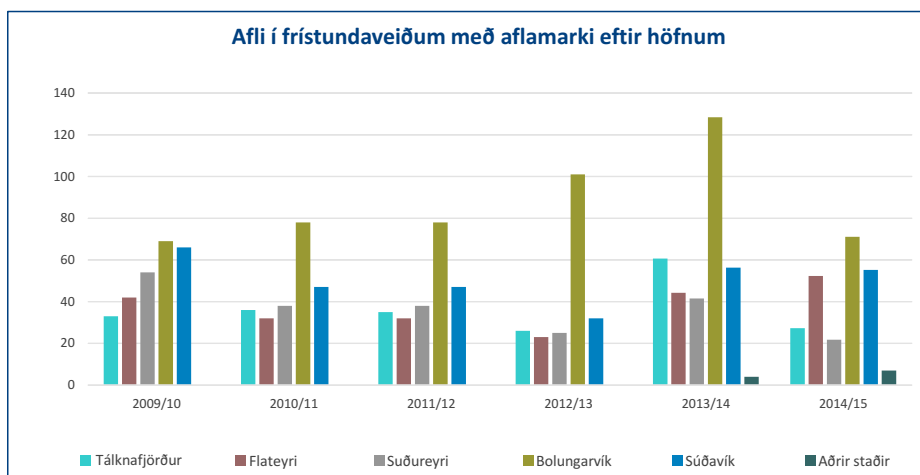
Á fiskveiðiárinu 2009/10 var lögfest heimild til svokallaðra frístundaveiða en þær eru háðar sérstöku leyfi Fiskistofu. Slík leyfi eru ætluð fyrir aðila í ferðaþjónustu og skiptast í tvo flokka. Annars vegar er um að ræða frístundaveiðar án aflaheimilda og hins vegar frístundaveiðar með aflamarki. Frístundaveiðar er eingöngu heimilt að stunda með sjóstöng og handfærum án sjálfvirknibúnaðar. Sé leyfi veitt til frístundaveiða án aflaheimilda er heimilt að veiða á hvert færi alls 7 fiska á dag án þess að aflinn reiknist til aflamarks. Aflann má þá ekki selja eða fénýta á annan hátt. Einungis voru 2 bátar með leyfi til slíkra veiða á fiskveiðiárinu 2014/2015. Hægt er að sækja um og fá gegn greiðslu sérstakan kvóta í þorski fyrir báta með leyfi til frístundaveiða með aflamarki. Jafnframt geta útgerðir báta ákveðið að nýta eigið aflamark til veiðanna. Í þessum flokki voru 42 bátar sem lönduðu alls rúmlega 235 tonn um á fiskveiðiárinu. Langmest var af þorski eða 190 tonn (82,5%) og 38 tonn af steinbít. Þetta er nokkuð minni fiskafli en á fiskveiðiárinu 2013/2014 þegar hann var 335 tonn.



Eins og áður var mestum frístundaafli landað í Bolungarvík. Í fyrra var aflinn sem kom þar á land tæp 71 tonn og í Súðavík rúm 55 tonn og Flateyri 52 tonn.

Nokkuð er um að opinber sjóstangveiðimót séu haldin hérlendis. Á síðasta fiskveiðiári voru þau 16 talsins. Samkvæmt aflaskráningakerfi Fiskistofu var heildaraflinn rúm 123 tonn.

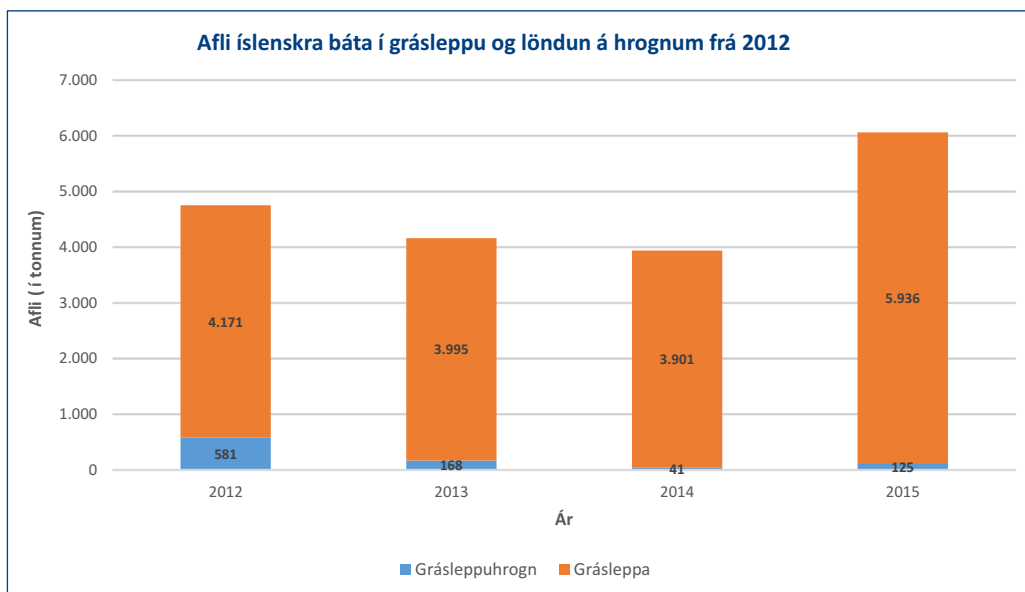
Ýmsar takmarkanir eru á slíku mótshaldi og þurfa félög sem hyggja á sjóstangveiðimót að sækja um það til Fiskistofu sem auglýsir eftir slíkum umsóknum einu sinni ár hvert.



B. Grásleppuveiðar

Við grásleppuveiðar er landinu skipt upp í sjö veiðisvæði. Veiðitímabil eru ólík eftir svæðum og ákvörðun veiðileyfishafa. Grásleppuréttindi hafa þeir bátar sem höfðu slík réttindi 1997 eða leiða slík réttindi af bátum sem höfðu þau það ár.

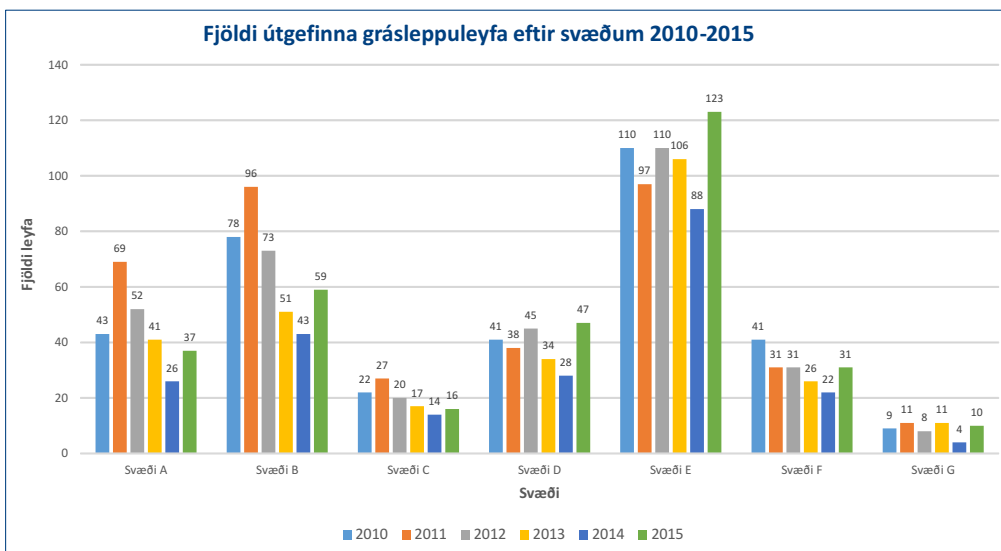
Fjöldi útgefna grásleppuleyfa fjölgaði töluvert milli ára að þessu sinni. Árið 2014 voru gefin út 225 leyfi til grásleppuveiða en á vertíðinni 2015 voru leyfin 323 talsins. Þeim fjölgaði því um rúm 43% milli ára. Þess má geta að á vertíðinni 2014 var fjöldi útgefna leyfa í sögulegu lágmarki. Flest voru leyfin gefin út fyrir Norðurland austanvert (Svæði E) eða 123 (35 leyfum fleiri en á fyrra ári) en fæst voru leyfin fyrir Suðurlandi (Svæði G) eða 10 (6 fleiri en á fyrra ári).



Fyrir vertíðina 2012 gekk í gildi reglugerð sem kvað á um að landa skuli grásleppunni allri. Frá þeim tíma hefur löndun óslægðrar grásleppu vaxið frá 345 tonnum árið 2010 í 3.995 tonn á vertíðinni 2013. Eins og meðfylgjandi stólpurit sýna dró nokkuð úr afla á síðasta ári miðað við 2013 en stórkjóst á vertíðinni 2015 og var þá 5.936 tonnum landað miðað við óslægðan afla. Einungis var komið með 125 tonn af grásleppuhrognum á land.

Upplýsingasíða um grásleppuveiðar:

<http://www.fiskistofa.is/fiskveidistjorn/stjornfiskveida/grasleppa/>



C. Makrílveiðar

Makríll hefur á fáum árum orðið ein verðmætasta fisktegundin fyrir íslenskan sjávarútveg. Á tiltölulega skömmum tíma fór ársafli íslenskra skipa úr 3.996 tonna meðafla á síldveiðum fyrir austan land í rúm 150 þúsund tonn.

Heildarafli íslenskra skipa á síðasta ári nam rúmlega 171 þúsund tonni og jókst um rúm 17 þúsund tonn frá 2013. Þetta er aukning uppá rúm 11%.

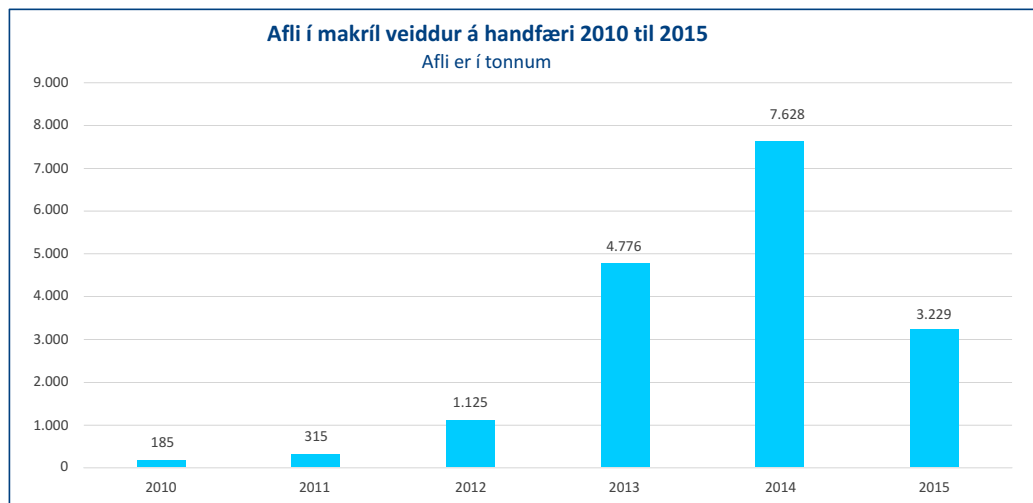
Makrílafli eftir veiðisvæðum 2010-2015

Afli í tonnum

Veiðisvæði	2010	2011	2012	2013	2014	2015
Austur Grænland			1.520	11.940	12.683	
Færeyjar	1.180	2.461	2.027	1.940	74	556
Innan landhelgi	120.273	156.489	148.866	140.418	155.160	147.222
Norsk lögsaga	8					
Alþjóðlegt hafsvæði	573			22	3.314	17.448
Samtals	122.034	158.950	152.413	154.320	171.231	165.226

Rúmlega 17 þúsund tonn fengust úr alþjóðlegri lögsögu og 556 tonn úr færeyskri lögsögu. Á vertíðinni stunduðu íslensk skip engar veiðar úr grænlenkri lögsögu en árin 2013 og 2014 veiddu íslensk skip rúmlega 10 þúsund tonn úr lögsögunni.

Mikill og vaxandi áhugi hefur verið á meðal smábátasjómannanna að veiða makríl á handfæri. Eins og sést á meðfylgjandi stöplariti var vöxturinn ör og fór aflinn á handfæri í meira en 7.600 tonn á vertíðinni 2014 en dróst verulega saman á vertíðinni 2015 niður í 3.229 tonn. Íslensk skip lönduðu 147 þúsund tonnum af makrílflaumum úr íslenskri lögsögu eða 89,1% aflans.



D. Veiðar á ókvótabundnum tegundum

Fjölmargar fisktegundir og önnur sjávardýr sem ekki eru bundin aflamarki eru nýtt hér við land ár hvert. Í sumar tegundir er sótt beint en aðrar tegundir koma sem meðafli. Eins og taflan hér að neðan sýnir var grásleppa mest veidda ókvótabundna tegundin á fiskveiðiárinu. Grásleppan ásamt nokkrum öðrum tegundum á listanum njóta þeirrar sérstöðu að veiðar á þeim eru bundnar sérstöku leyfi.

Sú tegund sem kemur næst er hlýri, en á fiskveiðiárinu 2014/2015 var aflinn 1.761 tonn og dró nokkuð úr afla frá fyrra fiskveiðiári. Næst kemur tindaskata með 1.647 tonn og afli í sæbjúga var 1.200 tonn, en líkt og með grásleppu þá eru veiðar á því bundnar sérstöku leyfi.

Af öðrum tegundum má nefna að afli í stinglaxi sem hafði vaxið mjög á undanförunum árum dróst nú saman og var á síðasta ári tæp 295 tonn. Afli í slétta langhala nær tvöfaldaðist frá fyrra ári, fór úr 39 tonnum í 95,5 tonn. Einnig var veruleg aflaukning íslenskra skipa í smokkfiski en á síðasta ári veiddu þau 136 tonn af þessu lindýri en árið áður var aflinn 57 tonn.

Undanfarin ár hefur verið óheimilt að stunda veiðar á lúðu og að fénýta afla í henni. Eðlilega hefur orðið talsverður samdráttur í lúðunni. Heildarafli nam 77 tonnum á síðasta ári en áður fór hann venjulega vel yfir 500 tonn.

Á fiskveiðiárinu 2014/2015 var afli í ókvótabundnum tegundum alls tæp 13.328 tonn eða 0,99% af heildarafla íslenskra veiðiskipa. Þetta hlutfall hefur eðlilega farið mjög lækkandi þar sem nokkrar tegundir, þ.e. gulllax, blálanga og litli karfi, hafa verið kvótasettar á undanförunum árum. Þá var úthafsrækja kvótasett að nýju ásamt Snæfellsrækju fyrir síðasta fiskveiðiár.

Afli fiskveiðiárin 2010/2011 til 2014/2015 í helstu ókvótabundnu tegundunum

Afli upp úr sjó - tonn

Fisktegund	2010/2011	2011/2012	2012/2013	2013/2014	2014/2015
Grásleppa	613,6	4.160,1	4.007,2	3.889,2	5.947,2
Hlýri	1.740,6	1.941,5	2.075,9	2.317,0	1.760,7
Tindaskata	1.108,4	1.725,6	1.813,8	1.552,3	1.646,9
Sæbjúga	2.887,0	1.746,1	1.400,1	969,9	1.200,0
Lýsa	3.249,8	1.601,1	1.062,0	1.026,6	877,3
Stórkjafta / Öfugkjafta	270,5	428,6	380,2	368,8	429,5
Stinglax	157,7	153,5	399,6	428,8	295,3
Ígulker	140,8	152,1	128,7	147,8	263,7
Skata	126,5	138,4	153,0	232,4	146,3
Smokkfiskur	0,6	0,0	14,4	56,8	136,1
Slétti langhali	58,3	74,3	104,8	39,2	95,5
Lúða	595,5	186,1	39,3	62,2	72,0
Túnfiskur	0,2	4,3	5,7	10,5	49,4
Kræklingur / Bláskel	64,0	76,5	133,0	72,4	47,3
Rauðmagi	38,0	54,2	51,3	29,8	45,7
Spærlingur	60,5	21,0	31,3	34,5	34,1
Stóra brosmá	59,9	33,2	15,1	14,3	29,2
Snarphali	19,3	17,5	13,2	25,5	27,9
Hákarl	27,4	14,5	8,7	59,1	24,4
Blágóma	17	19,4	19,5	22,3	21,2
Gjöllnir	1,7	14,2	22,9	31,5	15,5
Háfur	65,2	50	14,1	11,5	13,8

E. Rækjuveiðar

Nokkuð hefur verið um breytingar í stýringu á veiðum á úthafsrækju undanfarin ár. Frá og með fiskveiðiárinu 2010/2011 var úthafsrækjan ekki lengur háð aflamarki og veiðar gefnar frjálssar. Sókn í úthafsrækjustofninn var þá stýrt á grundvelli ráðlegginga Hafrannsóknastofnunar um leyfilegan heildarafla. Veiðar voru stöðvaðar undir lok fiskveiðiárs ef svo bar undir.

Fyrir síðasta fiskveiðiár var að nýju úthlutað aflamarki í úthafsrækju. Hlutdeildum var úthlutað á grundvelli annars vegar hlutdeilda frá því fyrir 2010/2011 og hins vegar á grundvelli veiðireynslu á fiskveiðiárunum 2010/2011 til 2013/2014.

Á fiskveiðiárinu 2012/2013 hófst sérstök skráning á rækjuafli í Kolluál sem áður hafði verið skráður með úthafs rækjuaflanum. Við úthlutun á aflamarki í úthafs rækju 2014/2015 var veiðisvæðum skipt í tvö veiðisvæði og úthlutað til hvors svæðis um sig. Annars vegar veiðisvæðið utan viðmiðunarlínu fyrir Norður- og Austurlandi. Hins vegar veiðisvæðið við Snæfellsnes utan viðmiðunarlínu innan skilgreindra marka til suðurs og norðurs og Kolluáallinn innan viðmiðunarlínu. Sá afli verður framvegis skráður sem rækja við Snæfellsnes. Taflan sem hér er birt sýnir einnig að eftir nokkurra ára hlé hafa veiðar á innfjarðarækju verið heimilaðar á nokkrum stöðum undanfarin ár. Það er rækja í Arnarfirði, Ísafjarðardjúpi, á Skjálfanda og við Eldey. Taflan sýnir smávegis rækjuafli í fleiri fjörðum, en þar er um rannsóknafli að ræða. Í heild dróst rækjuafli íslenskra skipa mjög saman á síðasta ári en hann var einungis 6.370 tonn en var 8.414 tonn á árinu þar áður. Þetta er samdráttur uppá 24%.

Afli í rækju fiskveiðiárin 2010/11 til 2014/15

Afli er í kílóum

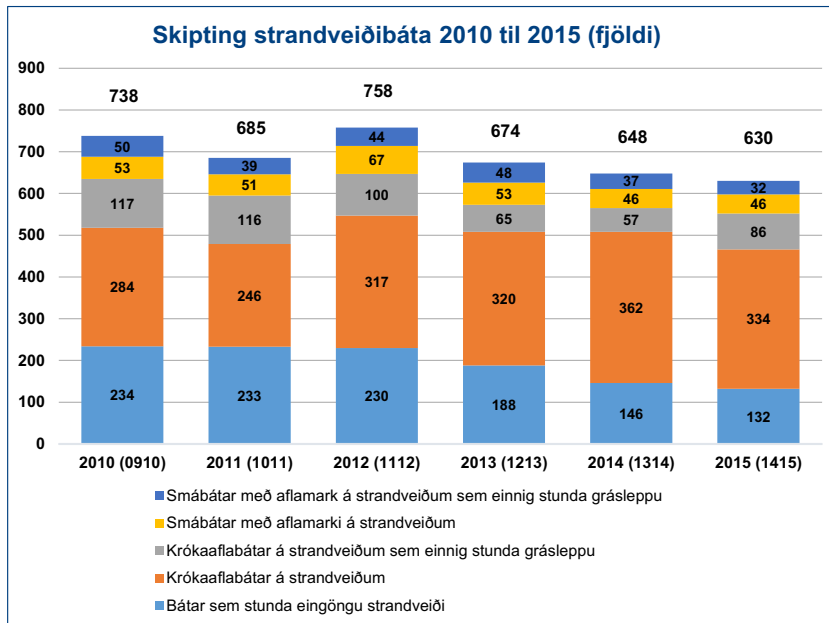
Tegund	1011	1112	1213	1314	1415
Úthafs rækja	7.340.689	8.998.347	7.853.371	5.082.322	4.529.790
Rækja í Kolluál			1.230.980	1.676.706	
Rækja í Djúpi	401	1.031.872	529.944	1.127.984	800.693
Eldeyjarrækja			93.487	203.326	175.044
Arnarfjarðarrækja	337.336	224.459	474.596	200.809	366.018
Rækja Snæfellsnes				68.427	497.912
Dohrnbankarækja	60.456		340.503	50.937	
Rækja í Skjálfanda	1.117	14.778	85.060	3.336	557
Húnaflóarækja		41	858	385	260
Öxarfjarðarrækja		519		157	
Skagafjarðarrækja		205	185	83	
Rækja á Flæmingjagrunni 3L	184.755	123.689	91.967		
Samtals	7.924.754	10.393.910	10.700.951	8.414.472	6.370.274

F. Strandveiðar

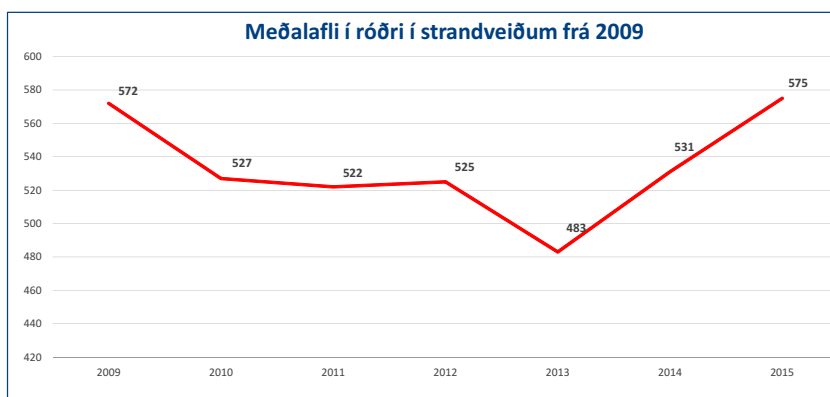
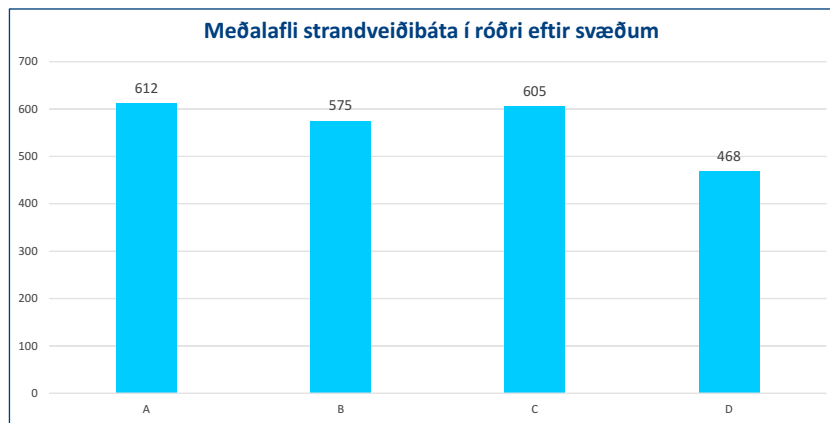
Sumarið 2015 var sjöunda sumarið sem strandveiðar eru heimilaðar. Á tímabilinu maí til ágúst var heimilt að veiða á handfæri allt að 8.600 tonn af óslægðum kvótabundnum botnfiski. Strandveiðiflotinn fullnýtti ekki heimildir sínar því aflinn var 8.582 tonn eða 18 tonnum undir heimildum. Aflaheimildir voru nýttar á öllum svæðum nema á svæði D. Strandveiðafli reiknast ekki til aflamarks eða krókaafamarks þeirra fiskiskipa sem stunda veiðarnar. Fáir fiskiskip leyfi til strandveiða falla úr gildi önnur veiðileyfi sem báturinn kann að hafa innan íslenskrar lögsögu. Aflaheimildum í kvótabundnum botnfiski var skipt milli svæða í sömu hlutföllum og síðastliðin ár. Hæst var aflaheimildin á svæði A eða 2.860 tonn sem er 33% af heildinni. Næst kom svæði C með 2.204 lestir eða 26% af heild. Svæði B var með 2.036 lestir eða 24% og svæði D fékk úthlutað minnstum aflaheimildum, 1.500 lestum eða 17% af heildinni.

Alls voru gefin út 641 leyfi til strandveiðanna 2015 sem er níu leyfum færra en árið áður. Þess má geta að af þeim lönduðu 630 bátar afla. Flestir voru strandveiðibátar á einni vertíð árið 2012 eða 758. Það eru því 15% færri bátar sem voru með leyfi til strandveiða 2015 en fyrir þremur árum. Á vertíðinni voru flestir bátar skráðir á svæði A eða 233 (36%) en fæstir á svæði D eða 116 (18%).

Stöplarityð hér fyrir neðan yfir skiptingu strandveiðibáta undanfarin sex sumur sýnir samsetningu þeirra m.t.t. hvort og hvaða aðrar veiðar bátarnir stunduðu yfir fiskveiðiárið. Í ljós kemur að bátum sem eingöngu stunda strandveiðar fækkar jafnt og þétt. Krókaaflabátum sem fara á strandveiðar fækkar einnig milli ára eða um 28 báta. Þá sést að grásleppubátum sem fóru á strandveiðar að aflokinni grásleppuvertíð fækkaði lítillega, vou 78 á þessari vertíð en voru yfir 100 talsins fyrir tveimur árum.



Frá því að strandveiðar hófust vorið 2009 hefur meðalafli í róðri aldrei verið meiri en á nýliðinni vertíð. Meðalaflinn var 575 kg. sem er litlu meiri afli en á fyrstu vertíðinni en þá var aflinn 572 kg. Í fyrra var hann 531 kg. og jókst hann því um rúm 8% milli vertíða. Svæði A, sem er svæðið frá Eyja- og Miklaholtshrepp til Súðavíkurhrepps, gaf mestan meðalafli í róðri á nýliðinni vertíð eða 612 kg. Næst komu bátar sem voru á svæði C með 605 kg. þá svæði B með 575 kg. og svæði D rak svo lestina með 467 kg.



G. Krabbaveiðar

Á undanförunum árum hafa nýjar tegundir tekið sér bólfestu í hafinu umhverfis landið. Bæði er það vegna hlýnda í sjónum auk þess sem tegundir hafa borist með kjölvatni skipa frá fjarlægari svæðum. Ein þessara tegunda sem telst vera nýlegur landnemi í hafinu umhverfis landið er grjótkrabbinn sem hefur fundist víða við strendur landsins, meðal annars við vesturströndina, á Vestfjörðum og í Skagafirði. Íslendingar eru farnir að stunda veiðar á honum. Á síðasta ári var aflinn rúmlega 8,3 tonn en var 8,9 tonn árið áður. Grjótkrabbinn er mikið veiddur við strendur Norður-Ameríku og hefur aflinn verið í kringum 8.000 tonn á undanförunum árum.

Íslensk skip hafa landað afla úr tveimur öðrum tegundum tífattra krabba, trjónukrabba og gaddakrabba, á undanförunum árum. Afli í trjónukrabba hefur verið sveiflukenndur síðastliðin ár enda hafa verið um tilraunaveiðar að ræða. Á síðasta ári var engum trjónu-krabba landað skv. aflaskráningu en á árunum 2009 – 2011 var aflinn yfir 1 tonn fyrir hvert ár. Þriðja krabbategundin sem hefur verið veidd hér við land er gaddakrabbinn en á síðasta ári var aðeins 10 kg landað en hann kemur helst sem meðafli í grásleppu- og þorsknet.

Krabbaafli íslenskra báta 2006-2014

Afli er í kg

Tegund	2006	2007	2008	2009	2010	2011	2012	2013	2014
Grjótkrabbinn / Klettakrabbinn					906	1924	1048	8798	8340
Gaddakrabbinn								0	10
Trjónukrabbinn	661	154	713	1121	1212	1999		130	

H. Túnfiskveiðar

Túnfiskafli íslenskra skipa á árinu 2015 nam alls 37,4 tonn sem er nokkuð meiri afli en árinu áður þegar aflinn var 30,3 tonn. Þetta er annað árið í röð sem íslensk skip sækja beint í túnfisk en á tímabilinu 2001 til 2013 rataði hann í veiðarfæri íslenskra skipa sem meðafli í uppsjávarveiðum suður af landinu. Íslensk skip hafa áður stundað beinar veiðar á túnfisk en rétt fyrir síðustu aldamót stundaði línuskipið Byr VE túnfiskveiðar í fáein ár.

