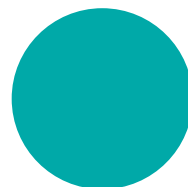


STARFSSKÝRSLA 2 0 0 3



.....
F I S K I S T O F A



Hlutverk og megingildi Fiskistofu

Ábyrg nýting auðlinda hafsins

Fiskistofa er stjórnsýslustofnun sem heyrir undir sjávarútvegsráðherra og gegnir mikilvægu hlutverki við að tryggja til frambúðar hámarksafurkastur Íslendinga af ábyrgri nýtingu auðlinda hafsins.

Fiskveiðistjórnun og eftirlit með veiðum og vinnslu

Lykilþættir í ábyrgri nýtingu auðlinda hafsins eru styrk fiskveiðistjórnun og virkt eftirlit með veiðum og vinnslu.

Hlutverk Fiskistofu er að annast framkvæmd laga og reglna um stjórnun fiskveiða og hafa eftirlit með öllum þáttum veiða og vinnslu.

Staðfesta

Fiskistofa leitast við að rækja stjórnunar- og eftirlitshlutverk sitt þannig að staðfesta sé í túlkun leikreglna á sviði sjávarútvegs og tryggt sé að eftir þeim sé farið.

Framþróun

Fiskistofa vill leggja sitt af mörkum og vera virkur þátttakandi í því að þróa fiskveiðistjórnun og framleiðslu sjávarafurða þannig að Íslendingar séu ávallt í fremstu röð á þessum sviðum.

Skýr og lifandi markmið

Starfsemi Fiskistofu mótast af skýrum markmiðum sem stofnunin setur sér og mælir reglulega hvort náðst hafa.

Starfsfólkið er Fiskistofa

Starfsgleði, vellíðan, hæfni, þekking, vinnusemi, skipulag, vandvirkni og háttvísi eru megingildi sem höfð eru í heiðri.

Aðbúnaður

Gott starfsfólk verðskuldar besta mögulegan aðbúnað á vinnustað og tæki við vinnu sína.

Viðmót

Allir þeir sem Fiskistofa hefur samskipti við fá viðmót sem einkennist af sanngirni, háttvísi og fagmennsku.

EFNISYFIRLIT

| | |
|---|----|
| ALMENNT UM STARFSEMI FISKISTOFU | 4 |
| Árangursstjórnun | 5 |
| STARFSMANNASTJÓRI-ADSTOÐARMANNA FISKISTOFUSTJÓRA | 6 |
| Starfsmannamál - stefnumótun | 6 |
| VEIÐIHEIMILDASVIÐ | 7 |
| Veiðileyfi | 7 |
| Aflaheimildir | 8 |
| VEIÐIEFTIRLITSSVIÐ | 11 |
| LANDEFTIRLIT | 11 |
| Eftirlit með vigtunarleyfishöfum og skráningu afla á hafnarvogum..... | 11 |
| Eftirlit með útflutningi á ónunnum afla | 12 |
| Eftirlit með sóknardagabátum..... | 12 |
| Ársmarkmið | 12 |
| EFTIRLIT Á SJÓ..... | 13 |
| Skyndilokanir | 14 |
| Eftirlit í landi með afurðum skipa sem vinna afla um borð | 14 |
| Ársmarkmið | 14 |
| BROT OG VIÐURLÖG..... | 16 |
| MATVÆLAFTIRLIT | 17 |
| VINNSLUEFTIRLIT | 17 |
| Faggiltar skoðunarstofur í sjávarútvegi | 17 |
| Skelfiskeftirlit 2003 | 18 |
| Aflameðferð | 20 |
| Útgáfa vottorða vegna útflutnings fiskafurða..... | 21 |
| INNFLUTNINGSEFTIRLIT..... | 22 |
| UPPLÝSINGASVIÐ..... | 24 |
| Ársmarkmið | 25 |
| Skráning afla | 25 |
| Aflaverðmæti og ráðstöfun afla | 27 |
| LÖGFRÆDISVIÐ..... | 28 |
| Álagning og innheimta sérstaks gjalds vegna ólögmeats sjávarafla..... | 28 |
| Leyfissviptingar vegna umframafla..... | 29 |
| SÉRVERKEFNASVIÐ..... | 30 |
| Veiðieftirlit..... | 30 |
| Eftirlit með eldi nytjastofna sjávar..... | 30 |
| FJÁRMÁLA- OG REKSTRARSVIÐ..... | 31 |
| TÖLVUSVIÐ | 32 |
| Landanir undanfarin ellefu ár..... | 32 |
| Ársmarkmið: | 32 |
| STARFSMENN | 35 |

ALMENNT UM STARFSEMI FISKISTOFU

Í þessari skýrslu er gerð grein fyrir starfsemi Fiskistofu á árinu 2003 sem var 11. starfsár I stofnunarinnar. Í skýrslunni er fjallað um starfsemi einstakra sviða og birtar eru tölur og töflur sem eru upplýsandi fyrir starfsemina og gefa auk þess mynd af þróun mála með samamburði við fyrri ár. Í þessum inngangi verða tilgreind nokkur atriði úr starfseminni almennt sem rétt þykir að tíunda.

Starfsmenn – skipulag

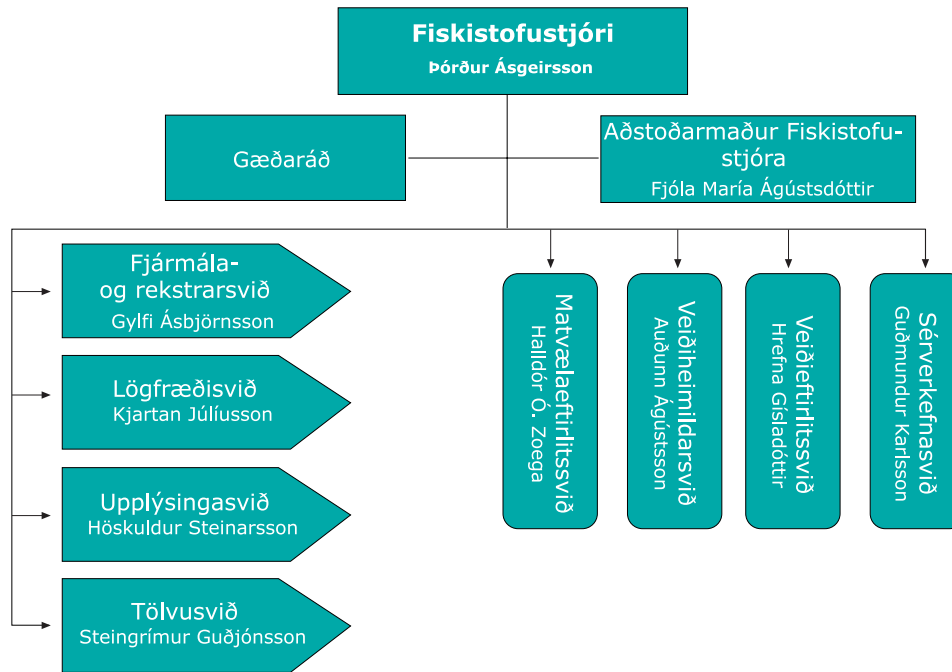
Töluverðar breytingar urðu í starfsmannamálum á síðasta ári. Sex starfsmenn hættu störfum og sex nýjir starfsmenn voru ráðnir. Af þeim sem hættu höfðu tveir unnið hjá Fiskistofu frá upphafi en eru nú sestir í helgan stein. Þeir eru Hjörtur Guðmundsson og Þórir Guðmundsson, sem báðir voru í daglegu sambandi við marga viðskiptavini Fiskistofu og vel þekktir meðal þeirra. Nýju starfsmennirnir sex eru: Dóra Sigrún Gunnarsdóttir, sérfræðingur á matvælaeftirlitssviði, Björn Darri Sigurðsson, James Joseph Devine og Björn Guðjónsson allir á tölvusviði og Helga Sigurrós Valgeirsdóttir á upplýsingasviði. Þá var Konráð Konráðsson ráðinn til þess gríðarlega mikilvæga verkefnis að búa til nýtt aflaupplýsingakerfi fyrir Fiskistofu. Þetta kerfi heldur utan um alla þætti kvótakerfisins, allt frá úthlutun aflaheimilda og skráningu afla til upplýsingagjafar á netinu og víðar. Hugbúnaðurinn á bak við þetta kerfi er orðinn 12 ára gamall og brýn þörf orðin á að endurskrifa hann frá grunni.

Auk ofangreindra mannabreytinga fengu þrír starfsmenn löng frí frá störfum á síðari hluta ársins: Baldvin Baldvinsson á tölvusviði fékk allt að ársleyfi til starfa í Namibíu á vegum Þróunarsamvinnustofnunar Íslands, Lísbet Einarsdóttir, starfsmannastjóri fór í eins árs fæðingarorlof og Árni Múli Jónasson, aðstoðarfiskistofustjóri fékk eins og hálf árs leyfi til framhaldsnáms í Svíþjóð. Árni er forstöðumaður langstærsta sviðs Fiskistofu sem er veiðieftirlitssvið. Því starfi gegnir nú í fjarveru hans Hrefna Gísladóttir lögfræðingur. Ekki verður skipað sérstaklega í starf aðstoðarfiskistofustjóra meðan á námsleyfi Árna Múla stendur en Fjóla María Ágústsdóttir, sem kom aftur til starfa á Fiskistofu að loknu MBA námi í Skotlandi, hefur verið ráðin til að vera aðstoðarmaður Fiskistofustjóra í eitt ár. Hún mun einnig gegna starfi starfsmannastjóra þennan tíma og stjórna vinnu við innleiðingu samhæfðs árangursmats í árangursstjórnun (balanced scorecard) sem nánar verður getið hér að neðan.

Eins og sjá má af ofangreindu eru konur í mörgum mikilvægum störfum hjá Fiskistofu en auk þeirra sem hér hafa verið nafngreindar er vert að geta þess að á skrifstofunni starfa nú 20 konur og 35 karlar. Í eftirliti til sjós og lands starfa hins vegar 38 karlar og ein kona. Konurnar á skrifstofunni skiptast þannig á skipuritinu að á fjármála- og rekstrarsviði eru þær 8 af 9 starfsmönnum og þeirra á meðal er staðgengill fjármálastjóra. Á upplýsingasviði eru konurnar 6 af 8 starfsmönnum, á veiðiheimildasviði 2 af 6 og á matvælaeftirlitssviði 2 af 7. Á veiðieftirlitssviði er forstöðumaðurinn kona sem og aðstoðarmaður Fiskistofustjóra eins og fyrr er getið.

Skipuriti Fiskistofu var breytt í desember 2003 til að endurspegla ofangreindar breytingar auk þess sem verkefninu “Veiðisvæði og veiðarfæri” var breytt í “Sérverkefnasvið” og þar undir færð verkefni, eldi nytjastofna sjávar, eftirlit með veiðum íslenskra skipa utan landhelgi og með veiðum erlendra skipa innan landhelgi auk verkefnisins veiðisvæði og veiðarfæri. Guðmundur Karlsson er forstöðumaður hins nýja sérverkefnasviðs. Nýja skipuritið er þá þannig:

Mynd 1. Skipurit Fiskistofu desember 2003



Árangursstjórnun

Árið 2003 var 3ja árið sem unnið var, samkvæmt stefnumótun Fiskistofu frá árinu 2000, eftir skjalfestum langtímamarkmiðum byggðum á skilgreindu hlutverki og megingildum stofnunarinnar. Sérstök ársmarkmið voru sett fyrir árin 2001, 2002 og 2003 og skjalfestar leiðir til að ná hverju ársmarkmiði fyrir sig ásamt mælikvörðum á árangur. Þannig hefur hjá Fiskistofu í raun verið framkvæmd í þrjú ár árangursstjórnun sambærileg við það sem í dag er kallað samhæft árangursmat eða “Balanced Scorecard”. Nálgunin við mótun mælikvarðanna er þó að sönnu önnur og ný hugtök hafa komið í stað hinna eldri. Það sem fyrst og fremst er þó nýtt í samhæfða árangursmatinu eru möguleikarnir á því að útfæra framkvæmd og eftirfylgni árangursstjórnunarinnar rafrænt í Excel eða sérhönnuðum hugbúnaðarkerfum.

Fiskistofa telur samhæfða árangursmatið áhugaverða þróun í árangursstjórnun og því var ákveðið um miðjan nóvember 2003 að taka þetta skref og innleiða samhæft árangursmat í árangursstjórnun Fiskistofu. Þegar var hafist handa með aðstoð ráðgjafa frá IBM sem fyrstu vikurnar stýrðu greiningarvinnu í samvinnu við stjórnendur og starfsmenn Fiskistofu og aðstoðuðu við fyrstu skref skilgreiningar árangursmælikvarða. Vegna þess hve góður grunnur var fyrir hendi til að byggja á tókst að ljúka frumvinnu við víddir, velgengniþætti, áhrifaþætti og mælikvarða á heilsdagsfundi 20 starfsmanna laugardaginn 6. desember. Þá tók til starfa sérstakt innleiðingarteymi fjögurra starfsmanna undir stjórn aðstoðarmanns Fiskistofustjóra sem vinnur að samræmingu mælikvarðanna og heildar skorkorti í samstarfi við smærri hópa starfsmanna allra sviða og munu þannig langflestir starfsmanna Fiskistofu koma að þessu verki með einum eða öðrum hætti. Stefnt er að því að þessari vinnu og ritun mælikvarða í heimasmiðað Excel-kerfi verði að fullu lokið í mars 2004 en ný langtímamarkmið og ársmarkmið fyrir 2004 verða útfærð samkvæmt hinu nýja samhæfða árangursmati og kynnt sjávarútvegsráðuneytinu fyrir 15. febrúar eins og endranær.

Í þeim köflum sem fara hér á eftir um starfsemi einstakra sviða er gerð nokkur grein fyrir því hvernig til tókst að ná settum markmiðum ársins 2003 en almennt má segja að árangurinn hafi verið þokkalegur þótt eftirfylgnin hafi e.t.v. ekki verið nógu markviss en úr því er samhæfða árangursmatinu einmitt ætlað að bæta. Í þessu sambandi ber þess að geta að starfshópar sem voru virkir á árinu unnu að og leystu mörg verkefni tengd

eftirfylgni stefnumótunarinnar sem breyttu í sumum tilvikum settum ársmarkmiðum eða voru ekki á ársmarkmiðalistanum en hefðu verið þar ef þau hefðu verið séð fyrir. Þessir starfshópar voru eftirfarandi:

Útgáfuteymi sem hélt 17 bókaða fundi á árinu.

Ferlateymi með 5 bókaða fundi.

Samráðshópur veiðieftirlits- og veiðiheimildasviðs með 9 fundi.

Starfshópur um samskipti og samninga við erlend stjórnvöld og stofnanir. 4 fundir.

Starfshópur um eftirlit með brottkasti afla hélt einn fund á árinu en **forstöðumannafundir** voru haldnir vikulega eins og áður og **Gæðaráð** hélt 9 bókaða fundi.

STARFSMANNASTJÓRI-AÐSTOÐARMAÐUR FISKISTOFUSTJÓRA

Starfsmannastjóri sér til þess að starfsmannastefna Fiskistofu sé virk og skili tilætluðum árangri. Hann er stjórnendum til aðstoðar og ráðgjafar um mál sem varða starfsmannatengsl og stjórnunarhætti, veitir starfsfólki aðstoð og ráðgjöf og aðstoðar stjórnendum við ráðningar og móttöku nýrra starfsmanna. Jafnframt sér hann um undirbúning og eftirfylgni starfsmannasamtala, viðveru- og fjarvistarskráningu og fræðslumál.

Innri vefur Fiskistofu var opnaður í maí og hafa verið settar inn upplýsingar eins og símanúmer starfsmanna, starfslýsingar og starfsmannahandbók Fiskistofu og er stefnt að því að hann verði þróaður enn frekar árið 2004.

Starfsmannamál - stefnumótun

Sett voru 3 ársmarkmið sem lúta að starfsmanna- og fræðslumálum fyrir árið 2003. Tveimur var ekki að fullu náð á árinu og verður unnið áfram að þeim á árinu 2004.

Töluverðar breytingar urðu í starfsmannamálunum á árinu og er gerð grein fyrir þeim í upphafi þessarrar skýrslu í kaflanum hér að framan..

Starfsmannastjóri, Lísbet Einarsdóttir, fór í ársleyfi seinni hluta árs. Í desember var ráðið í nýtt starf til eins árs á Fiskistofu. Starfsheitið er aðstoðarmaður Fiskistofustjóra og er starfsviðið yfirumsjón með stefnumótun Fiskistofu og þátttaka í innra eftirliti og ábyrgð á eftirfylgni ákvarðana, starfsmannastjórnun og ábyrgð á innri vef. Fjóla María Ágústsdóttir var ráðin í starfið en hún var áður deildarstjóri innflutningseftirlits og er nýkomin aftur til starfa eftir ársleyfi til framhaldsnáms í MBA.

VEIÐIHEIMILDASVIÐ

Starfsemi veiðiheimildasviðs á árinu 2003 var með hefðbundnum hætti. Auk reglubundinna verkefna var talsverð vinna við sértækar úthlutanir og gagnaöflun vegna fyrirhugaðra laga- og reglugerðabreytinga. Fastir starfsmenn á veiðiheimildasviði voru sjö á árinu.

Verkefni veiðiheimildasviðs eru skilgreind á eftirfarandi hátt:

Veiðiheimildasvið úthlutar veiðileyfum og aflabeimildum til íslenskra fiskiskipa og annast skráningu þeirra réttinda.

Veiðiheimildasvið úthlutar veiðileyfum til erlendra fiskiskipa í íslenskeri lögsögu og veitir íslenskum skipum leyfi til veiða utan íslenskerar lögsögu og í lögsögum annarra ríkja.

Veiðiheimildasvið fylgist með aflabeimildastöðu fiskiskipa.

Veiðiheimildasvið annast færslur aflabeimilda milli fiskiskipa.

Veiðiheimildasvið annast ýmis samskipti við erlend stjórnvöld og alþjóðasamtök.

Veiðiheimildasvið afgreiðir erindi og fyrirspurnir sem varða ofangreinda málaflokkka.

Veiðileyfi

Samkvæmt lögum um stjórn fiskveiða má enginn stunda veiðar í atvinnuskyni við Ísland nema hafa fengið til þess almennt veiðileyfi. Í töflu 1 koma fram upplýsingar um fjölda útgefinna leyfa íslenskra fiskiskipa til veiða í atvinnuskyni.

Tafla 1. Fjöldi leyfa til veiða í atvinnuskyni

| | Fjöldi leyfa í lok hvers fiskveiðiárs | | | | |
|--|---------------------------------------|--------------|--------------|--------------|--------------|
| | 1998/1999 | 1999/2000 | 2000/2001 | 2001/2002 | 2002/2003 |
| Aflamarksskip | 892 | 894 | 872 | 863 | 724 |
| Krókabátar | 809 | 802 | 810 | 859 | 905 |
| þar af: | | | | | |
| Þorskaflahámarksbátar | 502 | 496 | 494 | | |
| Krókaafلامarksbátar | | | 19 | 549 | 583 |
| Sóknardagabátar | 307 | 306 | 297 | 310 | 322 |
| Alls leyfi til veiða í atvinnuskyni | 1.701 | 1.696 | 1.682 | 1.722 | 1.629 |

Af töflunni sést að fjöldi aflamarksleyfa hefur farið lækkandi, sérstaklega er áberandi um 140 leyfa fækkun milli fiskveiðiáranna 2001/2002 og 2002/2003, sem annars vegar skýrist að mestu af fækkun veiðileyfa á "kvótalaus" skip, og hins vegar af flutningi skipa úr aflamarkskerfi í krókaafلامarkskerfi. Veiðileyfum í krókakerfum fjölgaði mikið milli fiskveiðiáranna 2000/2001 og 2001/2002 og milli fiskveiðiáranna 2001/2002 og 2002/2003, eða fjölgun um fimmtíu leyfi hvort ár. Í upphafi fiskveiðiársins 2001/2002 var afnumin takmörkun á fjölda veiðileyfa í krókakerfum, þorskaflahámarkskerfið lagt niður, krókaafلامarkskerfið tekið upp og sóknardagkerfi breytt úr kerfi með takmörkuðum fjölda leyfa í kerfi með flytjanlegum sóknardögum.

Tilteknar veiðar íslenskra fiskiskipa eru bundnar sérveiðileyfum og eru upplýsingar um fjölda slíkra leyfa að finna í töflu 2 á næstu síðu.

Tafla 2. Fjöldi sérveiðileyfa fiskveiðiárin 1998/1999 – 2002/2003

| Tegund sérveiðileyfis | Fiskveiðiár | | | | |
|--|-------------|-----------|-----------|-----------|-----------|
| | 1998/1999 | 1999/2000 | 2000/2001 | 2001/2002 | 2002/2003 |
| Grásleppuveiðileyfi | 479 | 479 | 300 | 321 | 371 |
| Dragnótaveiðileyfi | 149 | 145 | 126 | 125 | 129 |
| Innfjarðarækjuveiðileyfi | 57 | 40 | 33 | 31 | 26 |
| Hörpudiskveiðileyfi | 26 | 28 | 27 | 26 | 10 |
| Síldveiðar með vörpu | | | 15 | 24 | 22 |
| Úthafskarfaveiðileyfi | 29 | 28 | 34 | 25 | 27 |
| Rækjuveiðileyfi á Flæmingjagrunni (3M) | 12 | 7 | 5 | 3 | 3 |
| Rækjuveiðileyfi á Flæmingjagrunni (3L) | | 4 | 5 | 3 | 3 |
| Leyfi til veiða úr norsk-ísl. síldarstofninum | 61 | 68 | 65 | 37 | 35 |
| Leyfi til veiða á norsk-ísl. síld í norskrri lögsögu | | | 7 | 7 | 6 |
| Gullaxveiðileyfi | 30 | 31 | 23 | 35 | 38 |
| Kolmunnaveiðileyfi | 36 | 26 | 29 | 27 | 23 |
| Kolmunnaveiðileyfi í færeyskri lögsögu | | | 27 | 27 | 23 |
| Síldar- og makrílveiðar í færeyskri lögsögu | | | 5 | 11 | 3 |
| Þorskveiðar í norskrri lögsögu | 17 | 13 | 11 | 11 | 4 |
| Þorskveiðar í rússneskri lögsögu | 21 | 2 | 8 | 6 | 4 |

Leyfum til grásleppuveiða hefur fjölgað tvö ár í röð, en þó eru þau enn allmiklu færri en þegar mest var. Fækkun leyfa til veiða á hörpudiski milli ára skýrist af veiðibanni og samdrætti í úthlutun aflamarks í hörpudiski. Leyfum til veiða í Barentshafi hefur fækkað og skýrist það af því að nú eru eingöngu frystitogarar sem stunda veiðarnar en áður voru það einnig minni skip sem voru á línuveiðum.

Meðal verkefna veiðiheimildasviðs er að veita erlendum fiskiskipum leyfi til veiða í íslenskri fiskveiðilögsögu. Slík leyfi eru veitt á grundvelli samninga sem Ísland hefur gert við önnur ríki. T.d. fá íslensk skip leyfi til kolmunnaveiða í færeyskri lögsögu og færeysk skip leyfi til kolmunnaveiða í íslenskri lögsögu. Upplýsingar um fjölda leyfa undanfarin fimm ár eru í töflu 3.

Tafla 3. Fjöldi veiðileyfa erlendra skipa í íslenskri lögsögu 1999 – 2003

| Tegund veiðileyfis | 1999 | 2000 | 2001 | 2002 | 2003 |
|---|------------|------------|------------|------------|------------|
| Kolmunnaveiðileyfi | 13 | 22 | 9 | 11 | 15 |
| Loðnuveiðileyfi | 93 | 83 | 106 | 107 | 103 |
| Úthafskarfaveiðileyfi | 1 | 1 | 1 | 1 | 1 |
| Línu- og handfæraveiðileyfi | 54 | 53 | 58 | 55 | 53 |
| Leyfi til veiða úr norsk-ísl. síldarstofninum | 123 | 34 | 29 | 1 | 8 |
| Karfaveiðileyfi | 13 | 11 | 12 | 16 | 15 |
| Samtals veiðileyfi erlendra skipa | 297 | 204 | 215 | 191 | 195 |

Útgefnum veiðileyfum til erlendra skipa hér við land hefur fækkað verulega og munar þar mest um að norsk-íslensk síld hefur lítið sem ekkert veiðst innan íslenskrar lögsögu frá árinu 1999 og leyfisumsóknum erlendra skipa til þeirra veiða hefur því fækkað. Árið 2003 fengu 8 færeysk skip slík leyfi en engin norsk.

Aflaheimildir

Sjávarútvegsráðherra ákveður fyrir hvert fiskveiðiár leyfilegan heildarafla fisktegunda sem veiðar eru takmarkaðar á. Fiskistofa úthlutar aflaheimildum til einstakra skipa á grundvelli þeirrar ákvörðunar. Í töflum 11 og 12 í kafla um upplýsingasvið í skýrslunni er að finna tölulegar upplýsingar um úthlutun og afla fiskveiðiársins 2002/2003.

Flutningur aflahlutdeilda

Í töflu 4 eru upplýsingar um flutning aflahlutdeilda milli fiskiskipa á 5 ára tímabili. Rétt er að vekja sérstaka athygli á að um veltutölur er að ræða. Það þýðir að séu sömu aflahlutdeildir fluttar milli skipa oftast en einu sinni á fiskveiðiárinu eru þær taldar í hvert sinn sem þær eru fluttar.

Tafla 4. Flutningur hlutdeilda milli skipa fiskveiðiárin 1998/1999 - 2002/2003

| Fisktegund | 1998/1999 | 1999/2000 | 2000/2001 | 2001/2002 | 2002/2003 |
|------------|-----------|-----------|-----------|-----------|-----------|
| Þorskur | 12,7% | 21,8% | 24,0% | 23,4% | 21,3% |
| Ýsa | 12,2% | 15,5% | 17,1% | 25,4% | 23,1% |
| Ufsi | 11,5% | 13,9% | 12,4% | 21,9% | 21,0% |
| Karfi | 4,4% | 10,8% | 13,2% | 15,3% | 14,1% |
| Langa | | | | 29,5% | 23,6% |
| Keila | | | | 34,4% | 27,2% |
| Steinbitur | 13,5% | 25,1% | 31,5% | 26,4% | 32,4% |
| Skötuselur | | | | 28,9% | 48,9% |
| Grálúða | 3,5% | 11,2% | 19,3% | 20,8% | 24,7% |
| Skarkoli | 14,0% | 21,6% | 20,9% | 16,9% | 21,0% |
| Þykkvalúra | 0,0% | 16,0% | 23,8% | 29,5% | 20,4% |
| Langlúra | 19,8% | 15,8% | 12,4% | 15,7% | 7,2% |
| Sandkoli | 7,3% | 21,1% | 39,4% | 27,9% | 28,5% |
| Skrápfjúra | 13,5% | 9,6% | 20,9% | 27,8% | 9,6% |
| Síld | 17,7% | 17,6% | 37,8% | 22,4% | 17,1% |
| Loðna | 18,0% | 6,4% | 12,6% | 15,1% | 11,7% |
| Humar | 12,1% | 12,4% | 16,9% | 18,8% | 10,9% |
| Úthafsækja | 28,1% | 27,0% | 23,5% | 23,8% | 30,3% |

Hlutfall af heildaraflahlutdeild. Um veltutölur er að ræða.

Flutningur aflamarks

Í töflu 5 á næstu síðu koma fram tölulegar upplýsingar um flutning aflamarks á síðastliðnu fiskveiðiári með samanburði við flutning aflamarks fiskveiðiárin 2000/2001 og 2001/2002.

Flutningur aflamarks fiskveiðiársins 2002/2003 er flokkaður eftir eðli flutnings, þ.e. flutningur milli skipa í eigu sama aðila og flutningur milli skipa í eigu óskyldra aðila.

Veiðar fimm fisktegunda voru í fyrsta skipti bundnar aflamarki á fiskveiðiárinu 2001/2002 og sjást þess merki í töflu 5. Nýju aflamarkstegundirnar eru langa, keila, skötuselur, norsk-íslensk síld og kolmunni.

Ársmarkmið

Veiðiheimildasviði voru sett nokkur markmið á árinu 2003 og flest þeirra í samvinnu við önnur svið Fiskistofu. Ekki tókst að ná markmiðunum á árinu til fullnustu, en verulegur árangur hefur náðst í flestum þeim málum sem stefnt var að.

Tafla 5. Heildarflutningur aflamarks milli fiskiskipa fiskveiðirárið 2002/2003

| Fisktegund | Milli skipa í eigu sama aðila | Milli skipa í eigu óskyldra aðila | Fiskveiðirárið 2002/2003 | Fiskveiðirárið 2001/2002 | Fiskveiðirárið 2000/2001 |
|--------------------|-------------------------------|-----------------------------------|--------------------------|--------------------------|--------------------------|
| Þorskur | 25.587 | 47.229 | 72.816 | 81.975 | 83.179 |
| Ýsa | 10.559 | 14.686 | 25.245 | 18.912 | 14.920 |
| Ufsi | 11.095 | 15.612 | 26.707 | 19.459 | 14.618 |
| Karfi | 20.021 | 20.371 | 40.392 | 35.717 | 25.845 |
| Langa | 931 | 888 | 1.819 | 1.843 | |
| Keila | 1.557 | 1.012 | 2.569 | 3.686 | |
| Steinbitur | 3.200 | 9.832 | 13.032 | 10.036 | 8.935 |
| Úthafskarfi | 12.093 | 10.786 | 22.879 | 19.253 | 11.634 |
| Skötuselur | 388 | 993 | 1.382 | 891 | |
| Grálúða | 11.604 | 5.518 | 17.122 | 12.641 | 13.667 |
| Skarkoli | 928 | 2.956 | 3.884 | 3.346 | 3.248 |
| Þykkvalúra | 485 | 551 | 1.036 | 895 | 688 |
| Langlúra | 311 | 629 | 940 | 642 | 569 |
| Sandkoli | 1.648 | 2.227 | 3.875 | 2.043 | 4.657 |
| Skráþflúra | 2.628 | 2.601 | 5.229 | 4.970 | 4.277 |
| Síld | 26.194 | 39.611 | 65.805 | 106.335 | 83.573 |
| Loðna | 99.714 | 84.162 | 183.876 | 278.784 | 253.009 |
| Kolmunn | 39.090 | 74.269 | 113.359 | 51.523 | |
| Norsk-íslensk síld | 19.326 | 26.153 | 45.479 | 66.662 | |
| Humar | 119 | 220 | 339 | 323 | 280 |
| Úthafsækja | 15.457 | 20.156 | 35.613 | 36.175 | 33.575 |
| Flæmingjarækja | 1.562 | 4.413 | 5.975 | 2.493 | 3.142 |
| Norskur þorskur | 592 | 2.427 | 3.019 | 3.738 | 3.811 |
| Rússneskur þorskur | 1.051 | 1.531 | 2.582 | 2.480 | 3.933 |
| Innfjarðarrækja | 56 | 415 | 471 | 463 | 404 |
| Hörpudiskur | 3 | 1.422 | 1.425 | 2.748 | 4.901 |

Ofangreindar tölur miðast við lestir og slægðan fisk þar sem það á við. Um veltutölur er að ræða.

VEIÐIEFTIRLITSSVIÐ

Veidieftirlitssvið samanstendur af þremur deildum, þ.e. landeftirlitsdeild, sjóeftirlitsdeild og rannsókn- og brotadeild. Starfsmenn voru í desember 42 talsins, 8 starfsmenn á skrifstofu og 34 eftirlitsmenn. Eftirlitsmenn starfa við eftirlitsstörf á vettvangi á sjó og landi. Fjórir eftirlitsmenn eru með starfsstöð á Akureyri og 2 á Ísafirði. Einnig eru eftirlitsmenn starfandi í hlutastarfi við fiskmarkaðina í Grimsby og Hull á Englandi.

LANDEFTIRLIT

Í landeftirlitsdeild eru verkefni eftirlitsmannanna margþætt líkt og ráða má af eftirfarandi þupptalningu:

- Eftirlit með löndun, vigtun og skráningu afla
- Eftirlit með afladagbókum
- Eftirlit með veiðarfærum og aflasamsetningu
- Stærðarmælingar á fiski og tillögugerð um lokanir veiðisvæða
- Kvörnun og kyngreining fiska
- Eftirlit með fiskflutningum
- Eftirlit með sóknardagabátum og nýtingu sóknardaga
- Hitastigsmælingar á fiski og eftirlit með fiskilátum
- Eftirlit með löndunum erlendra skipa

Stór þáttur í starfi eftirlitsmanna er að útskýra fyrir mönnum og leiðbeina þeim um hvernig vinna skal eftir gildandi reglum. Eftirlitsmennirnir vinna ýmis störf í samstarfi við starfsmenn annarra stofnana og má þar nefna starfsmenn Hafrannsóknastofnunarinnar, Landhelgisgæslu Íslands, lögreglu svo og starfsmenn hafna og vigtarmenn.

Eftirlit með vigtun og skráningu afla er án efa það verkefni landeftirlitsmanna sem tímafreakast er. Hér á eftir verður því fjallað nánar um þetta eftirlit og nokkur önnur mikilvæg verkefni eftirlitsmanna.

Eftirlit með vigtunarleyfishöfum og skráningu afla á hafnarvogum

Löndunarhafnir á Íslandi eru u.þ.b. 65. Fylgst er með því hvort afli sé fluttur á hafnarvog. Í framhaldi af því er athugað hvort aflinn sé réttilega skráður í aflaskráningarkerfið Lóðs og hvort vigtarnótur séu rétt útfylltar.

Tafla 6. Fjöldi vigtunarleyfishafa í desember 2003

| Landsvæði | Fjöldi |
|------------------------|--------|
| Vestmannaeyjar | 9 |
| Suðvesturland+Húnaflói | 67 |
| Snæfellsnes | 16 |
| Suðurfirðir | 8 |
| Vestfirðir | 15 |
| Norðurland | 28 |
| Austurland | 20 |
| Alls | 163 |

Vigtunarleyfishafar voru 163 talsins í desember 2003. Fiskistofa tekur reglulega út vigtunarleyfishafa. Eftirfarandi atriði eru athuguð sérstaklega: Löggilding voga, löggilding

vigtarmanna, framkvæmd úrtaksvigtunar, útfylling á úrtaksvigtarnótum og skil á úrtaksvigtarnótum til hafna.

Til að bæta eftirlitið með vigtunarleyfishöfum og skráningu afla á hafnarvogum var öllum framangreindum eftirlitsþáttum sinnt á árinu 2003, en megináherslan var lögð á eftirlit með framkvæmd úrtaksvigtunar hjá vigtunarleyfishöfum. Einnig var hert eftirlit með skilum á úrtaksvigtarnótum til hafna með það að markmiði að tryggja að afli sé réttilega færður til aflamarks á viðkomandi skip innan þeirra tímamarka sem reglur gera ráð fyrir.

Í nokkrum tilvikum voru vigtunarleyfi afturkölluð vegna brota á reglum um vigtun sjávarafila.

Eftirlit með útflutningi á óunnum afla

Framkvæmdar voru rúmlega eitt hundrað skoðanir þar sem eftirlitsmenn fylgdust með lestun í gáma á löndunarstað og skráðu hjá sér allar helstu upplýsingar varðandi innihald þeirra. Upplýsingar um innihald gámanna voru síðan bornar saman við upplýsingar um skráðan afla í afladagbækur. Í öllum tilvikum voru frávikin það lítil að ekki var ástæða til að grípa til viðurlaga.

Í Hull og Grimsby í Englandi eru starfandi eftirlitsmenn sem fylgjast með affermingu gáma á fiskuppboðsmörkuðunum þar. Eftirlitsmennirnir skrá hjá sér allar helstu upplýsingar varðandi innihald gámanna og senda þær daglega til Fiskistofu. Gámainnihaldslýsing frá eftirlitsmönnum bæði hér heima og í Englandi er síðan borin saman við áætlun útflytjenda og sölutölur erlendis frá.

Eftirlit með sóknardagabátum

Sóknardagabátum er skylt að nota sjálfvirkan tilkynningabúnað (STK), sem skráir sjálfvirkt allan tíma sem þeir eru á sjó. Fiskistofa hefur sjónrænan aðgang að STK-kerfinu til eftirlits, en við útreikning á nýtingu sóknardaga er einnig stuðst við tilkynningar sem sendar eru í gegnum Símakrök, sjálfvirkan þjónustusíma Fiskistofu. Eftir að Fiskistofa fékk aðgang að upplýsingum úr STK-kerfinu virðist hafa dregið mikið úr röngum tilkynningum í Símakrök. Á árinu var Fiskistofu veitt heimild til að veita sóknardagabátum undanþágu frá skyldu til að hafa virkan STK-búnað um borð að tilteknum skilyrðum uppfylltum. Fiskistofa veitti 22 slíkar undanþágur á árinu.

Á sumarmánuðum var markvisst fylgst með sókn dagabáta með samanburði á skráningu STK og tilkynningum í Símakrök og brugðist skjótt við ef um frávik var að ræða. Almennt reyndust frávik minniháttar og voru flest þeirra skýrð með fullnægjandi hætti.

Ársmarkmið

Staðlaðir voru listar til samanburðar á sókn dagabáta samkvæmt skráningu STK og tilkynningum í Símakrök.

Framkvæmdar voru 75 athuganir á íshlutfalli hjá vigtunarleyfishöfum.

Unnið var að því að fækka hlutfallslega þeim tilvikum sem endurvigtunarnótur frá vigtunarleyfishöfum berast of seint til löndunarhafnar og eru færðar of seint í Lóðs, aflaskráningarkerfið.

Ákveðið var að safna upplýsingum um meðalþyngd í körum af þorski, ýsu og kola þeirra skipa sem sendu óunninn óvigtaðan afla til Englands átta sinnum eða oftar á árinu 2002. Framkvæmdar voru 6 útektir.

Framkvæmdar voru 277 athuganir á afladagbókum í þeim tilgangi að stuðla að því að afladagbækur séu að fullu færðar fyrir lok veiðiferðar.

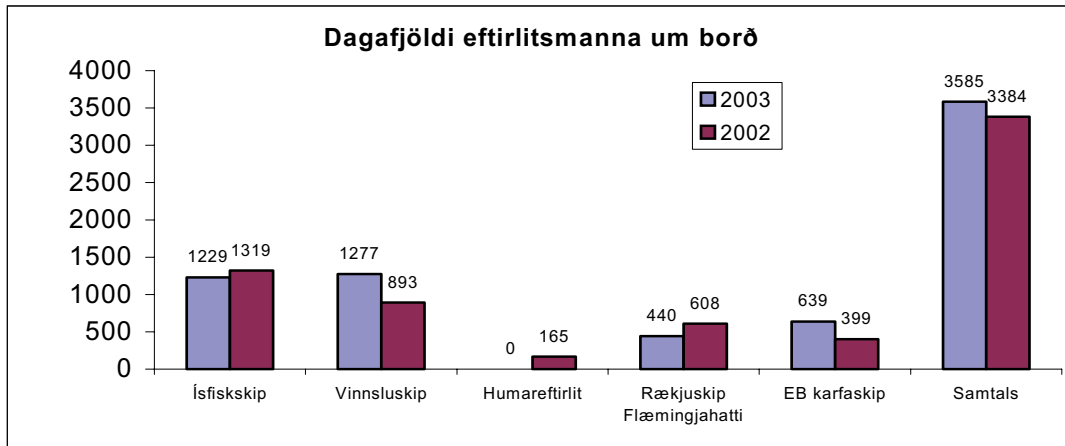
Stefnt var að því að framkvæma a.m.k. 100 athuganir á körum til að vinna gegn notkun á skemmdum og óhreinum körum. 88 athuganir voru gerðar.

Markmið var að útbúa verklagsreglur um athuganir á íshlutfalli hjá vigtunarleyfishöfum. Var því fylgt eftir með því að eyðublað sem eftirlitsmenn nota við úttektir hjá vigtunarleyfishöfum var tekið til endurskoðunar og nýtt gefið út.

EFTIRLIT Á SJÓ

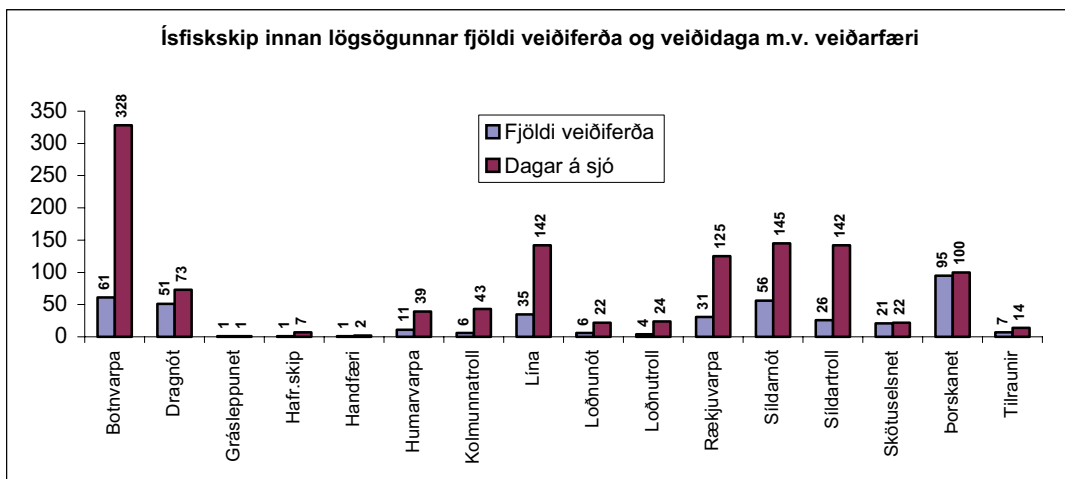
Aðalviðfangsefni veiðieftirlits Fiskistofu á sjó er að koma í veg fyrir skaðlegar og ólöglegar veiðar og stuðla að bættri umgengni um nytjastofna sjávar. Unnið er gegn smáfiskadrápi, brottkasti afla, fylgst með veiðarfærum og búnaði fiskiskipa, gildi veiðileyfa og færslu afladagbókar. Fylgst er með stærðarsamsetningu afla fiskiskipa, fiskur er mældur og kvarnaður og upplýsingum og sýnum safnað í þágu hafrannsóknna og fiskveiðistjórnunar.

Mynd 2. Skipting eftirlits á sjó árið 2003 eftir veiðidögum



Að jafnaði sinna 15 eftirlitsmenn Fiskistofu eftirliti með íslenskum ísfiskiskipum á heimamíðum. Þessir eftirlitsmenn fóru í alls 413 (391) veiðiferðir, sem stóðu samtals í 1229 (1319) daga. (Árið 2002 innan sviga.)

Mynd 3. Skipting eftirlits á ísfiskiskipum innan lögsögu árið 2002



Eftirlitsmenn með skipum sem vinna afla um borð voru í upphafi árs 4 en á árinu voru ráðnir 3 nýir eftirlitsmenn og voru þeir því 7 síðari hluta ársins. Á árinu breyttust reglur um fullvinnsluskip þannig að skipaflokkum fjölgaði sem nú falla undir hugtakið "skip sem vinna afla um borð". Auk hefðbundins veiðieftirlits fylgjast eftirlitsmenn með að farið sé að reglum sem í gildi eru varðandi vinnslu og nýtingarmælingar um borð í skipum sem vinna afla um borð og reglum sem lúta að gæðamálum. Þessir eftirlitsmenn fóru í alls 57 (35) veiðiferðir, sem stóðu samtals í 1277 (893) daga.

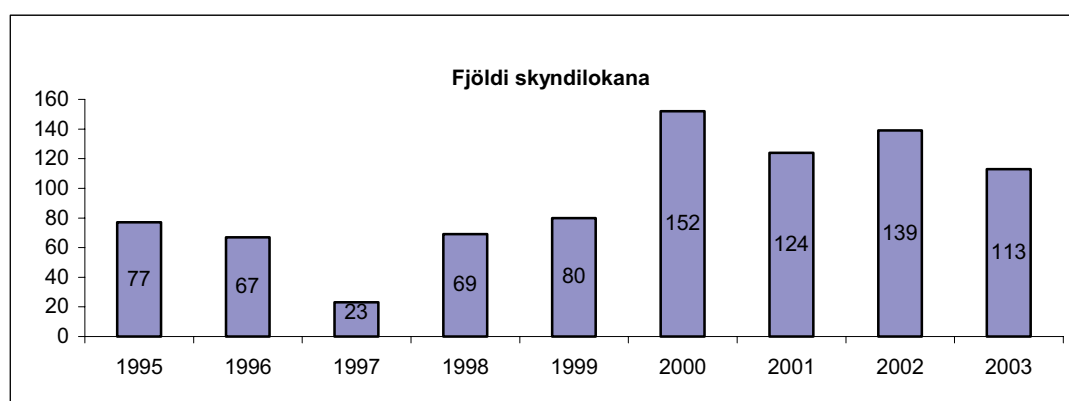
Á árinu fluttist starfsmaður sjóeftirlitsdeildar með verkefni sín yfir á sérverkefnasvið. Þá fór starfsmaður rannsókn- og brotadeildar yfir á sjóeftirlitsdeild til eftirlits með afurðum skipa er vinna aflu um borð.

Á árinu mældu veiðieftirlitsmenn Fiskistofu 654.722 (551.300) fiska af helstu nytjastofnum og kvörnuðu 17.006 (15.200) fiska, (Árið 2002 innan sviga).

Skyndilokanir

Ef hlutfall smáfisks í aflu fiskiskips er of hátt gerir veiðieftirlitsmaður tillögu um skyndilokað veiðisvæðis. Lokunin stendur venjulega í tvær vikur. Ef sama veiðisvæði er skyndilokað tvisvar eða oftár eða ef rík ástæða þykir til, gerir veiðieftirlitið tillögu um lokun veiðisvæðis með reglugerð um lengri tíma. Annaðhvort tímabundið eða um óákveðinn tíma. Skyndilokanir leiddu til 9 (19) reglugerðarlokana um lengri eða skemmri tíma, (Árið 2002 innan sviga).

Mynd 4. Skyndilokanir fiskimiða 1995 – 2003



Skyndilokanir urðu alls 113 (139), sem er nokkur fækkun frá síðasta ári. Fjöldi skyndilokana eftir veiðarfærum: Fyrir togveiðum var lokað 27 (61) sinnum, línuveiðum 44 (34) sinnum, rækjuveiðum 4 (10) sinnum, humarveiðum 1 (3) sinni, dragnótaveiðum 2 (1) sinnum, síldveiðum 29 (28) sinnum, loðnuveiðum 1 (0) sinni og handfærafæraveiðum 5 (2) sinnum, (Árið 2002 innan sviga).

Eftirlit í landi með afurðum skipa sem vinna aflu um borð

Þegar skip sem vinna aflu um borð landa aflu sínum, er með reglubundnum hætti gengið úr skugga um, að vigtun og skráning aflu sé í samræmi við reglur. Eftirlitsmenn bera einnig saman nýtingarskýrslur, nýtingarsýni og vinnslusýni til að kanna hvort rétt sé staðið að nýtingarmælingum um borð í skipunum og ljósmyndir eru teknar af sýnum. Ef upp koma frávik frá reglum er brugðist við með skipulögðum hætti. Fylgst er með að bætt sé úr annmörkum og viðurlögum beitt eftir atvikum sem m.a. felast í að nýting er miðuð við grunnstuðla skv. reglugerð sjávarútvegsráðuneytisins

Ársmarkmið

Ákveðið var að gera úttekt á meðaflu í flottrollsveiðum uppsjávarfisks. Tekin voru sýni af handahófi úr aflu við löndun til að meta meðaflu. Heimild fékkst frá sjávarútvegsráðuneyti til að ráða 3 eftirlitsmenn í 6 mánuði. Haft var samráð við Hafrannsóknastofnunina um þetta verkefni og liggur fyrir greinargerð um niðurstöður þess.

Lögð var fram tillaga Fiskistofu studd af Hafrannsóknarstofnuninni til sjávarútvegsráðuneytisins um friðun aðalhrygningarsvæðis blálöngu (suður af Vestmannaeyjum). Málið náði ekki fram að ganga.

Gerð var úttekt á hæfni og stöðu vinnslustjóra um borð í skipum sem vinna aflu um borð. Upplýsingasöfnun hófst s.l. vor og lýkur á n.k. vordögum. Þá verður greinargerð samin um verkefnið.

Vegna nýrra reglna var endurskoðað verklag við úttektir á afurðum skipa sem vinna afla um borð. Ný verklagsregla er komin í gagnid.

Reynt var að hafa frumkvæði að könnun á hæfni "Flexi"-smáfiskaskilju (mjúkrist) til verndunar ungfisks. Unnið var að þessu verkefni með Hafrannsóknarstofnuninni. Í lok ársins var Mjúkristin heimiluð með nýrri reglugerð sjávarútvegsráðuneytisins.

Talið var tilefni til að greina stöðu og nýja möguleika til að fylgjast með frávikum í aflasamsetningu fiskiskipa. Í starfshópi var staðan greind. Í ljósi niðurstöðu starfshópsins var ákveðið að aðhafast ekki meira í málinu og starfshópurinn lagður niður.

Ákveðið var að greina stöðu veiðieftirlits á grunnslóð og gera tillögur um úrbætur. Starfshópur vann að verkefninu greindi stöðuna og samdi bréf með úrbótatillögum sem sent var sjávarútvegsráðuneytinu.

Handbók fyrir eftirlitsmenn í skipum sem vinna afla um borð var endurskoðuð m.t.t. nýrra "viðskiptavina" heilfrystiskipa, síldarvinnsluskipa og skipa sem hause afla. Endurskoðun handbókar lokið.

Þá var það markmið sett að útbúa handbók fyrir eftirlitsmenn, vegna eftirlits með veiðum, veiðarfærum, vigtun, aflaskráningu, meðferð á afla o.fl. Starfshópur vinnur að þessu verkefni, sem er all yfirgripsmikið, en verkinu er ekki lokið.

BROT OG VIÐURLÖG

Á veiðieftirlitssviði koma oft upp mál þess eðlis að grípa þarf til viðurlaga. Brota- og rannsóknadeild annast meðferð mála sem upp koma innan sviðsins er varða meint brot gegn lögum og reglum um fiskveiðar og meðferð sjávarafla og eftir atvikum beitingu viðurlaga ásamt því að annast kærur mála til lögreglu. Lögð var áhersla að bæta enn frekar málsmeðferð brotamála á rannsóknarstigi með samræmingu og notkun á skýrslugerðarformi fyrir eftirlitsmenn.

Samtals voru 80 mál til meðferðar vegna meintra brota gegn lögum og reglum. Flest þeirra, eða u.þ.b. þriðjungur varðaði brot gegn reglum um vigtun sjávarafla. Flestum málum lauk með athugasemdum er varða verklag ásamt áminningu um að fara framvegis að lögum og reglum en nokkuð var um að málum væri lokið með leyfissviptingu eða kæru til lögreglu. Þá er vert að hafa í huga að í lok ársins er ekki lokið meðferð allra þeirra mála sem upp hafa komið á árinu.

Tafla 7. Mál sem sætt hafa opinberri rannsókn eða viðurlögum 2003

| | 2003 |
|----------------------------|------|
| Mál kærð til lögreglu | 10 |
| Veiðileyfissviptingar | 7 |
| Afturkallanir vigunarleyfa | 4 |

Í lokin má geta þess að tveir starfsmenn unnu við bakreikninga og endurskoðun á framkvæmd endurvigtunar. Í samræmi við ársmarkmið voru bakreiknuð 8 fyrirtæki og framkvæmd endurskoðun á gögnum frá 60 endurvigtunarleyfishöfum. Auk þess voru bakreiknuð 5 fyrirtæki í tengslum við rannsókn brotamála. Verklagsreglur vegna bakreikningsmála voru endurskoðaðar.

MATVÆLAEFTIRLIT

Áfram var rætt um að sameina allt matvælaeftirlit, sem nú er undir þremur ráðuneytum, í eina stofnun, undir einu ráðuneyti og lagði forsætisráðherra fram frumvarp þess efnis til kynningar á vörþingi. Engar verulegar breytingar urðu þó á matvælaeftirliti Fiskistofu á árinu. Smávægilegar breytingar voru gerðar á kerfi vinnslueftirlits og Fiskistofa tók þátt í útfærslu á reglum ESB um innflutning sem gildi taka á árinu 2004.

Matvælaeftirlitssviði voru sett ný ársmarkmið fyrir árið 2003. Af þeim voru tvö varðandi innflutningseftirlit en hin sjö um vinnslueftirlit. Sneru mörg þessara ársmarkmiða að heildar skipulagi eftirlitsmála innan málaflokksins. Gekk misjafnlega að ná ársmarkmiðunum og er ljóst að nokkur þeirra færast yfir á næsta ár sem áframhaldandi verkefni. Er það verkefni um greiningu á hlutverki Fiskistofu í fyrirliggjandi reglum um matvæli, yfirferð innri skipan matvælaeftirlits, aðgangur að skelfiskupplýsingum og bætt aðgengi eftirlitsmanna að upplýsingum en það tengist vinnu við að bæta aðgengi starfsmanna á vettvangi að upplýsingum Fiskistofu.

VINNSLUEFTIRLIT

Vinnslueftirlit matvælaeftirlitssviðs Fiskistofu annast framkvæmd laga nr. 55/1998, um meðferð, vinnslu og dreifingu sjávarafurða og reglugerða sem settar hafa verið með stoð í þeim. Markmið laganna er að tryggja neytendum að íslenskar sjávarafurðir séu heilnæmar, að afurðirnar standist kröfur um gæði og að þær séu framleiddar við fullnægjandi hreinlætisaðstæður.

Vinnslueftirlit gefur út vinnsluleyfi til framleiðslu fiskafurða til útflutnings, hefur umsjón með reglubundnu eftirliti með starfs- og vinnsluleyfishöfum og áminnir eða sviptir þá vinnsluleyfum, gerist þeir brotlegir við gildandi lög og reglur.

Faggiltar skoðunarstofur annast reglubundið eftirlit með hreinlæti, aðstöðu, búnaði og innra eftirliti vinnsluleyfishafa í umboði Fiskistofu. Starfsleyfisveitingar til þeirra eru í höndum matvælaeftirlitssviðs Fiskistofu. Faggiltar skoðunarstofur eru teknar út árlega af þar til bærum faggildingaraðilum og kemur fulltrúi vinnslueftirlitsins að þeirri úttekt sem tæknilegur ráðgjafi.

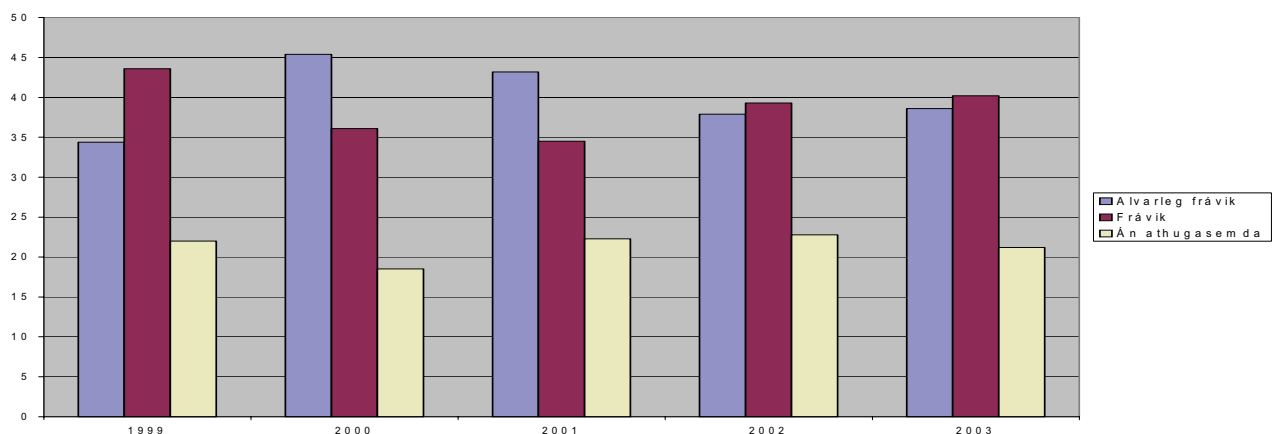
Faggiltar skoðunarstofur í sjávarútvegi

Engin breyting varð á fjölda faggiltra skoðunarstofa í sjávarútvegi á árinu. Þær eru nú tvær, þ.e. Sýni Skoðunarstofa ehf. og Frumherji hf. - Matvælasvið sem áður starfaði undir nafni Nýju skoðunarstofunnar ehf.

Eftirlit á vettvangi

Híð beina eftirlit með starfsemi vinnsluaðila er framkvæmt af skoðunarstofunum í

Mynd 5. Hlutfall niðurstaðna skoðana í fiskvinnsluhúsum árin 1999 – 2003



umboði Fiskistofu. Fjöldi reglubundinna skoðana skoðunarstofanna í hverju fyrirtæki er fjórar á ári eða hlutfallslega ef um árstíðabundna vinnslu er að ræða.

Heildarfjöldi úttekta á árinu 2003, sem framkvæmdar voru af skoðunarstofunum hjá landvinnslum og í vinnsluskipum, var 2.113. Alls var 645 málum vísað til Fiskistofu, en málum er vísað þangað þegar fram koma athugasemdir eða frávik við skoðun sem teljast alvarleg eða hafa komið áður fram og ekki verið lagfærð.

Bátar og skip sem hafa leyfi til veiða eiga jafnframt að hafa starfsleyfi frá Fiskistofu. Veiðiskip eru skoðuð einu sinni til tvisvar á ári eftir stærð þeirra. Þessar skoðanir eru einnig gerðar af skoðunarstofnum.

Fiskistofa annast upphafsskoðun hjá þeim aðilum sem ráðgera að hefja fiskvinnslu eða eru að færa út starfsemi sína. Reglubundið eftirlit skoðunarstofanna hefst svo þegar umsækjendur hafa uppfyllt sett skilyrði og fengið vinnsluleyfi útgefin.

Fiskistofa gefur út skoðunarhandbækur sem innihalda allar kröfur sem gerðar eru til vinnsluleyfihafa varðandi innra eftirlit, starfsumhverfi, starfsfólk og vinnsluaðferðir. Ný útgáfa af skoðunarhandbókum tók gildi í desember.

Skoðunarhandbækur Fiskistofu eru 4 talsins:

- Almenn skoðunarhandbók – til úttekta á landvinnslufyrirtækjum og vinnsluskipum.
- Skoðunarhandbók fyrir skelfiskvinnslu.
- Skoðunarhandbók fyrir fiskimjöl og lýsi.
- Skoðunarhandbók fyrir skip og báta.

Bækurnar eru birtar á Netinu á heimasíðu Fiskistofu, www.fiskistofa.is.

Auk þess var tekin í notkun á árinu skoðunarhandbók fyrir fiskþurrkanir. Verið er að innleiða hana og verður hún gefin út í endanlegu formi á fyrsta ársfjórðungi ársins 2004.

Eftirlitsmenn Fiskistofu fóru í 773 heimsóknir í fiskvinnslufyrirtæki og vinnsluskip á árinu. Ríflega 60% þessara heimsókna var eftirfylgni vegna athugasemda sem fram koma við reglubundið eftirlit skoðunarstofanna. Alls voru gefnar út 28 aðvaranir um lokun en fjórum fyrirtækjum var lokað tímabundið.

Fiskistofu var falið að taka sýni af norsku hvalkjöti sem var til sölu á Suðvesturlandi á árinu. Tekin voru alls um 100 sýni í 13 verslunum sem önnuðust sölu kjötsins, til að sannreyna uppruna kjötsins.

Samræmi í skoðunum

Skoðunarhandbækurnar gegna lykilllutverki varðandi að tryggja samræmi í framkvæmd skoðana hjá vinnsluleyfihöfum. Skipulegt eftirlit af hálfu Fiskistofu er þó haft með starfsemi faggiltu skoðunarstofanna. Fylgst er sérstaklega með að eftirlitinu sé hagað á þann hátt sem fyrir er lagt, bæði varðandi tíðni heimsókna og framkvæmd.

Fylgst er með að samræmi sé í aðferðum og mati skoðunarstofanna og einstakra skoðunarmanna. Gerður er tölfræðilegur samanburður á eftirliti einstakra skoðunarmanna og einnig fara eftirlitsmenn vinnslueftirlits í úttektir sem bornar eru saman við skýrslur skoðunarmanna skoðunarstofanna. Skoðunarmenn og eftirlitsmenn vinnslueftirlits fara auk þess í sameiginlegar úttektir, þar sem kostur gefst á að bera saman niðurstöður.

Haldnir eru vinnufundir með skoðunarstofum þar sem m.a. er farið yfir misræmi sem kann að vera til staðar í framkvæmd skoðana.

Skelfiskeftirlit 2003

Skelfiskeftirlit Fiskistofu tekur til veiðisvæða og vinnslustöðva fyrir skelfisk, veiða, ræktunar og hagnýtingar, þar með talið til löndunar, flutnings, meðferðar, geymslu, vinnslu, pökkunar og dreifingar. Helstu verkefni skelfiskeftirlitsins eru heilnæmiskannanir

og mat á stöðu veiðisvæða og eftirlit með þeim, vöktun vegna þörungaeiturs og eftirlit með veiðiskipum og vinnslustöðvum.

Skelfiskeftirlitið hefur nokkur sérkenni sem felast helst í því að heilnæmi veiðisvæða fyrir skelfisk er sérstaklega kannað og gögn sem lögð eru til grundvallar við flokkun þeirra eru unnin í samvinnu ríkisstofnana sem heyra undir Sjávarútvegsráðuneytið en það eru Fiskistofa, Hafrannsóknastofnunin og Rannsóknastofnun fiskiðnaðarins. Áður en leyfi er gefið út til skelveiða á nýju veiðisvæði er metið á grundvelli heilnæmiskönnunar hvort það skuli opnað til skelveiða.

Engar hörpudiskveiðar eru stundaðar þetta fiskveiðiárið og er því ekki viðhaft reglubundið eftirlit með veiðisvæðum hans, hins vegar er nýlega byrjað að veiða og vinna sæbjúga og beitukóng í Breiðafirði.

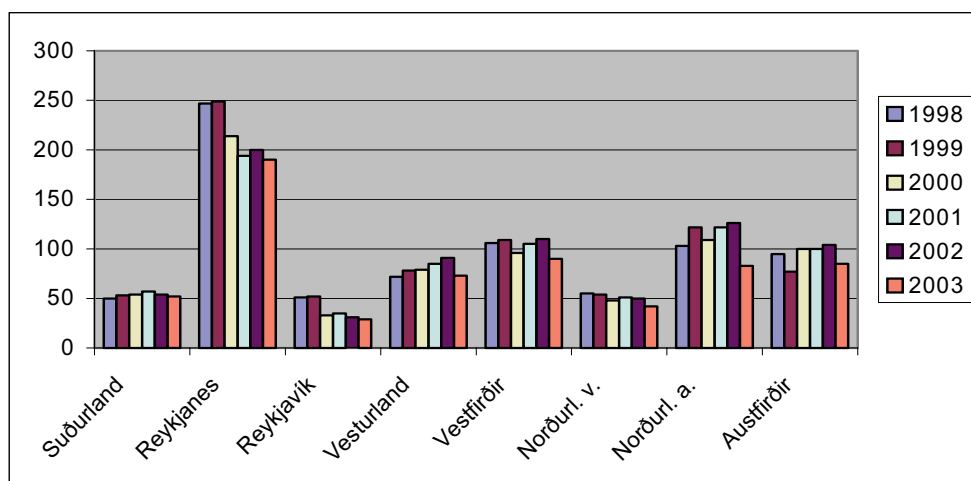
Kúfskelsveiðar hafa verið stundaðar við Norðausturland eins og undanfarin ár og eru helstu veiðisvæðin í Skjálfanda, Þistilfirði og Bakkaflóa.

Á árinu var unnið að heilnæmiskönnunum vegna kræklingaræktar í Eyjafirði, Mjóafirði og Arnarfirði en einnig hófst heilnæmiskönnun á veiðisvæðum kúfskeljar í Eyjafirði.

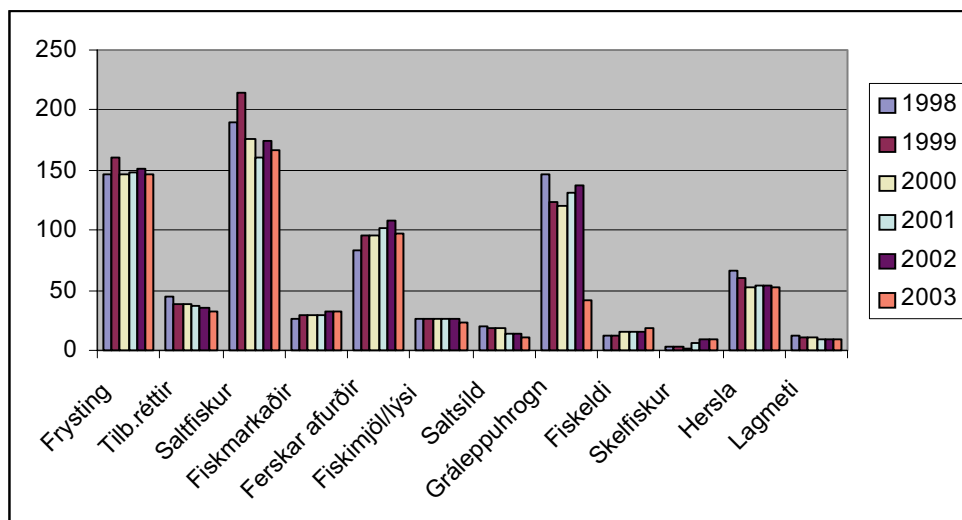
Útgáfa vinnsluleyfa

Á árinu bættust við 112 ný landvinnsluleyfi og 225 leyfi voru felld úr gildi. Í lok árs voru alls 644 vinnsluleyfi í gildi vegna landvinnslu og 64 skip með leyfi til frystingar eða

Mynd 6. Fjöldi vinnsluleyfa landvinnslu eftir landshlutum 1998- 2003



Mynd 7 Fjöldi vinnsluleyfa eftir vinnslugreinum 1998 - 2003

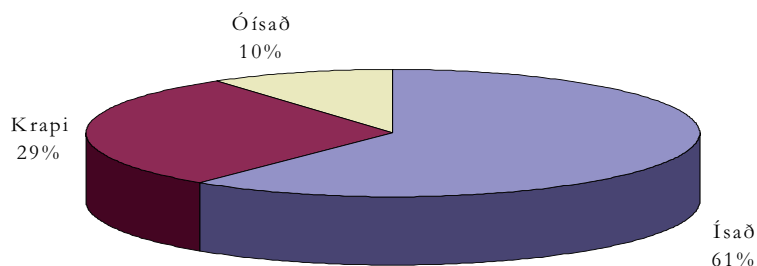


vinnslu um borð. Á myndum á fyrri síðu er sýnd landfræðileg dreifing vinnsluleyfa og skipting leyfanna eftir vinnslugreinum.

Aflameðferð

Eins og undanfarin fimm ár var fylgst með aflameðferð og hitastig mælt í lönduðum afla dagróðrabáta. Á árinu framkvæmdu eftirlitsmenn Fiskistofu tæplega 1000 mælingar.

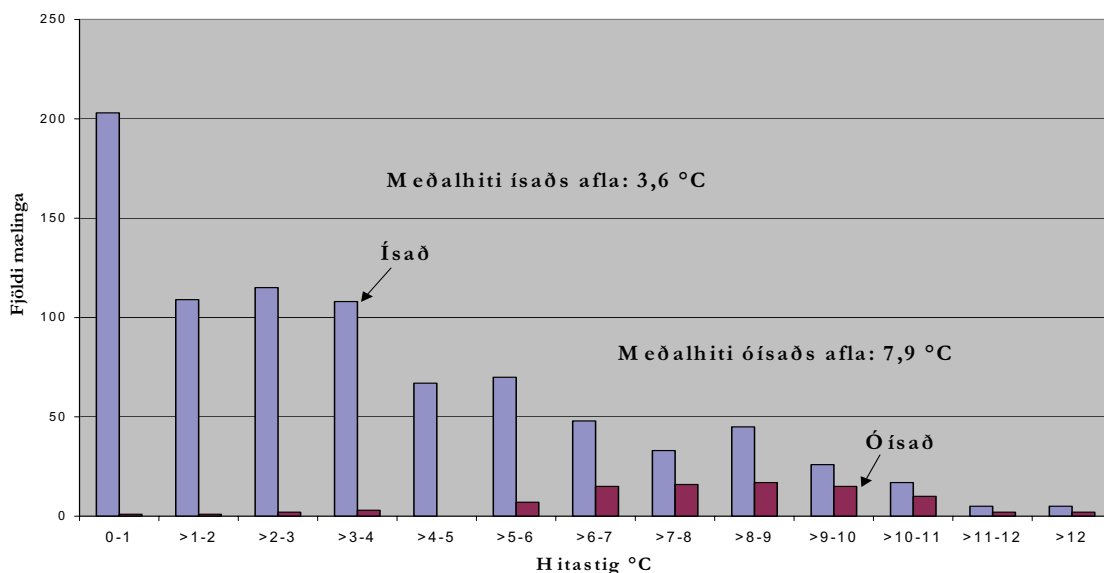
Mynd 8. Hlutfall ísaðs, krapakælds og óísaðs afla



Hlutfall ísaðs afla var 90%, miðað við 87% í fyrra og þar af var afli kældur með krapa í 29% tilvika.

Meðalhiti ísaðs afla var 3,6 °C sem er 0,6 ° lægra en mældist árið 2002 en meðalhiti óísaðs afla var 7,9 °C sem var aftur á móti 1,1 ° hærra en í fyrra og sýnir það enn frekar mikilvægi ísunar í ljósi hækkanði hitastigs sjávar. Niðurstöður mælinga Fiskistofu má sjá á meðfylgjandi mynd.

Mynd 9. Hitastigsmælingar 2003



Útgáfa vottorða vegna útflutnings fiskafurða

Við útflutning fiskafurða er oft krafist sérstakra vottorða. Vottorðin staðfesta að afurðirnar séu unnar, geymdar og fluttar við aðstæður sem uppfylla opinberar kröfur um vinnslu fiskafurða. Á vottorðinu kemur m.a. fram vinnsluleyfisnúmer framleiðanda en án vinnsluleyfis er óheimilt að framleiða fiskafurðir til útflutnings.

Á árinu voru tekin í notkun ný heilbrigðisvottorð fyrir Kína, Rússland, Eistland, Lettland, Litháen, Úkraínu, Hvíta-Rússland, Moldavíu, Pólland og Rúmeníu.

Fiskistofa gefur út eftirfarandi vottorð:

- Vottorð fyrir ESB - Health Certificate -heilbrigðisvottorð
- Vottorð fyrir önnur lönd - Certificate of Inspection - skoðunarvottorð
- Vottorð fyrir fiskimjöl - Animal Health Certificate - vottorð um heilnæmi dýrafóðurs
- Vottorð fyrir fiskimjöl/lýsi - Complimentary Certificate for Fishmeal/Fishoil - vottorð um heilnæmi dýrafóðurs
- Upprunavottorð - Certificate of Origin - staðfesting á upprunalandi
- Framleiðslu- og söluvottorð - Combined Certificate of Manufacturing and Free Sale
- Skoðunarvottorð - Inspection Certificate
- Staðfestingar að fiskafurðir hafi verið unnar í samræmi við kröfur bandarískra yfirvalda.

Á árinu voru alls gefin út 7.341 vottorð og hefur þeim því fjölgað um 9% frá fyrra ári. Á undanförunum árum hefur fjöldi útgefinna vottorða verið eftirfarandi:

Tafla 8. Útgefin vottorð vegna útflutnings sjávarafurða

| Árið | Fjöldi útgefinna vottorða |
|------|---------------------------|
| 2003 | 7.341 |
| 2002 | 6.730 |
| 2001 | 8.874 |
| 2000 | 10.704 |
| 1999 | 12.869 |
| 1998 | 15.903 |
| 1997 | 17.824 |
| 1996 | 18.516 |
| 1995 | 16.741 |

INNFLUTNINGSEFTIRLIT

Áramótin 1998/1999 fluttust til Íslands ytri landamæri EES að því er varðar Aheilbrigðiseftirlit við innflutning á sjávarafurðum. Innflutningseftirlitið hóf þá störf og hefur verið í þróun síðan. Það annast rekstur landamærastöðva og eftirlit með innflutningi sjávarafurða til landsins og þar með inn á Evrópska efnahagssvæðið (EES) skv. lögum nr. 55/1998 og reglugerð nr. 849/1999.

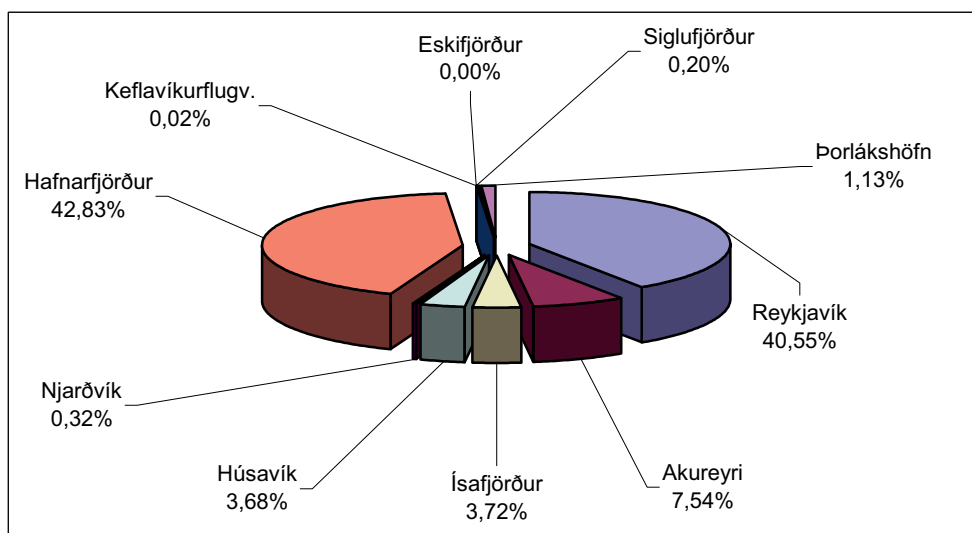
Við eftirlitið störfuðu 7 manns á árinu. Fjórir eftirlitsmenn sem auk þess störfuðu í landeftirliti, einn eftirlitsmaður í fullu starfi, einn eftirlitsmaður sem einnig er staðgengill deildarstjóra og deildarstjóri.

Starfsemi innflutningseftirlitsins er tvíþætt. Annars vegar rekstur og viðhald landamærastöðva og hins vegar eftirlit með innfluttum sjávarafurðum. Eftirlitið með innfluttum sjávarafurðum skiptist síðan í þrennt, þ.e. skoðun skjala sem þurfa að fylgja vörunni, auðkenning vörunnar, þ.e. hvort merkingar séu réttar skv. meðfylgjandi skjölum og heilnæmisskoðun sem felur meðal annars í sér hitastigsmælingar, skynmat og sýnatöku til rannsókna.

Á landinu voru starfræktar 10 landamærastöðvar fram í október en þá var stöðinni á Siglufirði lokað og voru því eftir það starfræktar 9 stöðvar á landinu. Þær eru staðsettar á Akureyri, Húsavík, Eskifirði, Ísafirði, Reykjavík, Hafnarfirði, Keflavíkurflugvelli, Njarðvík og Þorlákshöfn.

Á Ísafirði og Akureyri eru staðsettir eftirlitsmenn sem sinna innflutningseftirliti og starfa einnig við veiðieftirlit. Eftirlitsmennirnir á Akureyri þjónusta einnig landamærastöðvarnar á Siglufirði og Húsavík. Stöðin á Eskifirði er ómönnuð og er þjónustuð frá Reykjavík eða Akureyri. Landamærastöðvarnar í Hafnarfirði, Reykjavík, Njarðvík, Keflavíkurflugvelli og Þorlákshöfn eru þjónustaðar frá skrifstofu Fiskistofu í Reykjavík.

Mynd 10. Hlutfall innfluttra sjávarafurða frá þriðju ríkjum eftir landamærastöðvum



Tafla 9. Magn innfluttra sjávarafurða frá þriðju ríkjum eftir landamærastöðvum

| | | | |
|------------|------------|------------------|------------|
| Reykjavík | 12.719.252 | Hafnarfjörður | 13.433.716 |
| Akureyri | 2.365.220 | Eskifjörður | 0 |
| Ísafjörður | 1.166.332 | Keflavíkurflugv. | 6.762 |
| Húsavík | 1.155.724 | Siglufjörður | 63.081 |
| Njarðvík | 101.023 | Þorlákshöfn | 353.198 |

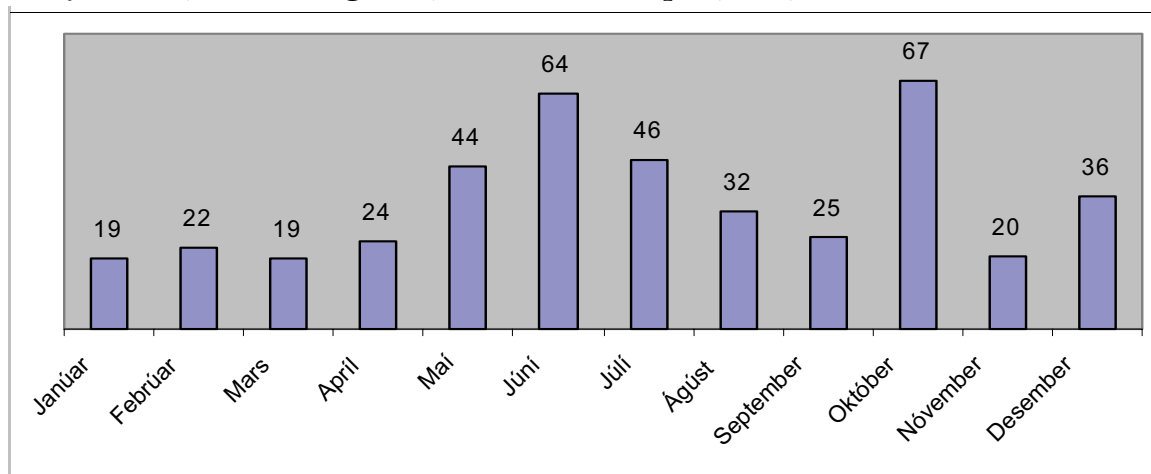
Samtals voru flutt inn 31.364.308 kg af sjávarafurðum á árinu. Innflutningur sýnishorna sem ætluð voru til rannsókna eða sýninga voru 32.

Tafla 10. Fjöldi sendinga af sjávarafurðum sem fluttar voru inn frá þriðja ríki

| Landamærastöð | Fjöldi sendinga | Sendingum hafnað |
|----------------------|-----------------|------------------|
| Reykjavík | 235 | 5 |
| Hafnarfjörður | 74 | 2 |
| Akureyri | 22 | 0 |
| Húsavík | 23 | 0 |
| Siglufjörður | 1 | 0 |
| Eskifjörður | 0 | 0 |
| Ísafjörður | 24 | 0 |
| Njarðvík | 1 | 0 |
| Keflavíkurflugvöllur | 32 | 2 |
| Þorlákshöfn | 6 | 0 |
| Alls: | 418 | 9 |

Fyrir hverja sendingu sem kemur til landsins er gefið út vottorð (CVED - almennt innflutningsskjal) til staðfestingar heilbrigðisefirliti. Sé sendingu skipt í fleiri en einn hluta skal gefa út nýtt viðauka-CVED skjal fyrir hvern hluta fyrir sig. Skjalið skal fylgja viðkomandi hluta þar til hann kemst til ákvörðunarstaðar.

Mynd 11. Fjöldi sendinga af sjávarafurðum frá þriðju ríkjum eftir mánuðum



Innflutningur frá ríkjum innan Evrópska efnahagssvæðisins (EES) er í s.k. „fríu flæði“ en innflytjendum er skylt að tilkynna um innflutninginn til Fiskistofu sem staðfestir móttöku tilkynninga en þessa staðfestingu þurfa innflytjendur til að geta tollafgreitt vöruna.

Tafla 11. Innflutningur sjávarafurða frá EES

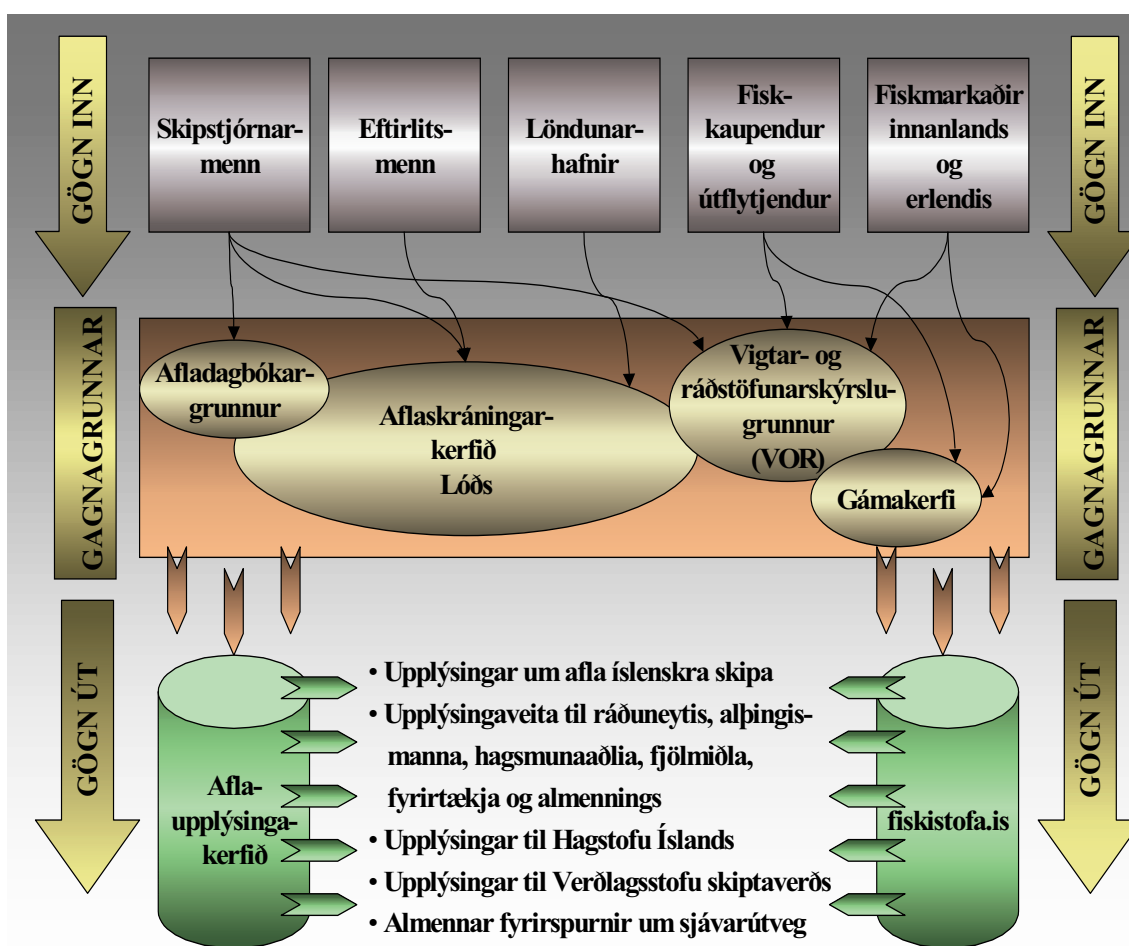
| Hvar | Fjöldi sendinga |
|---------------------|-----------------|
| Akureyri | 75 |
| Ísafirði | 40 |
| Reykjavík | 792 |
| Ísl. vara endursend | 60 |
| Alls: | 967 |

UPPLÝSINGASVIÐ

Upplýsingasvið á rætur að rekja til stefnumótunarvinnu Fiskistofu árið 2000 og tók til starfa í upphafi árs 2001. Þann 1. janúar 2004 störfuðu á upplýsingasviði 8 starfsmenn í 7,1 stöðugildi. Fækkaði því stöðugildum um 0,5 á árinu 2003 en það skýrist af því að starfsmaður í fullu starfi lét af störfum á árinu og ráðinn var annar í hálfu starf. Þrátt fyrir þetta fækkaði verkefnum ekki heldur voru lögð drög að því að rafvæða ákveðin verkefni og hagræða þannig í starfsmannamálum.

Verkefni upplýsingasviðs eru að annast söfnun, úrvinnslu og dreifingu upplýsinga um afla og aflaverðmæti íslenskra skipa. Upplýsingum um landaðan afla er safnað frá löndunarhöfnum um aflaskráningakerfið Lóðs sem tengir flestar hafnir landsins við Fiskistofu. Gögn um ráðstöfun afla til vinnslu og aflaverðmæti berast frá fiskkaupendum með svokölluðum vigtar- og ráðstöfunarskýrslum. Upplýsingum er einnig safnað eftir öðrum leiðum, s.s. frá skipstjórnarmönnum, útflytjendum afla og fiskmörkuðum innanlands og erlendis.

Mynd 12. Söfnun og miðlun upplýsinga



Upplýsingasvið miðlar gögnum um afla til útgerðarmanna og birtir mánaðarlegar bráðabirgðatölur um afla.

Önnur verkefni upplýsingasviðs eru m.a. vinnsla og miðlun ýmiss kynningarefnis um verkefni og starfsemi Fiskistofu og umsjón með kynningar- og útgáfumálum og almannatengslum. Auk þess sér sviðið um ritstjórn vefs Fiskistofu og hefur umsjón með vefnum.

Þá sér upplýsingasvið um afgreiðslu sérstakra fyrirspurna og vinnslu skýrslna er varða afla, aflaheimildir og ráðstöfun afla.

Ársmarkmið

Upplýsingasvið setti sér 10 ársmarkmið fyrir árið 2003. Af þeim náðust 5 markmið að fullu, fjögur náðust utan settra tímamarka og eitt náðist að hluta. Markmið sem náðust sneru að notkun gagnvirkra vefsíðna, skilahlutfalli vigtar- og ráðstöfunarskýrslna (VOR-skýrslur), kröfufýsingum varðandi rafrænar VOR-skýrslur, fækkun framkominna villna í skráðum afla og gerð verklagsreglna um skráningar og leiðréttingar á aflu í Lóðs og VOR.

Þau markmið sem náðust utan settra tímamarka eða að hluta lutu að skipulegri villuleit og gerð handbókar vegna skráningar í aflaskráningarkerfið Lóðs, útgáfu bæklinga um Fiskistofu á ensku og íslensku, endurhönnun enskra vefsíðna Fiskistofu og samanburði aflaupplýsinga í Lóðs-grunni og VOR-grunni innan settra tímamarka eftir lok fiskveiðiárs.

Skráning afla

Gögn um landaðan aflu eru skráð í aflaskráningarkerfið Lóðs af starfsmönnum löndunarhafnar og send daglega á rafrænu formi inn í gagnagrunn Fiskistofu.

Aflatölur sem berast Fiskistofu um Lóðsinn eru lagðar til grundvallar við útreikning á aflamarksstöðu skipa. Með Lóðsinum hefur Fiskistofa ávallt yfir að ráða nýjustu fáanlegu upplýsingum um aflu og getur fylgst náið með aflaheimildastöðu einstakra skipa.

Lóðsinn er rekinn í samvinnu Fiskistofu og Hafnasambands Sveitarfélaga og starfsmenn upplýsingasviðs eiga í miklum samskiptum við starfsmenn hafnanna vegna skráningar aflu. Afli sem íslensk fiskiskip landa erlendis er skráður í gagnagrunn Fiskistofu af starfsmönnum upplýsingasviðs, að fengnum vigtarnótum.

Á árinu 2003 var afli skráður með 641 mismunandi vörunúmerum samanborið við 615 á árinu 2002.

Miðlun gagna

Aflatölur sem berast um Lóðsinn og tölur um úthlutað aflamark og aflamarksstöðu eru gerðar aðgengilegar á vefsíðum Fiskistofu jafnóðum og upplýsingarnar eru tiltækar í gagnagrunni Fiskistofu.

Fiskistofuvefurinn var endurnýjaður frá grunni á árinu 2002. Endurnýjunin var framkvæmd með það að markmiði að gera aðgengi að upplýsingum sem einfaldast. Nýji vefurinn þykir vel heppnaður og reynslan af notkun hans er jákvæð og hefur á árinu 2003 áfram verið unnið að þróun vefsins.

Á árinu 2003 voru enskar vefsíður Fiskistofu endurnýjaðar. Hannaðar voru nýjar vefsíður frá grunni og þær færðar til samræmis við nýja íslenska Fiskistofuvefinn. Enska útgáfa vefsins var opnuð í nóvember. Mikið verk er þó óunnið á þessum vettvangi og verður áfram unnið að þróun ensku vefsíðnanna á árinu 2004.

Fyrstu skrefin í notkun gagnvirkra vefs Fiskistofu voru tekin á árinu 2003, en 15. apríl hófst skráning á útflutningi á ónunnum og óvigtuðum aflu á vefsíðum Fiskistofu, samkvæmt ákvörðum sjávarútvegsráðherra. Aðilum sem standa að útflutningi þessa aflu bar frá og með þeim degi að skrá aflann til birtingar á vefsíðum Fiskistofu. Þar er nú hægt að nálgast upplýsingar um allan aflu sem áætlað er að flytja óunninn úr landi. Jafnframt eru á vefsíðunni birtar nýjustu upplýsingar um verð á mörkuðum innanlands og erlendis.

Þá eru að fara af stað tilraunir með vefræn samskipti útgerða og Fiskistofu vegna skila á vinnslunýtingarskýrslum og kvótaskýrslum á veiðieftirlitssviði. Þessar skýrslur innihalda m.a. upplýsingar um verðmæta afurða skipanna og munu gögnin vistast beint í VOR-grunn skýrsludeildar. Er hér því um að ræða gagnvirk samskipti á vef Fiskistofu. Upplýsingateymi mun vinna áfram að þróun gagnvirkra samskipta á vefnum á árinu 2004 enda um verulega hagræðingarmöguleika að ræða fyrir Fiskistofu og viðskiptavinum hennar.

Afli

Eins og sjá má af töflu 12, á næstu síðu, er samræmi á milli leyfilegs heildarafla á fiskveiðiárinu 2002/2003 samkvæmt ákvörðun sjávarútvegsráðherra og raunverulegs aflu

í flestum fisktegundum. Helstu undantekningar á þessu er að finna í sandkóla, skrápflúru og þykkvalúru. Þá var úthafsþækjuafli nokkuð frá leyfilegum heildarafla þrátt fyrir að aflamark í úthafsþækju hafi verið lækkað um 14% frá fiskveiðiarinu á undan.

Þar sem raunverulegur afli er hærrí en leyfilegur heildarafli hefur heimild til færslu aflamarks frá fyrra fiskveiðiarí verið nýtt. Hvað mismuninn í þorski varðar skýrist hann að hluta af þeirri staðreynd að afli sóknardagabáta á fiskveiðiarinu varð rúmlega 11 þúsund lestir en áætlun gerði ráð fyrir 1.798 lestum.

Tafla 12. Leyfilegur afli, úthlutað aflamark og afli á fiskveiðiarinu 2002/2003

| Tegund | Leyfilegur heildarafli | Áætlaður afli dagabáta | Til jöfnunar | Byggðastofnun | Sérstakar úthlutanir til krókaafلامarksbáta | Úthlutun til byggðarlaga, samkv. 9. gr. laga nr. 38/1990 | Bætur til Innfjarðar-rækjubáta | Úthlutað aflamark | Afli |
|---------------|------------------------|------------------------|--------------|---------------|---|--|--------------------------------|-------------------|---------|
| Þorskur | 179.000 | 1.798 | 3.000 | 1.164 | | 1.164 | 2.012 | 169.862 | 196.564 |
| Ýsa | 55.000 | | | 358 | 1.000 | 358 | 618 | 52.666 | 55.690 |
| Ufsi | 45.000 | | | 241 | 300 | 241 | 416 | 43.802 | 47.563 |
| Steinbítur | 16.000 | | | 104 | 1.000 | 104 | 180 | 14.612 | 16.933 |
| Karfi | 60.000 | | | | | | | 60.000 | 64.867 |
| Grálúða | 23.000 | | | | | | | 23.000 | 20.257 |
| Keila | 3.500 | | | | | | | 3.500 | 3.759 |
| Langa | 3.000 | | | | | | | 3.000 | 3.135 |
| Skötuselur | 1.500 | | | | | | | 1.500 | 1.347 |
| Sandkoli | 7.000 | | | | | | | 7.000 | 4.656 |
| Skrápflúra | 5.000 | | | | | | | 5.000 | 3.068 |
| Skarkoli | 5.000 | | | | | | | 5.000 | 5.419 |
| Þykkvalúra | 1.600 | | | | | | | 1.600 | 1.065 |
| Langlúra | 1.500 | | | | | | | 1.500 | 1.526 |
| Sild | 105.000 | | | | | | | 105.000 | 96.128 |
| Loðna | 765.000 | | | | | | | 765.000 | 727.915 |
| Úthafsþækja | 30.000 | | | | | | | 30.000 | 24.304 |
| Innfjarðarækj | 1.700 | | | | | | | 1.700 | 1.635 |
| Hörpudiskur | 4.150 | | | | | | | 4.150 | 4.487 |
| Humar | 1.600 | | | | | | | 1.600 | 1.688 |

Allar tölur eru í lestum og miðast við afla upp úr sjó.

Tafla 13 á næstu síðu sýnir leyfilegan heildarafla og afla í tegundum sem veiddar eru utan landhelgi. Í Norðuríshafsporski, úthafsþækja, norsk-íslenskrí síld, kolmunna og þækju af Flæmingjagrundi miðast úthlutað aflamark við almanaksár. Þegar aflaheimildir í þessum tegundum eru bornar saman við aflann kemur í ljós að íslenskum skipum tókst að mestu að fullnýta veiðiheimildir sínar í öðrum tegundum en Flæmingjarækju. Sókn íslenskra skipa á Flæmingjagrundi hefur farið minnkandi undanfarið ár vegna lágs afurðaverðs og tóku aðeins þrjú skip þátt í veiðunum á árinu 2003 eins og á árinu 2002.

Veiddur afli náði aflamarki í öðrum tegundum svo að segja að fullu og reyndar gott betur varðandi þorskveiðar í Barentshafi en þar var farið ögn fram yfir veiðiheimildir.

Kolmunnaveiðar innan og utan lögsögu Íslands voru bundnar aflamarki allt árið í fyrsta sinn og var aflamarkið hækkað mikið á árinu en nokkuð vantaði upp á að endanlegt aflamark næðist þegar upp var staðið.

Af þeim tæplega 7.000 lestum sem ekki náðist að veiða af leyfilegum heildarafla í úthafsþækja, voru um 5.000 lestir (af 10.000 lesta heildarafla) af svokölluðum úthafsþækja utan línu, þ.e. úthafsþækja sem leyfilegt er að veiða utan tilgreindrar línu utan íslenskrar efnahagslögsögu og innan efnahagslögsögu Grænlands. Úthafsþækjaafli á árinu 2003

var því að mestu veiddur innan línu sem dregin er rétt utan efnahagslögu Íslands, eða um 43.000 lestir.

Tafla 13. Afla og aflaheimildir í tegundum sem miðast við almanaksárið 2003

| Tegund | Leyfilegur heildarafla | Heildarafla |
|------------------------------|------------------------|-------------|
| Úthafskarfi | 55.000 | 48.398 |
| Rækja á Flæmingjagrunni | 13.644 | 4.829 |
| Norsk-íslensk síld | 103.234 | 102.584 |
| Kolmunni | 547.000 | 500.408 |
| Þorskur í norskri lögsögu | 3.102 | 3.100 |
| Þorskur í rússneskri lögsögu | 1.938 | 1.951 |

Allar tölur eru í lestum

Aflaverðmæti og ráðstöfun afla

Skýrsludeild Fiskistofu annast söfnun og skráningu upplýsinga um afla, aflaverðmæti og ráðstöfun afla til vinnslu frá innlendum fiskkaupendum. Þá er upplýsingum um viðskipti með afla einnig safnað frá íslenskum og erlendum fiskmörkuðum. Þessar upplýsingar nýtast Fiskistofu m.a. til samanburðar við aflatölur Lóðskerfisins, vegna bakreikninga og við ákvörðun verðmætis umframafla. Þá eru upplýsingar skýrsludeildar grunnur hagtalna um sjávarútveg, sem Hagstofa Íslands gefur út. Einnig eru upplýsingar Verðlagsstofu skiptaverðs og úrskurðarnefndar sjómanna og útvegsmanna unnar úr gögnum skýrsludeildar.

Á árinu 2002 var nýju verklagi komið á varðandi innheimtu vigtar- og ráðstöfunarskýrslna með bætt skil að markmiði. Þetta verklag var síðan þróað enn frekar árinu 2003 og hefur það skilað þeim árangri að vanskil á vigtar- og ráðstöfunarskýrslum eru nú lítil sem engin. Þá leiddi þéttari samanburður á vigtarskýrslum og gögnum úr aflaupplýsingakerfinu Lóðs og reglubundið eftirlit með skráningu á hinum svokallaða "Hafró-afla" til þess að við lok fiskveiðiársins 2002/2003 var mismunur á skráningum til muna minni en verið hefur undanfarin fiskveiðiár.

LÖGFRÆÐISVIÐ

Starfsemi lögfræðisviðsins á árinu 2003 var með hefðbundnum hætti og samstarfið við önnur svið Fiskistofu var ágætt. Eitt af áherslumálum Fiskistofu á árinu var að bæta innheimtuúrræði vegna vanefnda á greiðslu sérstaks gjalds vegna ólögmæts sjávarafla. Nauðsynlegt var talið að leita eftir lagaheimild til að unnt væri að svipta hlutaðeigandi skip veiðileyfi tímabundið þar til greiðsla væri efnd eða um hana samið. Þetta mál náði fram að ganga þegar Alþingi samþykkti frumvarp sjávarútvegsráðherra, um breytingu á lögum nr. 37 27. maí 1992, um sérstakt gjald vegna ólögmæts sjávarafla. Helstu breytingarnar á lögnum urðu þær, að Fiskistofa skal framvegis svipta skip veiðileyfi hafi álagt gjald vegna ólögmæts sjávarafla ekki verið greitt, eða um það samið, eftir 30 daga frá álagningu gjaldsins. Þá er þess að geta að sjóðurinn sem endurgjald þetta rennur í nefnist nú Verkefnasjóður sjávarútvegsins og hlutverk hans verður víðtækara en áður var. Verja skal fé úr sjóði þessum til rannsókna og nýsköpunar á sviði sjávarútvegs og til eftirlits með fiskveiðum. Sjávarútvegsráðherra mun setja reglur um stjórn sjóðsins og úthlutun úr honum.

Ársmarkmið 2003

Af hálfu lögfræðisviðs hefur verið stefnt að því að stytta þann tíma sem þarf til undirbúnings álagningar sérstaks gjalds vegna ólögmæts sjávarafla frá liðnu fiskveiðiári. Þrjú svið Fiskistofu koma að þessari undirbúningsvinnu, þ.e. upplýsingasvið, veiðiheilmildasvið og tölvusvið. Sviðin settu sér sameiginlegt ársmarkmið fyrir árið 2003, sem miðaði að því að álagningar vegna umframafla fiskveiðiársins 2002/2003 gætu verið tilbúnar til útsendingar 5. janúar 2004. Þrátt fyrir góðan vilja tókst ekki að ná þessu ársmarkmiði. Vinnslutími vegna samanburðar gagna í Lóðs- og VOR-kerfi, svo og leiðréttingar á röngum skráningum, er því sá sami nú og áður.

Einnig settu lögfræðisvið og veiðieftirlitssvið sér sameiginlega það ársmarkmið að koma á samræmdri skráningu brotamála í Lotus Notes kerfinu með því að útbúa sérstaka mála- og ferilskrá. Þetta markmið hefur ekki náðst, og óljóst er hvort unnt er að vinna slíka skrá fyrir Lotus Notes, enda það kerfi fyrst og fremst hannað sem skjalaskráningarkerfi.

Álagning og innheimta sérstaks gjalds vegna ólögmæts sjávarafla

Á árinu 2003 var fjöldi álagninga samtals 139 sem er fjölgun um tíu mál miðað við árið 2002. Heildarupphæð álagðs gjalds á árinu 2003 er aftur á móti meira en tvöfalt hærra en árið á undan eða kr. 100.931.912 á móti kr. 41.354.648. Þessi mikla hækkun stafar að mestu leyti af alvarlegum fiskveiðibrotum tiltekinnar útgerðarfyrirtækja á Vesturlandi, sem af ásetningi létu skip sín veiða langt umfram aflaheimildir áður en tókst að stöðva þau. Fiskistofa kærði forsvarsmenn þessara fyrirtækja til Ríkislögreglustjóra sem síðar gaf út ákæru í málinu. Dómur var kveðinn upp í máli þessara aðila í Héraðsdómi Vesturlands þann 31. október 2003.

Tafla 14. Álagning og innheimta sérstaks gjalds vegna ólögmæts sjávarafla

| | Ár 2003 | Ár 2002 |
|--|-------------|------------|
| Fjöldi mála á árinu | 139 | 129 |
| Fjöldi kæruúrskurða | 4 | 5 |
| Mál kærð áfram til Úrskurðarnefndar skv. 6. og 7. gr. laganna. | 0 | 1 |
| Mál borin undir dómstóla | 1 | 1 |
| Heildarálagning kr.* | 100.931.912 | 41.354.648 |
| Heildarinnheimta kr.* | 14.836.076 | 14.567.515 |

*Birt með fyrirvara vegna ólokinnna mála.

Á árinu 2003 hafa mun fleiri útgerðarfyrirtæki, sem settu álagningu sérstaks gjalds, verið tekin til gjaldþrotaskipta en áður. Kröfur Fiskistofu vegna ólögmæts sjávarafla eru

almennar kröfur, og það eru því augljóslega litlar líkur á að nokkuð fái greitt upp í þær kröfur þegar gjaldþrota fyrirtæki eða eignalaus eiga hlut að máli.

Leyfissviptingar vegna umframafla

Fiskistofa fylgist með nýtingu fiskiskipa á aflaheimildum sínum í samræmi við ákvæði 14. gr. laga nr. 57/1996, um umgegni um nytjastofna sjávar. Bendi upplýsingar til þess að skip hafi veitt umfram aflaheimildir í einhverri tegund skal það tilkynnt útgerð og skipstjóra viðkomandi skips með símskeyti. Þessar tilkynningar eru sendar út af lögfræði- og veiðiheimildarsviði Fiskistofu sameiginlega. Boðaðar leyfissviptingar taka gildi að þremur virkum dögum liðnum hafi fullnægjandi aflaheimildir ekki verið fluttar til viðkomandi skips innan þess tíma. Slík veiðileyfissvipting gildir þar til fullnægjandi aflaheimildir hafa verið færðar á viðkomandi skip og Fiskistofa afturkallað leyfissviptinguna. Komi til ítrekaðra leyfissviptinga vegna umframafla innan sama fiskveiðiárs lengist gildistími leyfissviptinga samkvæmt 2. mgr. 14. gr. laganna. Á árinu 2003 fækkaði leyfissviptingum vegna umframafla verulega miðað við árið á undan og einnig boðuðum leyfissviptingum sbr. meðfylgjandi töflu.

Tafla 15. Boðaðar leyfissviptingar og virkar veiðileyfissviptingar

| | 2003 | 2002 |
|---|-------|-------|
| Boðaðar veiðileyfissviptingar, útsend símskeyti | 2.816 | 3.646 |
| Veiðileyfissviptingar vegna umframafla | 43 | 132 |

Eftirlit með afladagbókum og fleira.

Á árinu 2003 hafði lögfræðisvið Fiskistofu með höndum, líkt og fyrri ár, eftirfylgni með ákvæðum reglugerðar nr. 303/1999, um afladagbækur. Í 47 tilvikum kom til þess að skip voru svipt leyfi til veiða í atvinnuskyni vegna vanskila á frumriti úr afladagbók. Þá var í 234 málum, þar sem aðilar skiluðu afladagbókarfærslum eftir að frestur rann út, en bættu úr því áður en til sviptingar kom, tekin ákvörðun um að ljúka þeim málum með formlegri advörum um að beitt yrði viðurlögum ef um frekari brot yrði að ræða.

Í 24 málum öðrum, þar sem um minniháttar brot var að ræða, var tekin ákvörðun um að ljúka þeim með formlegri advörum um beitingu viðurlaga, ef um frekari brot yrði að ræða.

Á heildina litið hafa skil á afladagbókarfrumritum stórlagast sem og færslur í afladagbækur og ljóst að eftirlit Fiskistofu og Landhelgisgæslunnar, og samvinna við Hafrannsóknastofnunina, hefur skilað sér í bættum skilum afladagbóka og bættum gögnum, sem upp úr þeim eru unnin.

Þá hefur Fiskistofa unnið að því undanfarin ár, í samvinnu við ýmiss hugbúnaðarfyrirtæki að unnt verði að skila afladagbókum á rafrænu formi til Fiskistofu og má búast við því að á næstu misserum muni þeim fjölga sem færa og skila afladagbókum á rafrænu formi. Nokkur stærri útgerðarfyrirtæki eru byrjuð á að nýta sér rafræn skil á afladagbókum.

Innflutningseftirlit.

Lögfræðisvið Fiskistofu fer með úrlausn mála sem upp koma við eftirlit með innflutningi sjávarafurða, og varða meint brot á reglum laga nr. 55/1998, um meðferð, dreifingu og vinnslu sjávarafurða, reglugerðar nr. 849/1999, um eftirlit með innflutningi sjávarafurða, reglugerðar nr. 233/1999, um hollustuhætti við meðferð, vinnslu og dreifingu sjávarafurða og fiskafurða, og annarra reglna er varða innflutning og meðferð sjávarafurða.

Á árinu 2003 voru 10 mál er vörðuðu skort á leyfi Fiskistofu við innflutning sjávarafurða, tekin til meðferðar. Þá voru 6 mál er vörðuðu innflutning sjávarafurða frá þriðja ríki til meðferðar á lögfræðisviði.

Önnur verkefni.

Auk þess sem að framan er rakið, kom lögfræðisviðið að verkefnum og úrskurðaði í ýmsum málum er vörðuðu útgáfu veiðileyfa, umsóknir um staðfestingu Fiskistofu á

flutningi aflaheimilda, brot á ákvæðum laga um veiðiskyldu og túlkun lagaákvæða á ýmsum öðrum sviðum sem varða starfsemi Fiskistofu

SÉRVERKEFNASVIÐ

Veiðieftirlit

16 veiðieftirlitsmenn voru verkefnaráðnir til eftirlits um borð í þremur íslenskum fiskiskipum, sem voru á rækjuveiðum á Flæmska hatti og níu erlendum fiskiskipum, sem voru við karfaveiðar innan íslensku fiskveiðilögsögunnar seinnihluta ársins.

Farið var í 14 veiðiferðir á Flæmskahattinn, sem stóðu í alls 404 daga og 63 veiðiferðir með erlendu skipunum, sem stóðu í 643 daga.

Eftirlit með eldi nytjastofna sjávar

Gefin voru út sautján rekstrarleyfi til áframeldis á fiski og eitt til kræklingaeldis, en nokkur rekstrarleyfi eru í undirbúningi og vinnslu. Starfandi eldisstöðvar voru heimsóttar tvisvar eða oftár á árinu og fylgst með föngun til áframeldis í dragnót, með línu, á handfæri og í leiðigildrur, einnig var fylgst með slátrun.

Í landeldisstöðvum er lúða í þremur stöðvum, sandhverfa í þremur, sæeyra í tveimur og hlýri í einni. Á árinu var hönnuð rafræn framleiðsludagbók fyrir eldisstöðvarnar, sem tekin verður í notkun á næsta ári.

FJÁRMÁLA- OG REKSTRARSVIÐ

Fjármála- og rekstrarsvið hefur umsjón með þeim fjármunum sem Fiskistofa hefur til umráða. Undir sviðið fellur umsjón með innheimtu sértekna Fiskistofu, innkaup á vöru og þjónustu og frágangur reikninga.

Fjármálasvið sér um innheimtu gjalds fyrir Þróunarsjóð sjávarútvegsins af úthlutuðum aflaheimildum í samræmi við lög nr. 92/1994.

Innan fjármálasviðs fer fram gerð fjárlagatillagna og fjárhagsáætlana og virkt eftirlit með kostnaði innan stofnunarinnar.

Undir fjármálasvið heyrja einnig launamál starfsmanna og almennur rekstur skrifstofu Fiskistofu svo og umsjón með húsnæði, farartækjum og skjalasafni stofnunarinnar.

Tafla 13. Útgjöld Fiskistofu 2002 og 2003

| | 2003 | 2002 |
|--------------------------|----------------|----------------|
| Gjöld | 642.100 | 605.968 |
| Laun og launatengd gjöld | 472.145 | 419.855 |
| Ferðir og fundir | 59.567 | 60.495 |
| Rekstrarvörur | 9.935 | 10.804 |
| Aðkeypt þjónusta | 42.800 | 59.189 |
| Húsnæði | 27.051 | 24.994 |
| Bifreiðar og vélar | 11.120 | 9.950 |
| Vextir, bætur og skattar | 919 | 3.517 |
| Eignakaup | 18.563 | 17.164 |

Tölur í rekstraryfirlitinu eru settar fram í þúsundum króna og á verðlagi hvors árs.

Um er að ræða bráðabirgðatölur vegna ársins 2003 þar sem endanlegt uppgjör frá Fjársýslu ríkisins liggur ekki fyrir. Það er þó ljóst að Fiskistofa er innan ramma fjárlaga á árinu 2003 sem jafnan fyrr.

Í upphafi árs 2003 voru sett fimm ársmarkmið sem sneru að fjármála- og rekstrarsviði. Á árinu náðust tvö af þessum markmiðum, eitt náðist að hluta til og tvö náðust ekki.

TÖLVUSVIÐ

Tölvusvið þjónar sjávarútvegsháskóla Sameinuðu þjóðanna, Hafrannsóknastofnuninni og Fiskistofu. Skráðir notendur voru 318 árið 2003: Hjá Hafrannsóknastofnuninni voru 195 notendur, 24 hjá sjávarútvegsháskóla og 99 hjá Fiskistofu.

Nemendur Sjávarútvegsháskóla Sameinuðu þjóðanna, sem staðsettur er hjá Hafrannsóknastofnuninni, eru nú nettengdir. Þeir voru um 22 í lok ársins 2003. Þar voru flestar tölvur endurnýjaðar á árinu og settar upp með Linux og Windows 2000.

Vinnustundir tölvusviðs á árinu voru 24.747 sem skiptust þannig að 1.980 voru fyrir ráðuneytið, 9.404 fyrir Hafrannsóknastofnunina og 13.363 fyrir Fiskistofu. Einnig var nokkuð um aðkeypta vinnu. Helstu verkefni tölvusviðs árið 2003, greind eftir stofnunum, koma fram í töflu á næstu síðu.

Frá stofnun Fiskistofu fyrir ellefu árum hefur tölvunotkun aukist í eðlilegu samræmi við tækniframfarir á þessu sviði og eru starfsmenn nú nær allir orðnir tölvuvæddir. Í lok árs 2003 voru 449 tæki skráð á tölvunet stofnananna þriggja.

Tölvubúnaður er margbreytilegur, en miðlarar kerfisins eru flestir SUN-tölvur með Solaris stýrikerfi. Notendur eru ýmist með Unix- eða PC-vinnustöðvar.

Nokkuð af búnaði var endurnýjað á árinu, bæði netþjónar og tölvur einstakra notenda.

Oracle þróunarumhverfið var uppfært úr útgáfu 7 í útgáfu 9.

Fjöldi heimsókna á vefsíður Fiskistofu jókst á árinu, og þegar mest var voru þær um 15.000 á mánuði, en á árunum 1998 - 2001 voru um 7 - 11.000 fyrirspurnir á mánuði.

Tilkynningar sóknardagabáta í Símakrók voru 23.758 árið 2003, en 23.580 árið 2002, 15.000 árið 2001 13.500 árið 2000, 13.600 árið 1999, 21.000 árið 1998, 33.000 árið 1997 og 37.000 árið 1996.

Landanir undanfarin ellefu ár

Fiskistofa hefur nú safnað gögnum um landaðan afla í ellefu fiskveiðiár.

Fjöldi landana á því tímabili kemur fram í eftirfarandi töflu:

| Fiskveiðiár | Fjöldi landana |
|-------------|----------------|
| 1992/1993 | 110.000 |
| 1993/1994 | 114.000 |
| 1994/1995 | 106.000 |
| 1995/1996 | 95.000 |
| 1996/1997 | 89.000 |
| 1997/1998 | 84.000 |
| 1998/1999 | 77.000 |
| 1999/2000 | 77.000 |
| 2000/2001 | 83.000 |
| 2001/2002 | 71.000 |
| 2002/2003 | 72.905 |

Alls hafa 978.905 landanir verið skráðar í gagnasafn Fiskistofu á ellefu árum.

Ársmarkmið:

Tölvusviði voru sett 4 markmið á árinu 2003, 3 þeirra náðust að fullu eða að hluta. En eitt náðist ekki og verður stefnt því að ná því á árinu 2004.

Helstu verkefni tölvusviðs árið 2003 eftir stofnunum

Tafla að neðan sýnir helstu verkefni tölvusviðs á árinu 2003 flokkuð eftir stofnunum sem sviðið vinnur fyrir.

| Fiskistofa | Hafrannsóknastofnunin | Sjávarútvegsráðuneyti |
|--|---|---|
| <ul style="list-style-type: none"> Mikil vinna við endurbætur á kvótakerfinu til samræmis við ný lög og laga-breytingar á árinu. | <ul style="list-style-type: none"> Hönnun og forritun kerfis til að taka við gögnum frá fiskflokkurum. | <ul style="list-style-type: none"> Tölvusvið sá um rekstur á tölvukerfi ráðuneytisins að venju, en litlar breytingar urðu þar á árinu. |
| <ul style="list-style-type: none"> Unnið við forritun á enskum vef fyrir Fiskistofu og hefur hann nú verið opnaður. | <ul style="list-style-type: none"> Ný gagnalind afla var sett upp í Discoverer. | <ul style="list-style-type: none"> Nokkur endurnýjun var á far-tölvum hjá notendum og upp-færsla á Lotus Notes. |
| <ul style="list-style-type: none"> Haldið var áfram að þróa forrit til sam-anburðar og eftirlits milli Símakróks, STK og Lóðs | <ul style="list-style-type: none"> Hönnun og forritun nýs kerfis til skráningar á botndýrum | |
| <ul style="list-style-type: none"> Opnaðar voru nýjar vefsíður, þar sem útflytjendur gámafisks skrá inn væntan-legan útflutning | <ul style="list-style-type: none"> Ýmsar úrbætur voru gerðar á fiskigagnagrunni og merkingagrunni | |
| <ul style="list-style-type: none"> Grunnvinnu vegna nýs kvótakerfis er hafin, og forvinna við gerð kerfis til að safna upplýsingum um landaðan afla, því kerfi er ætlað að koma í stað lóðs | <ul style="list-style-type: none"> Nýtt hafvogarkerfi | |
| <ul style="list-style-type: none"> Nýtt kerfi til móttöku gagna frá Siglinga-stofnun og til sjálfvirkar hleðslu í skipaskrá | <ul style="list-style-type: none"> Forritun og prófanir kerfis til stafrænnar geymslu á hvalamyndum. | |
| <ul style="list-style-type: none"> Breytingar á Lóðskerfi, Kvótakerfi, Gámakerfi og VOR kerfi. | <ul style="list-style-type: none"> Þörungar - gerð innsláttar forms fyrir þörungasýni, og breytingar á töflum. | |
| <ul style="list-style-type: none"> Sviptinga og skeytakerfi sett upp á árinu og vinnu lokið við gerð rafrænna símskeyta. | <ul style="list-style-type: none"> Aðstoð við uppsetningu vefs Hafró og tenging gagnagrunna við hann. | |
| <ul style="list-style-type: none"> Haldið var áfram að vinnu við forritun sviptingar veiðileyfa. | <ul style="list-style-type: none"> Millinet/öryggisnet sett upp við eldvegg. | |
| <ul style="list-style-type: none"> Nýtt verkskráningarkerfi var hannað og tekið í notkun á tölvusviði. | <ul style="list-style-type: none"> Nýjir vef-, proxy- og gagnasafns-þjónir settir upp á millineti. | |
| <ul style="list-style-type: none"> Sjónrænt eftirlit fyrir öll skip var tekið í notkun | <ul style="list-style-type: none"> Netkerfi í Bjarna endurnýjað, nýir svissar settir upp. | |
| <ul style="list-style-type: none"> Vefur Fiskistofu var í stöðugri þróun á árinu | <ul style="list-style-type: none"> ADSL IPSec VPN sambönd við Grindavík og Ólafsvík. | |
| <ul style="list-style-type: none"> Viðbætur við forrit sem tekur afrit af öllum breytingum í kvótakerfi. | <ul style="list-style-type: none"> Vefpóstkerfi sett upp. | |
| <ul style="list-style-type: none"> Settur var upp búnaður til að safna STK-gögnum. | <ul style="list-style-type: none"> Ruslpóst- og vírusvarnir endur-bættar | |
| <ul style="list-style-type: none"> Nýtt kerfi – upplýsingar um verðmæti og nýtingu vinnsluskipa, á gagnvirkum vef | <ul style="list-style-type: none"> Nýtt afritunarkerfi sett upp. | |
| <ul style="list-style-type: none"> Millinet sett upp við eldvegg. Nýjir vef-, og gagnasafnsþjónar og ný afritunarkerfi og vef-póstkerfi sett upp. Ruslpóst- og vírus-varnir endurbættar. | | |

Starfsfólk Fiskistofu þann 31. desember 2003:

Fiskistofustjóri: Þórður Ásgeirsson

Árni Múli Jónasson aðst. fiskistofustj. (Í leyfi)
Fjöla M. Ágústsdóttir, aðst.m. fiskistofustjóra
og starfsmannastjóri
Lísbet Einarisdóttir starfsmannastjóri (Í leyfi)

Fjármála- og rekstrarvið

Gylfi Ástbjartsson, forstöðumaður
Bryndís Jónsdóttir
Guðný H. Leifsdóttir
Karitas Jónsdóttir
Marín E. Samúelsdóttir
Nína Þ. Þórisdóttir
S. Jóna Sigurðardóttir
Unnur B. Kristjánsdóttir
Úlfhildur J. Hilmarsdóttir

Matvælaeftirlitssvið

Halldór Zoëga, forstöðumaður
Anna Þormar
Ásgeir Ragnarsson
Dóra Sigrún Gunnarsdóttir
Garðar Sverrisson
Gunnar Kristjánsson
Hjörleifur H. Steinarsson
Jón Þ. Ólafsson
Kristján B. Einarsson
Rikard Thorstensen
Þór Gunnarsson

Tölvusvið

Steingrímur Guðjónsson, forstöðumaður
Baldvin Baldvinsson (Í leyfi)
Björn Guðjónsson
Björn Darri Sigurðsson
Brynjólfur Þórisson
Gísli G. Gylfason
Gunnar Örvarsson
James Joseph Devine
Jóhann M. Sigurbjörnsson
Konráð Konráðsson
Már Aðalsteinsson
Sveinn H. Oddsson
Viktor Ström
Vilhjálmur Hallgrímsson

Upplýsingasvið

Höskuldur Steinarsson, forstöðumaður
Ari Arason
Guðbjörg Ingólfssdóttir
Helga Sigurrós Valgeirsdóttir
Hulda Harðardóttir
Lilja Ólafsdóttir
Magnea Jónsdóttir
Sigurbjörg Guðmundsdóttir

Lögfræðisvið

Kjartan S. Júlíusson, forstöðumaður
Gísli R. Gíslason

Veðieftirlitssvið

Hrefna Gísladóttir, forstöðumaður
Arnbjörn Gunnarsson
Axel St. Axelsson
Árni Dan Ármannsson
Bjarni Kjartansson
Birgir Smári Karlsson
Birgir Þórbjarnarson
Eyþór Þórðarson
Erling Þ. Pálsson
Guðmundur Jóhannesson
Gunnar Alexandersson
Gunnlaugur Gunnlaugsson
Hólmgeir Hreggviðsson
Hrefna Gísladóttir
Hörður Arnþórsson
Ingibergur Sigurðsson
Ingólfur H. Kristjánsson
Jón Ellert Guðjónsson
Karl E. Óskarsson
Karl V. Karlsson
Kristján B. Skaftason
Lína Jóhannsdóttir
Matthías Sigurpálsson
Ólafur Ólafsson
Ómar Þórsson
Pétur Sævarsson
Ragnar K. Guðmundsson
Rúnar H. Jóhannsson
Rúnar Jónsson
Sigurður Ásgeirsson
Sigurður A. Hreiðarsson
Sigurður Dagbjartsson
Sigurður Hjálmarsson
Sigurður N. Njálsson
Sigurjón Aðalsteinsson
Sigurpáll Sigurbjörnsson
Stefán Lárus Pálsson
Vilhjálmur Óli Valsson
Þorsteinn Einarsson
Þór Guðmundsson
Þórhallur Ottesen
Ægir Ólason
Örn S. Holm

Veðiheimildasvið

Auðunn Ágústsson, forstöðumaður
Einar Guðmundsson
Guðmundur M. Daðason
Jakob Ó. Jónsson
Jóhanna Vilhjálmisdóttir
Katrín S. Gunnarsdóttir

Sérverkefnasvið

Guðmundur Karlsson, forstöðumaður
Jón Reynir Eyjólfsson
Þórbergur Torfason



.....
F I S K I S T O F A

Ingólfsstræti 1 IS-101 Reykjavík
Tel: 354 569 7900 Fax: 354 569 7991
www.fiskistofa.is